

## АРХИТЕКТУРА

УДК 72.035.5+726.54

### **А. А. Полещук: творческая биография русско-эстонского зодчего и ретроспективное направление в русской церковной архитектуре начала XX века**

*протоиерей А. В. Берташ*

ООО «Архитектурное бюро «Литейная часть — 91»»,  
Российская Федерация, 191104, Санкт-Петербург, Манежный пер., 1/4

**Для цитирования:** Берташ, Александр, прот. «А. А. Полещук: творческая биография русско-эстонского зодчего и ретроспективное направление в русской церковной архитектуре начала XX века». *Вестник Санкт-Петербургского университета. Искусствоведение* 12, no. 4 (2022): 647–665. <https://doi.org/10.21638/spbu15.2022.405>

Рассматриваются основные вехи творческого пути крупного русско-эстонского зодчего рубежа XIX–XX вв. А. А. Полещука и ретроспективизм в русской церковной архитектуре начала XX в., который являлся его основным творческим методом. Произведения и биография крупного мастера до сих пор остаются малоизученными, ему практически не посвящены научные публикации. При этом, будучи воспитанником Санкт-Петербургской Академии художеств, зодчий был удостоен звания академика архитектуры, должности профессора, проявил себя в столице как автор монументальных сооружений: здания Геологического комитета и церкви Св. Исидора с домом Санкт-Петербургского православного эстонского братства. Ему принадлежит проект грандиозного православного храма Балтии XX в. — Успенского собора Пюхтицкого монастыря, где он работал со студенческих лет под началом своего учителя профессора М. Т. Преображенского. Уроженец Эстонии и сам эстонец по материнской линии, зодчий внес неоценимый вклад в формирование профессиональной архитектурной школы страны. Он был председателем Эстляндского инженерного общества и Эстляндского технического общества в Петрограде, активно занимался преподавательской деятельностью в Таллине в качестве профессора архитектуры Таллинского политехникума и главного архитектора и советника по образованию Строительного управления. А. А. Полещук известен как теоретик архитектуры, специалист по теории сводов, автор фундаментальных курсов «Лекции по строительному искусству» в десяти томах и двухтомного руководства по мостостроению. Проанализированы осно-

бенности его творчества, многообразного по типологии и стилистике (русский стиль, неоклассицизм, неоренессанс, необарокко). В заключение предложена стилистическая классификация ретроспективных направлений церковной архитектуры конца XIX — начала XX в. с примерами соответствующих памятников. Статья основана как на малоизвестных опубликованных материалах, так и на вновь выявленных архивных документах из хранилищ Санкт-Петербурга, Тарту, Таллина.

*Ключевые слова:* архитектор А. А. Полещук, ретроспективизм, русский стиль, необарокко, неорусский стиль, Санкт-Петербургская Академия художеств, русская церковная архитектура, архитектура Эстонии, Пюхтицкий монастырь, русско-эстонская церковь в Санкт-Петербурге.

Александр Артемьевич Полещук<sup>1</sup> — наиболее известный русско-эстонский архитектор рубежа XIX–XX вв., мастер ретроспективизма, педагог, теоретик архитектуры, родился 26 июня 1863 г. в уездном городе Лифляндской губернии Аренсбург (ныне Курессааре), на острове Эзель (ныне Сааремаа) (рис. 1) [1; 1, с. 28–9, 31–5; 2]. Его отец — пограничный служащий, «стражник Лифляндской бригады пограничной стражи», внук белоруса из Полесья, служившего в армии в Вятской губернии. Мать, Устинья Ивановна, урожденная Вяли, была эстонкой (по другим сведениям, принадлежала к народу вольд), родилась в Гапсале (ныне Хаапсалу). 14 мая 2009 г. в г. Курессааре, на доме по ул. Роомасааре, 24, где родился и провел юность архитектор, установлена мемориальная доска.

Начинал свою учебу будущий зодчий в Аренсбургском городском училище и образцовой школе Министерства народного просвещения. В 1879–1882 гг. он обучался во II Дерптской учительской семинарии, по окончании которой получил звание народного учителя. В мае-июне 1886 г. в Нарвской гимназии Александр выдержал экзамен за гимназический курс, за исключением древних языков (при этом он хорошо владел эстонским и немецким языками). С 1883 г. до 31 июля 1886 г. Полещук работал наемным учителем церковно-приходского училища в большом русском селе Сыренце (ныне Васкнарва), получая от местного общества жалование в размере 250 руб. в год [3, с. 224]. С начала августа 1886 г. он направился на службу в Лифляндскую губернию, где поступил на должность псаломщика и учителя приходского училища при Петропавловской церкви Феннернского прихода (ныне пос. Вяндра, Пярнумаа). В 1888 г. совместно с М. Тыниссоном он подготовил учебник русского языка для эстонских школ.

Александр предполагал учиться в Санкт-Петербургском технологическом институте, но 5 мая 1888 г. подал прошение на поступление в столичную Императорскую Академию художеств по архитектурному отделению. 26 августа 1888 г. Полещук был зачислен на архитектурное отделение Высшего художественного училища при Академии художеств. Он почти сразу обратился за пособием на обучение в благотворительное Прибалтийское православное братство Христа Спасителя и Покрова Божией Матери, крупнейшее в Остзейском крае, но получил отказ, поскольку «не оказал особенных художественных способностей». Также Полещуку было отказано в получении стипендии в октябре 1890 г., хотя он писал, что «не имеет никаких средств к жизни в Санкт-Петербурге» (все же впоследствии ему ежемесячно выплачивалось пособие). К этому времени он уже характеризовался как

<sup>1</sup> В эстонской транскрипции Poleštšuk, изначально фамилия писалась Полищук.

«способный и успевающий» [1], но бедный ученик. В период обучения Александр был удостоен серебряных медалей: 2-й (25/26 октября 1891 г. за проект каменного летнего театра на 500 человек) и 1-й (27 февраля 1893 г. за проект театра на 500 человек). По строительным дисциплинам он имел большинство отличных отметок. 26 ноября 1893 г. его удостоили царской стипендии в 350 руб. в год. А. А. Полещук учился вместе с Петром Петровичем Покрышкиным (1870–1922), будущим знаменитым реставратором и протоиереем. 30 апреля 1895 г. в церкви Св. Иоанна Предтечи Мариинско-Сергиевского приюта (не сохранилась) Александр повенчался с дочерью Санкт-Петербургского цехового Анной Константиновной Вяткиной.

Творческая деятельность Полещука началась в студенческие годы в качестве помощника академика профессора М. Т. Преображенского, одного из крупнейших мастеров русского «московско-ярославского» стиля [4] «при возведении каменных и деревянных построек Успенского женского монастыря». 17 апреля 1892 г. М. Т. Преображенский представил чертежи по перестройке кирхи на Пюхтицкой горе в православную монастырскую церковь, постройке святых врат со звонницей, трапезной и отдельных деревянных келий двух типов. Временную ограду он предположил постепенно заменить каменной с башнями по углам. 8 июня 1892 г. Строительное отделение Эстляндского губернского правления утвердило генеральный план застройки обители. В том же году были осуществлены перестройка кирхи в соборный храм в русском стиле, постройка двух деревянных домов за алтарем, дома для причта и школы, выведен фундамент святых врат. В следующем году завершены врата с деревянной звонницей над ними и еще одной башней [II; 1, 23–4, 28, 50–1], сооружены два больших келейных корпуса для игумении и сестер. А. А. Полещук непосредственно руководил работами и получил за это 200 руб. 17 марта 1893 г. М. Т. Преображенский уведомил канцелярию Императорской Академии художеств, что в строительный сезон 1892 г. Полещук все его «поручения выполнял прекрасно, с полным знанием дела и умением распоряжаться рабочими». В постройках принимал участие начальник Ревельской дистанции Балтийской железной дороги инженер путей сообщения коллежский секретарь Альфред Владимирович Ланге. В 1893 г. за работами наблюдал техник А. Е. Элкин, студент архитектуры третьего курса Императорской Академии художеств<sup>2</sup>.

В 1894 г., 9 марта, Полещук ходатайствовал о допущении его к конкурсу на соискание звания художника II степени по архитектуре на основе практических работ по постройке Пюхтицкого монастыря, а также Скорбященской церкви в Ростове-на-Дону (1890–1893 гг., проект гражданского инженера Николая Александровича



Рис. 1. Полещук А. А. Фото из личного дела. Ноябрь 1913 г. [I, л. 5]

<sup>2</sup> Архитектор-художник Алексей Ефимович Элкин (1870–1936), также ученик М. Т. Преображенского [III, л. 39], архитектор Синода, автор проектов Николаевского подворья Русской Духовной миссии в Иерусалиме (1902–1905) и деревянного собора в стиле севернорусских церквей Воскресенского Покровско-Нежадовского женского монастыря (1912, снесен в 1958 г.). См. также: [5].

Дорошенко (1857–1898), церковь снесена в 1931 г.). К этому времени он недолгое время трудился и жил в г. Слободской Вятской губернии.

Вскоре Полещук стал помощником Преображенского при строительстве еще одного сооружения общероссийского значения в Эстляндии — Александро-Невского собора в Ревеле (Таллин, 1895–1900 гг., основные строительные работы велись до 1897 г.). Пятиглавое центрическое крестово-купольное сооружение высотой 58 м в московско-ярославском стиле до сих пор доминирует в панораме Таллинского Вышгорода. Новопостроенный храм вскоре «подвергся быстрому наружному и внутреннему разрушению»: обваливалась штукатурка, проржавели купола, искривился плиточный пол. Уже в 1910 г. к юбилейным торжествам по случаю 200-летия присоединения Эстляндии к России пришлось проводить ремонтные работы на 65 000 руб. и позолоту поржавевших частей куполов (10 000 руб.) по проекту и смете А. А. Полещука. Их закончили 25 сентября, а через три дня собор посетил император Николай II [6]. На «малой родине» зодчий также спроектировал жилой дом в Арнсбурге (Курессааре), участвовал в строительстве здания Ревельского Русского общественного собрания по проекту М. Т. Преображенского и под руководством Эстляндского губернского инженера Рудольфа Егоровича Кньюфера (1894–1900, ныне Центральная библиотека Таллина, памятник архитектуры).

Императорскую Академию художеств (Высшее художественное училище) А. А. Полещук окончил 30 октября 1896 г. В качестве дипломной работы он предлагал расчет устойчивости и прочности церкви, спроектированной академиком профессором Робертом Робертовичем Марфельдом, но был принят проект Военно-исторического музея. «За отличные познания в искусстве и науках» Полещук был удостоен звания художника-архитектора с правом на чин X класса при поступлении на государственную службу и с предоставлением права производить постройки. 6 октября 1897 г. ректор Высшего художественного училища академик профессор Антоний Осипович Томишко рекомендовал для поездки за границу с целью подготовки к преподавательской должности по строительному искусству двух способных выпускников — С. В. Беляева и А. А. Полещука. Однако, поскольку Полещук с начала 1898 г. назначался ассистентом А. О. Томишко для преподавания строительного искусства, первым тот предложил командировать Беляева. С 1 января 1897 г. Полещука назначили помощником техника Контроля при Святейшем Синоде; 16 октября 1898 г. он был допущен к чтению лекций по строительному искусству в Высшем художественном училище (утвержден преподавателем с выплатой жалованья с 17 декабря 1901 г.). В мае 1900 г. ему пожаловали орден Св. Анны III степени «за выдающиеся отличия его в должности помощника техника Контроля... вне правил». 1 декабря 1908 г. он был назначен действительным членом Попечительного совета приюта принца Петра Георгиевича Ольденбургского.

В 1901–1907 гг. в Санкт-Петербурге по инициативе выпускника Санкт-Петербургской Духовной академии священника-эстонца Павла Кульбуша, будущего священномученика Платона, строился храм для православных эстонцев. Он стал первым значительным авторским произведением А. А. Полещука. 29 ноября 1898 г. было организовано Санкт-Петербургское православное эстонское братство во имя священномученика Исидора Юрьевского, для которого создание комплекса зданий стало приоритетной задачей. 17 января 1899 г. на первом годовом собрании братства А. А. Полещук был избран членом совета. 14 октября 1901 г. Братство

приняло его первый эскизный проект храма и дома просветительно-благотворительных учреждений. Обширный комплекс состоял из доминирующего объема пятиглавой двухэтажной церкви с трехпрестольным верхним и однопрестольным нижним храмами, примыкающего к ней с запада братского дома, в котором располагались квартиры причта, церковно-приходская школа, «рабочий дом», библиотека и книжный склад. Полещук спроектировал также шатровую часовню с помещением для сторожа и конторой на восточной стороне участка. 25 ноября 1902 г. Техническо-строительный комитет при Синоде одобрил проект. Первый взнос на постройку сделал св. Иоанн Кронштадтский. В 1903–1904 гг. был окончен дом со школой и приютом, устроена временная церковь. К 24 августа 1903 г. установлен гранитный цоколь из шести рядов для постоянного храма, после чего началось возведение кирпичных стен. К зиме 1903 г. храм был выведен до сводов. Гранитные и столярные работы выполняла мастерская К. О. Гвиди, штукатурные — А. М. Зайцев, плотничные — С. С. Ширкин, цемент поставляла фирма «Кос и Дюрр», плитка — С. Р. Пинес, кирпич — М. А. Кононов.

С 1906 г., когда средств на стройку перестало хватать, в комиссию поступил ряд крупных пожертвований: 3000 руб. от императора Николая II, 5000 руб. на школу от Училищного совета при Синоде. Председатель Строительной комиссии Братства действительный статский советник Иван Михайлович Богданов (1834–1911) внес 55 300 руб. за 1904–1907 гг. К 1907 г. храм высотой 45 м был выведен вчерне. Общая стоимость постройки составила 240 000 руб. К этому времени относится и конфликт Строительной комиссии с Полещуком, который продолжал посещать строительство, но формально отказался от наблюдения за ним. Выяснилось, что архитектор обещал окончить храм вчерне к зиме, но, после того как комиссия «не выдала ему все затребованные им вперед, вопреки условию, за работу деньги (1000 р., а выдано 500 р.), началась проволочка работ, и к зиме большой купол не кончен». Полещук объяснил, что, по его мнению, «вышло замедление с опалубкой общего свода над церковью», и предложил вернуться к стройке [7]. Распоряжением отца Павла Кульбуша он был восстановлен в правах «главного архитектора». В 1914 г. Полещук стал пожизненным членом Братства.

В нынешнем виде здание является градостроительной доминантой района Коломны и образцом ретроспективизма: сочетания «тоновской», достаточно архаичной для своего времени композиции и отделки фасадов с использованием прогрессивных для начала XX в. планировки, конструкций и материалов (расчет свода, применение железобетона). Скромный декор включает семантически значимые мотивы древнерусского зодчества (луковичное пятиглавие, трехцентровые и килевидные кокошники, поребрик), присутствуют в нем и элементы ордерной позднеклассицистической архитектуры (рис. 2). Однако на экстерьере здания сказалось и то, что проект Полещука в связи с нехваткой средств был реализован в упрощенном варианте. Например, фасадные плоскости предполагалось оформить сплошным «ковром» из филенок и ширинок, применить полихромиию, более рельефные «московско-ярославские» формы. Наиболее близким аналогом первоначального проекта предстает Успенская церковь Киево-Печерского подворья, сооруженная совсем незадолго до этого, в 1900 г., профессором Василием Антоновичем Косяковым и также не имеющая внутренних столбов.





Рис. 2. Свято-Исидоровская русско-эстонская церковь. Арх. А. А. Полещук. Фото автора

Главный придел верхнего храма во имя священномученика Исидора Юрьевского был освящен 23 сентября 1907 г. митрополитом Антонием (Вадковским) в сослужении епископа Самарского и Ставропольского Константина (Булычева) и епископа Гдовского, будущего священномученика Кирилла (Смирнова). 26 сентября 1907 г. левый придел верхнего храма (жертвовальница М. С. Богданова) был освящен епископом Константином во имя прп. Серафима Саровского. В описаниях верхнего храма обращалось внимание на отсутствие столбов. «Вся нагрузка верхнего сооружения ложится на стены, толщина коих вследствие этого, конечно, увеличится, но зато выиграется много света, воздуха и легкости в общем впечатлении от храма внутри» [8]. Полещук проявил здесь свое мастерство специалиста по расчету сводов. Интерьеры выполняли столичные мастера. Позолоченные резные иконостасы верхнего храма (главного придела в три яруса, и боковых — в два яруса) были изготовлены в стиле необарокко (Людовика XV) по рисунку Полещука мастером П. С. Абросимовым (рис. 3). Иконы написал художник В. Т. Перминов, в том числе запрестольный образ-витраж Покрова (сделан на заводе А. и М. Франков). Согласно проекту Полещука, следовало расписать свод с восточной стороны (композиция «Богоявление»).

Весной 1908 г. началась отделка нижнего храма, главным жертвователем (3000 руб.) явился тот же И. М. Богданов. Несмотря на небольшую высоту храма, был устроен резной дубовый иконостас в три яруса. 30 марта 1908 г. нижний храм был освящен во имя святителя Николая Чудотворца епископом Кириллом, в числе

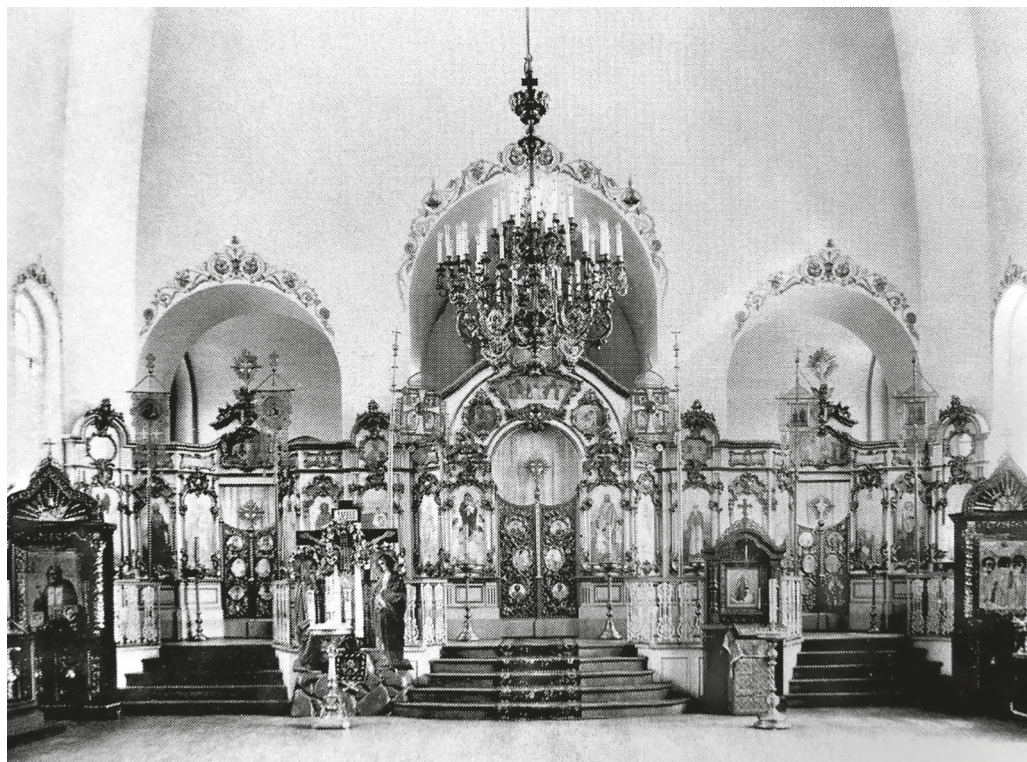


Рис. 3. Свято-Исидоровская русско-эстонская церковь. Иконостас. С фотографии 1910-х годов [8]

сослуживших был священник Павел Кульбуш. 4 мая 1908 г. правый придел верхнего храма освятили священники-эстонцы во имя первоверховных апостолов Петра и Павла (по желанию жертвовательницы А.И.Макеевой). Работы продолжались и после освящения храма. Так, в 1910–1912 гг. престолы были облицованы белым каррарским мрамором (мастерская К.О.Гвиди); в 1914 г. очищена гранитная облицовка храма; перед входом в церковь и часовню установили гранитные ступени, устроили массивную наружную дверь в притвор с тамбуром и навесом.

Часть утвари изготовила фирма Н.И.Оловянишникова, другую (напрестольное Евангелие, хоругви и ризницу) приобрели у И.А.Жевержеева. В одном из боковых куполов устроили звонницу. Провели паровое отопление. По окончании строительства долги составили 20 % стоимости постройки. В течение последующих шести лет подрядчики и поставщики К.О.Гвиди, П.С.Абросимов, А.И.Шалимов, С.Р.Пинес, С.С.Ширкин и А.И.Лейванд (другие отказались от претензий) вели с Братством судебные тяжбы, пока в 1914 г. долги не были выплачены [9].

Храм был закрыт 25 февраля 1935 г., все интерьеры уничтожены, снесены кресты и центральный купол. Здание перепланировали под школу, в 1936 г. в нем находилось общежитие, после войны — Комбинат живописно-оформительского искусства. В 1993 г. храм возвращен Санкт-Петербургской епархии в качестве приходского. В 1994 г. вновь освящен центральный престол нижнего храма, в 2007 г. — главный престол [IV, л. 57–9; 10–3; 14, с. 215–22; 15].



Самый значимый проект Полещука — величественный Успенский собор Пюхтицкого монастыря (1907–1910), построенный на средства генерал-майора И. Ф. Терещенко [16]. Строительный комитет обратился к Полещуку с предложением принять на себя постройку, 28 декабря 1907 г. Рижская Духовная консистория утвердила его проект и смету. 7 января 1908 г. Техническо-строительный комитет Хозяйственного управления при Синоде одобрил их к исполнению. 22 января 1908 г. Рижская духовная консистория разрешила строительство. Подрядчиком-строителем был Иван Парц. Зодчий присутствовал на закладке собора и его освидетельствовании рижским епархиальным архитектором В. И. Лунским (4 августа 1910 г.). А. А. Полещук немного изменил первоначальный проект в русском стиле, наблюдал за работами и участвовал в освидетельствовании здания. Кубический основной двусветный объем увенчан цилиндрическими барабанами с крупным луковичным пятиглавием (центральный барабан — световой), каждый фасад завершен тремя крупными полуциркульными закомарами. Вероятно, для придания зданию большей репрезентативности (как и при постройке Александро-Невского собора в Ревеле [17, с. 307]) не предусматривалось сооружение колокольни, более свойственной посадским приходским храмам XVII в. На фасадах храма можно выделить три яруса: нижний, средний, к которому с востока примыкают три алтарные апсиды, и верхний. Апсиды объединяет полуциркульная в плане галерея, мотив которой зодчий мог заимствовать из проектов соборного храма Воскресения Христова — Спаса на Крови в Санкт-Петербурге и Александро-Невского собора в Ревеле. Верхний ярус собора по центральным осям прясел боковых и западного (кроме центрального прясла) фасадов прорезан широкими и высокими окнами второго света. С запада во всю ширину фасада расположена обширная крытая паперть в виде трех палаток с центральным шатром (мотив широкой паперти использован в проекте Александро-Невского собора). Формы и детали отделки храма крупные и обобщенные. Полещук вместо рельефного фасадного декора в духе узорожья XVII в. использовал более простые и экономичные плоскостные кирпичные и керамические орнаменты. Живописность храму придает сочетание желтого и красного кирпича, включая узор-плетенку из ромбов в духе народного орнамента, имитацию аркатурно-колончатых поясов (рис. 4, 5).

Можно считать, что Успенский собор относится к четырехстолпному «сокращенному» типу «больших соборов»<sup>3</sup>. Как и в древнерусских соборах такого типа, иконостас приближен к восточной стене четверика, имитируя интерьер шести-столпного храма, «где в интерьере пред иконостасом воспринимаются только четыре из шести опор»<sup>4</sup>. На боковых фасадах имеется не четыре, как в шестистолпных храмах, а три деления широкими плоскими лопатками на прясла, центральный барабан смещен к западу и, таким образом, освещает центральную часть храма, а не амвон, как в четырехстолпных храмах, что делает интерьер более гармоничным.

<sup>3</sup> В нашей статье предлагается расширительное употребление термина, предложенного М. В. Вдовиченко для храмов соборного типа XVII в., см.: [18].

<sup>4</sup> М. В. Вдовиченко в качестве примеров «сокращенного типа» больших соборов упоминает Покровский собор в Москве (Измайлово, 1671–1679), Успенские соборы в Коломне (1672–1682) и Астрахани (1698–1710), Благовещенский собор в Гороховце (1700) [18, с. 26].



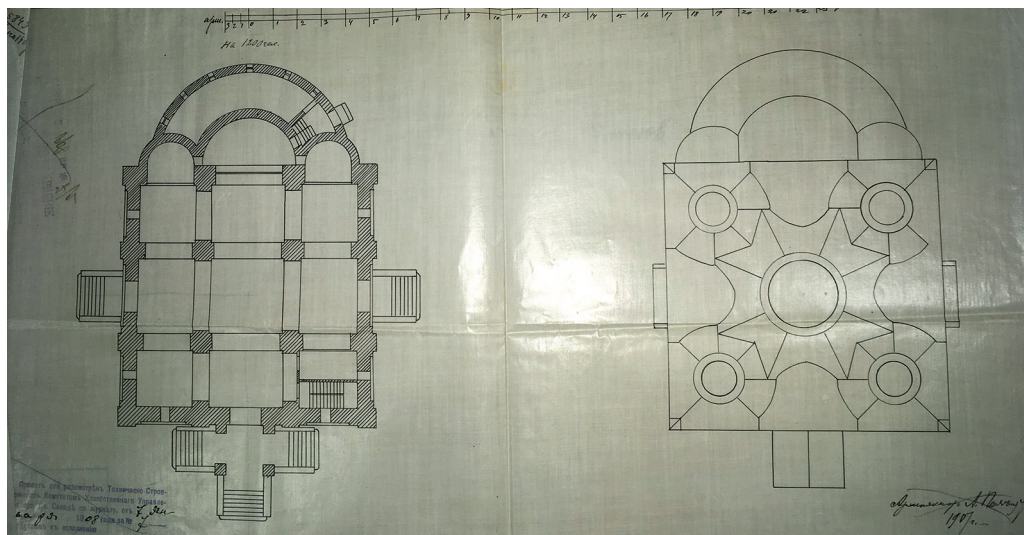


Рис. 4. Успенский собор Пюхтицкого монастыря. Проект А. А. Полещука. План, кровля [V]



Рис. 5. Успенский собор Пюхтицкого монастыря. Южный фасад. Фото автора, 2018 г.



Рис. 6. Успенский собор Пюхтицкого монастыря. Интерьер. Фото автора, 2019 г.

Полещук составил также проект иконостаса собора (рис. 6) и проверял все эскизы икон. Столичному иконописцу Ф. Е. Егорову он адресовал пожелание о том, чтобы стиль письма не был «ни малярным, древневизантийским, а ближе к стилю итальянского Ренессанса, но вполне в духе Православия. Образцами могут служить лучшие русские художники 1-й половины XIX столетия: Нефф, Бруни, Верещагин, Боровиковский и им подобные» [1, с. 40, 43; 19]. Иконы были написаны в 1909–1910 гг. в академической стилистике, действительно напоминающей иконопись Казанского собора в Санкт-Петербурге, выполненную двумя из вышеуказанных художников. Резной иконостас изготовлен в Санкт-Петербурге мастерской П. С. Абросимова с элементами русского стиля и необарокко, характерных для творчества архитектора. По окончании строительства, 30 мая 1910 г., Полещук также спроектировал для монастыря каменный дом на 11 келий и ледник. Но на постройку дома Полещук не предоставил смету (как он примерно оценивал, в 5000 руб.), и, видимо, дело заглохло (дом был построен позднее по другому проекту).

А. А. Полещук — автор проекта одной из самых интересных в архитектурном отношении деревянных церквей столичной округи начала XX в. — Преображенского храма к 300-летию Дома Романовых в Киркоярви или Ууси Кирко (ныне Поляны, Выборгский район Ленинградской области, 1912–1913) [20, с. 70]. Церковь воспроизводит тип северных деревянных храмов, прежде всего старейшей русской кубоватой церкви Св. Параскевы в с. Шуе (1666 г., сгорела в 1947 г.), впервые изученной академиком Владимиром Васильевичем Суловым [21, с. 14–5; 22, с. 266–70].



При этом в сложном и контрастном сочетании объемов: центрального восьмерика на четверике, массивного грушевидного купола, напоминающего об интересе зодчего к стилю барокко, тонкой стопообразной колокольни, живописных прирубов с бочками и щипцами в завершении, — очевидно влияние модерна. Председателем строительного комитета был генерал-лейтенант Николай Валерианович Бельгард (1849–1916). Он приходился братом эстляндскому губернатору А. В. Бельгарду, тот, видимо, и порекомендовал архитектора, который незадолго до этого спроектировал собор в Пюхтице. Император Николай II пожертвовал на постройку 1000 руб., коммерции советник Анисим Васильевич Григорьев — 3000 руб. и участок в пять десятин. Храм был освящен 16 декабря 1912 г. архиепископом Финляндским и Выборгским Сергием (Страгородским), будущим патриархом: «Храм деревянный, на высоком гранитном фундаменте, с двумя главами, красивой архитектуры, очень изящно отделан внутри, расположен на возвышенном месте. На всю постройку израсходовано около 35 тысяч рублей» [23]. Храм сожгли во время Зимней войны в 1939 г.

В 1912–1914 гг. по проекту Полещука в Санкт-Петербурге сооружены монументальное четырехэтажное неоклассицистическое здание Геологического комитета Академии наук на Среднем проспекте Васильевского острова (1912–1914, при постройке впервые применен эзельский доломит с о. Сааремаа в качестве облицовочного материала), передовое по техническим характеристикам здание лаборатории при физиологическом отделении Института экспериментальной медицины («Башня молчания», 1912–1914) [24, с. 29–30] в протоконструктивистских формах «кирпичного стиля» и сейсмологическая станция Пулковской обсерватории (1912–1914). Не исключено участие Полещука в проектировании шатровой деревянной церкви во имя Холмской иконы Божией Матери при столичном подворье Радчицкого Антониевского женского монастыря Холмской епархии (1911–1913, разрушена к 1960 г.). Предполагается его авторство в постройке деревянной церкви во имя иконы Божией Матери «Всех скорбящих радость» при Большеохтинском отделении Всероссийского Александро-Невского братства трезвости в Санкт-Петербурге (1915–1917, не сохранилась) [25, с. 281]. Среди других работ — дом-особняк благотворителя И. М. Богданова в Шувалове, доходный дом (6-я Советская ул., 11, 1902–1903), надстройка особняка графини А. Г. Толстой на Моховой ул., 5, с элементами неоренессанса и необарокко (1906), эстонская церковно-приходская школа в Луге, дома в Гаграх и др. Он принимал участие в сооружении храма Спас на Крови (1883–1907) и Феодоровского собора в Царском Селе (1910–1915), был членом-производителем работ по постройке памятника императору Александру III в Петербурге (1909). Полещук участвовал в сооружении храмов в Ярославле, Харькове, Вятке, Полтавской и Херсонской губерниях. Он являлся специалистом по камню, изучил полезные ископаемые о. Эзель (Сааремаа), был членом жюри проектов театрально-концертных зданий в Ревеле (Таллине) (1908).

Зодчий проявил себя как исследователь архитектуры, прежде всего конструкций. В 1897 г. он подготовил книгу «Расчет устойчивости и прочности сводов», на издание которой 25 августа 1897 г. просил у Академии художеств 3000 руб. Книга вышла по рекомендации А. О. Томишко в виде «Лекций по строительному искусству» в трех выпусках (1898–1899) тиражом 2000 экземпляров. Полещук — автор обширного «Курса строительного искусства» в десяти частях (1903–1904), других,

преимущественно практических, пособий по строительному делу и рисованию, а также 247 расчетов устойчивости и прочности новопостроенных церквей<sup>5</sup>.

На собрании Академии художеств 24 октября 1911 г. по предложению Г. И. Котова, А. Н. Померанцева и М. Т. Преображенского (от 26 апреля 1911 г.) А. А. Полещук был удостоен звания академика архитектуры (19 против 16 голосов) [26, с. 16–7, 136–7]. 1 января 1912 г. он получил чин статского советника. До 1917 г. продолжал служить в Контроле при Синоде (с 8 июня 1911 г. — в должности техника), по-прежнему преподавал в Высшем художественном училище при Академии художеств строительное искусство и расчет купольных сооружений, состоял в Санкт-Петербургском обществе архитекторов. В 1910-е годы являлся архитектором Главного тюремного управления. В предреволюционные годы Полещук стал учредителем и председателем Эстляндского инженерного общества (Общества эстонских инженеров) (1915) и Эстляндского технического общества (1917). В 1916 г. его наградили орденом Св. Анны II степени (за педагогическую деятельность в области архитектуры).

После 1917 г. Полещук работал главным архитектором хлебного завода, с декабря 1918 г. состоял на службе в Петроградских свободных государственных художественно-учебных мастерских (бывшей Академии художеств) в должности преподавателя строительного искусства, с 21 ноября 1918 г. по 1 сентября 1920 г. — в должности профессора по архитектуре, заведовал университетом Эстляндской трудовой коммуны в Петрограде. Жил зодчий с супругой на Васильевском острове, где в Андреевском соборе 7 мая 1900 г. была крещена их дочь Александра (старшие дочери Валерия, родилась 11 февраля 1896 г., и Екатерина, 10 апреля 1898 г., младшие дети: дочь Евгения, 27 ноября 1901 г., и сын Борис, 14 мая 1904 г.).

В сентябре 1920 г. зодчий с семьей оптировались в Эстонию. Там он занимался преподавательской деятельностью в должности профессора архитектуры в Таллинском политехникуме (1921–1932), на Русских высших политехнических курсах, продолжил свои труды архитектора и строителя, занимал должности главного архитектора и советника по образованию Строительного управления в Таллине, смотрителя дворца Кадриорг. Являлся членом международного жюри архитектурного конкурса здания Таллинского политехникума (1923), соучредителем Школы строительных инструкторов в Курессааре (1922), проектировал железную дорогу на Сааремаа, был приглашен на должность директора Педагогического музея Союза учительских обществ в Курессааре, обнаружил залежи известняка в Яагараху. Спроектировал здания Нарвской гидроэлектростанции (совместно с А. И. Владовским, 1921, работал главным архитектором исследовательского бюро ГЭС), государственной типографии по улице Нийне, 11 (1923), Главного таможенного управления в порту Таллина (1926), жилого дома паевого товарищества «Унитас» на ул. Тина, 23 (ул. Крейцвальда, 11) (1923–1924, памятник архитектуры). Приглашался в исследовательские учреждения Франции (1932–1933), Голландии (1934–1935), Германии (1936). В 1939 г. после кончины супруги архитектор переехал к семье дочери Екатерины в Кивиולי, где проектировал строительные работы в АО «Eesti Kiviõli» (впоследствии «Эстонсланец»).

В первые месяцы войны Полещука с семьей дочери вывезли в советский тыл, в Куйбышевскую область. Имеются сведения о том, что он управлял производ-

<sup>5</sup> Список работ А. А. Полещука приведен в приложении.



ством цемента из сланцевого пепла на силикатном заводе в пос. Кашпир-Рудник или в пос. Крекинг под Сызранью, где находились сланцевые шахты и куда высылали в военные годы работников таких же шахт в Эстонии. Там 11 сентября 1944 г. зодчий скончался и был похоронен, могила утрачена.

Следует остановиться подробнее на ретроспективном направлении — главным в творчестве А. А. Полещука. Как и в сфере постклассицистического зодчества в целом, отметим прежде всего отсутствие устоявшейся терминологии в историко-архитектурных публикациях. Термин «ретроспективное направление» иногда употребляют как синоним неоклассицизма, что неверно, поскольку резко ограничивает круг прототипов ретроспективного направления классицизмом и исключает ренессанс, барокко, древнерусское зодчество. Ретроспективизм не был ограничен рамками какого-либо одного «главного» для зданий того или иного типа стилистического направления (для церковного зодчества, о котором в дальнейшем пойдет речь, — русского стиля). В этом отношении он был подобен эклектике: по одному из предлагаемых определений, русский стиль перешел в национальный за счет расширения круга источников ([27, с. 105–15; в [28] национальный и русский стили — синонимы), если иметь в виду под национальным стилем ретроспективизм. А. В. Слёзкин так характеризует архитектуру храмов начала XX в.: «Монументальность и лапидарность архитектурного языка Москвы XV–XVI вв. оказалась созвучна эстетике нового направления <...> Балансирование неорусского стиля на грани между модерном и ретроспективизмом сказалось в том, что стилизация новгородско-псковских прототипов велась преимущественно сквозь призму модерна... а довольно статичные и “правильные” московские образцы трансформировались более прямолинейно» [29]. Представляется желательным уточнить терминологию относительно церковного зодчества: к неорусскому стилю начала XX в. правомерно отнести «псковско-новгородские» стилизации в духе модерна — храмы, строившиеся обычно по частным заказам, зачастую в усадьбах и на монастырских подворьях, к ретроспективизму — сооружения следующих типов:

1. Храмы в русском стиле 1880–1910-х годов, восходящие к линии «больших соборов» XVII в., ориентированных на «архетипические» Успенские соборы Владимира и Московского Кремля. Они несут черты эклектики, отличаются монументальностью. Правомерно говорить о «двойной стилизации»: архитектура этих храмов — стилизация не только самих древнерусских «больших соборов», но и их тоновских реплик в русском стиле (1830–1870-е годы). К ретроспективному направлению русского стиля [16] могут быть причислены такие постройки, преимущественно «имперского» масштаба, как Спасо-Преображенский собор Николо-Угрешского монастыря (1880–1894, арх. А. С. Каминский), Александро-Невский собор в Варшаве (1894–1912, арх. Л. Н. Бенуа, не сохранился); Успенский собор Воскресенско-Федоровского монастыря под Шуей (1897–1905, арх. П. Г. Беген); новый собор Серафимо-Дивеевского монастыря (1905–1917, арх. А. Е. Антонов) [29, с. 288–90]; Покровский собор в Гатчине (1905–1914, арх. Л. М. Харламов), а также русско-эстонская Исидоровская церковь.

2. Храмы в стилях необарокко и неоклассицизма (2-я половина 1900-х и особенно 1910-е годы): соборные, приходские, монастырские, усадебные. Они заслуживают особого рассмотрения [30–32].

3. Храмы соборного типа, построенные в те же годы в русском стиле по оригинальным проектам, преимущественно по государственному заказу, с применением железобетона, строгие по композиции, с цитатным воспроизведением древних памятников Москвы, Владимира, Новгорода и Пскова, а также с элементами модерна (Успенский собор общины иконы Божией Матери «Отрада, или утешение» в с. Добрыниха, 1900–1904, арх. С. У. Соловьев; Воскресенская церковь в Тезине-Вичуге, 1908–1910, арх. А. С. Кузнецов; Феодоровский собор, 1911–1914, арх. С. С. Кричинский; храм-памятник Спас на Водах, 1910–1911, арх. М. М. Перетяткович; проект Троицкого собора, 1913, арх. А. В. Щусев (все — в Санкт-Петербурге); Александро-Невский собор в Москве, 1914–1917, арх. А. Н. Померанцев, не сохранился; собор иконы Богородицы «Взыскание погибших» (Серафимовский) в г. Серпухове, 1915, арх. И. С. Кузнецов), собор Пюхтицкого монастыря. Близко к оригиналу формы Успенского Кремлевского собора воспроизведены в старообрядческом Успенском соборе на Апухтинке в Москве (1906–1908, арх. Н. Д. Поликарпов) и в проекте собора в г. Борисове (1914, И. А. Фомин).

Таким образом, ретроспективизм в церковном зодчестве появился раньше неорусского направления — с 1880-х годов — параллельно с расцветом московско-ярославского стиля. Близкие по типологии монументальные центрические шести- или четырехстолпные храмы отличались друг от друга в первую очередь отсутствием в «ретроспективных» постройках, в отличие от московско-ярославских, лицевой кирпичной кладки, коврового декора под XVII в. (преобладали владими́ро-суздальские мотивы и лаконичное решение фасадов). Промежуточный тип между неорусским и ретроспективным направлением представляют собой немногочисленные соборные храмы с отчетливыми чертами модерна, обычно в псковско-новгородском изводе (Троицкий собор Почаевской Успенской лавры, 1905–1912, арх. А. В. Щусев; Иоанно-Предтеченский монастырский собор в Великом Устюге, 1909–1917, арх. В. Н. Курицын, не сохранился; Феодоровский собор в Царском Селе, 1910–1912, арх. В. А. Покровский; Благовещенский собор в Воронцовском монастыре, 1910–1913, арх. Н. Н. Никонов; Александро-Невский собор в Либаве (Лиепая), 1911–1915, арх. С. С. Кричинский, не сохранился; Воскресенский собор в Твери, 1912–1914, арх. Н. П. Омелюстый; эскизы А. Е. Элкина в «Ежегодниках общества архитекторов-художников» за 1907–1911 гг.).

Показательно, что в консервативном церковном зодчестве ретроспективизм нарушил фактическую «монополию» господствовавшего с 1840-х годов русского и византийского стиля и проявился также в необарокко и неоклассицизме. А. А. Полещук проявил себя как мастер ретроспективизма во всех перечисленных выше направлениях, с ним связаны лучшие произведения зодчего: собор Пюхтицкого монастыря и русско-эстонская церковь в Санкт-Петербурге в русском стиле, иконостасы тех же храмов в формах необарокко, а также здание Геологического комитета в стилистике неоклассицизма. Значение наследия Полещука состоит в том, что он был одним из самых ярких выразителей ретроспективного направления в русской архитектуре, а позднее стал одним из основоположников профессиональной архитектурной школы в Эстонии и, наряду с А. И. Владовским, одним из наиболее выдающихся русских зодчих независимой Эстонской Республики.

## Литература

1. Успенский собор Пюхтицкого монастыря: 100 лет. Куремяэ: Пюхтицкий Успенский ставропигиальный монастырь, 2010.
2. Генс, Лео. Из «башни молчания». *Русская почта*, ноябрь 10, 1990.
3. Дроздик, Олег. *История церкви в Сыренце (Васкнарве) до 1940 года*. [Таллин: б. и.], 2019.
4. Берташ, Александр, прот. «Церковный зодчий М. Т. Преображенский и его работы в Эстляндской губернии». В изд. *Седьмые Пюхтицкие чтения. Материалы международной научно-практической конференции*, 116–24. Куремяэ: Пюхтицкий монастырь, 2018.
5. Блинова, Лариса. «А. Е. Элкин — архитектор Николаевского подворья Императорского Православного Палестинского Общества в Иерусалиме» (2015). Императорское Православное Палестинское общество. Дата обращения май 16, 2022. <http://jerusalem-ippo.org/history/compounds/7/2/>.
6. «Пребывание Преосвященного Иоанна, епископа Рижского и Митавского, в г. Ревеле, по случаю 200-летнего юбилея присоединения Эстляндии к Российской империи». *Рижские Епархиальные Ведомости*, no. 20 (1910): 620–1.
7. Костромин, Константин, прот. «Свято-Исидоровская церковь сегодня и сто лет назад». *Коломенские чтения*, no. 3 (2009), 51–66.
8. «Внутренний вид храма Православного эстонского братства в Санкт-Петербурге». *Русский Памятник*, no. 43 (1910): 681.
9. Костромин, Константин, прот. «Постройка храма грозит стать предметом столичного скандала...? К истории Православного русско-эстонского братства во имя священномученика Исидора Юрьевского». *Вестник Исторического общества Санкт-Петербургской Духовной академии*, no. 2 (2018): 38–52.
10. Кульбуш, Павел. *О православных эстонцах в Прибалтийском крае и в столице*. СПб.: тип. Гл. упр. уделов, 1897.
11. «Новый православный эстонский храм в Санкт-Петербурге». *Прибавления к «Церковным ведомостям»*, no. 50 (1902): 1753–56.
12. Чижов, Андрей, диакон, и Александр Алексеев. «Русско-эстонский Исидоровский приход в Петербурге — Петрограде — Ленинграде (1894–1933)». В изд. *Из истории Православия к северу и западу от Великого Новгорода*, 133–42. Л.: Ленинградская митрополия, 1989.
13. Берташ, Александр. «Церковь во имя священномученика Исидора Юрьевского». В изд. *Памятники истории и культуры Санкт-Петербурга. Исследования и материалы*, сост. Александра Корнилова, вып. 6: 195–205. СПб.: Белое и черное, 2002.
14. Корнилий (Якобс), митр. *Святой праведный Иоанн Кронштадтский, православные эстонцы и Эстония*. Таллин: Издательский отдел Эстонской православной церкви Московского патриархата, 2011.
15. *Свято-Исидоровская церковь. История храма. Жития святых. 1907–2007. 100 лет со дня первого освящения храма*. СПб.: б. и., 2007.
16. Берташ, Александр, прот. «Успенский собор Пюхтицкого монастыря в Эстонии как памятник ретроспективного русского стиля, его строители и жертвователи». *Вестник ПСТГУ. Серия V: Вопросы истории и теории христианского искусства*, no. 41 (2021): 132–52.
17. Павлова, Анна. «О деятельности архитектора М. Т. Преображенского». В изд. *Русское искусство Нового времени*, вып. 9: 297–316. М.: Российская академия художеств, 2005.
18. Вдовиченко, Марина. *Архитектура больших соборов XVII века*. М.: Индрик, 2009.
19. Берташ, Александр, прот. «Интерьер Успенского собора Пюхтицкого монастыря и его мастера С. А. и П. С. Абросимовы и Ф. Е. Егоров». *Вестник ПСТГУ. Серия V: Вопросы истории и теории христианского искусства [Живопись]*, no. 42 (2021): 60–78.
20. *Земля Невская православная. Краткий церковно-исторический справочник*. Ред. Виктор Антонов. СПб.: Лики России, 2006.
21. *Памятники древнего русского зодчества*. Сост. акад. Владимир Суслов. 7 вып. СПб.: Имп. Академия художеств, 1895, вып. 1.
22. Красовский, Михаил. *Энциклопедия русской архитектуры. Деревянное зодчество*. СПб.: Сатис, 2005.
23. *Финляндская газета*, декабрь 22, 1912.

24. Вовенко, Евгений, Людмила Громова, и Эмма Космачевская. *Петербург Ивана Павлова*. СПб.: Институт физиологии им. И. П. Павлова, 2013.
25. Антонов, Виктор, и Александр Кобак. *Святые Санкт-Петербурга*. СПб.: Лики России, 2010.
26. *Журналы и отчет Императорской Академии Художеств в 1911 году*. СПб.: Императорская Академия художеств, 1912.
27. Кейпен-Вардиц, Диана. *Храмовое зодчество А. В. Шусева*. М.: Совпадение, 2013.
28. Лисовский, Владимир. “Национальный стиль” в архитектуре России. М.: Совпадение, 2000.
29. Слэзкин, Алексей. “Образы Московского Кремля в архитектуре храмов неорусского стиля”. *Архитектурное наследие*, no. 47 (2007): 287–99.
30. Бурдяло, Алексей. *Необарокко в архитектуре Петербурга*. СПб.: Искусство-СПб., 2002.
31. Берташ, Александр, прот. “Петровская архитектура и барочные реминисценции в православном храмоостроительстве Нового времени”. В изд. *Петровские памятники России и Европы: изучение, сохранение, культурный туризм. Материалы VII Международного Петровского конгресса*, 481–510. СПб.: Фонд Д. С. Лихачева, 2016.
32. Кириков, Борис. *Архитектура Петербурга конца XIX — начала XX века: Эkleктика. Модерн. Неоклассицизм*. СПб.: Коло, 2006.

## Источники

- I. РГИА. Ф. 789. Оп. 11 «П» (1888). Д. 117 [Россия. Санкт-Петербург. Российский государственный исторический архив. Фонд 789. Опись 11 «П» (1888). Дело 117].
- II. RA, EAA. 1655. 2. 778 [Эстония. Тарту. Национальный архив, Исторический архив Эстонии. 1655. 2. 778].
- III. РГИА. Ф. 789. Оп. 11 (1891). Д. 125 [Россия. Санкт-Петербург. Российский государственный исторический архив. Фонд 789. Опись 11 (1891). Дело 125].
- IV. РГИА. Ф. 796. Оп. 441. Д. 240 [Россия. Санкт-Петербург. Российский государственный исторический архив. Фонд 796. Опись 441. Дело 240].

Статья поступила в редакцию 12 мая 2022 г.;  
рекомендована к печати 12 августа 2022 г.

Контактная информация:

*Берташ Александр Витальевич* — канд. искусствоведения, канд. богословия, вед. искусствовед; alexanderbertash@gmail.com

## A. Polshchuk: Creative Biography of the Russian-Estonian Architect and a Retrospective Direction in Russian Church Architecture of the Early 20<sup>th</sup> Century

*Archpriest A. V. Bertash*

Architectural Bureau “Liteinaya chast — 91” PLC,  
1/4, Manezhny per., St Petersburg, 191104, Russian Federation

**For citation:** Bertash, Alexander, archpriest. “A. Polshchuk: Creative Biography of the Russian-Estonian Architect and a Retrospective Direction in Russian Church Architecture of the Early 20<sup>th</sup> Century”. *Vestnik of Saint Petersburg University. Arts* 12, no. 4 (2022): 647–665.  
<https://doi.org/10.21638/spbu15.2022.405> (In Russian)

This article is devoted to the creative biography of the largest Russian-Estonian architect at the turn of the 19<sup>th</sup>–20<sup>th</sup> centuries A. Polshchuk and retrospectivism in Russian church architecture at the beginning of the twentieth century, which was his main creative method. The works and biography of the great master are still poorly studied, scientific publications are practically not devoted to him. At the same time, being a pupil of the St Petersburg Academy of Arts, the architect was awarded the title of architecture academic, the position of professor, proved himself in



the capital as the author of such monumental structures as the Geological Committee and the Church of St Isidor with the house of the St Petersburg Orthodox Estonian brotherhood. He owns the project of the most monumental Orthodox church in the Baltics of the twentieth century — the Assumption Cathedral of the Pyukhtitsa Monastery, where he worked from his student years under the guidance of his teacher prof. M. Preobrazhensky. A native of Estonia and an Estonian himself on the maternal side, the architect made an invaluable contribution to the formation of a professional architectural school in the country. He was the chairman of the Estland Engineering Society and the Estland Technical Society in Petrograd, then was actively involved in teaching in Tallinn as professor of architecture at Tallinn Polytechnic College and chief architect and educational adviser to the Construction Board. A. Poleshchuk is known as an architectural theorist, a specialist in the theory of vaults, the author of the fundamental courses “Lectures on the art of building” in 10 volumes, and a two-volume guide to bridge construction. The article examines in detail the main milestones in the creative path of A. Poleshchuk in the context of the history of architecture at the beginning of the 20<sup>th</sup> century, mainly, church retrospectivism. The features of his work, diverse in typology and stylistics (Russian style, neoclassicism, neo-Renaissance, neo-baroque), are analyzed. In conclusion, a stylistic classification of the retrospective directions of church architecture of the late 19<sup>th</sup> — early 20<sup>th</sup> centuries with examples of relevant monuments is proposed. The article is based both on little-known published materials and, mainly, on newly discovered archival documents from the depositories of St Petersburg, Tartu, Tallinn.

*Keywords:* architect A. Poleshchuk, retrospectivism, Russian style, neo-baroque, neo-Russian style, St Petersburg Academy of Arts, Russian church architecture, Estonian architecture, Pühitsa Monastery, Russian-Estonian church in St Petersburg.

## References

1. *Piukhtitsa Dormition Cathedral: 100 years old*. Kuremäe: The Piukhtitsa Stavropegial Holy Dormition Monastery Publ., 2010. (In Russian)
2. Gens, Leo. From “The Tower of Silence”. *Russkaia pochta*. November 10, 1990. (In Russian)
3. Drozdik, Oleg. *The history of the church in Syrents (Vasknarva) until 1940*. [Tallinn], 2019. (In Russian)
4. Bertash, Alexander, Archpriest. “Church architect M. Preobrazhensky and his work in the Estonian province”. In *Sed'mye Piukhtitskie chteniya. Materialy mezhdunarodnoi nauchno-prakticheskoi konferentsii*, 116–24. Kuremäe: The Piukhtitsa Stavropegial Holy Dormition Monastery Publ., 2018. (In Russian)
5. Blinova, Larisa. “A. Elkin is the architect of the Nicholas Compound of the Imperial Orthodox Palestine Society in Jerusalem” (2015). Imperial Orthodox Palestinian Society. Accessed May 6, 2022. <http://jerusalem-ippo.org/history/compounds/7/2/>. (In Russian)
6. “Stay of His Grace John, Bishop of Riga and Mitava, in the city of Reval on the occasion of the 200<sup>th</sup> anniversary of the accession of Estonia to the Russian Empire”. *Rizhskie Eparhial'nye Vedomosti*, no. 20 (1910): 620–21. (In Russian)
7. Kostromin, Konstantin. “Erzpriester in St Isidor Church today and a hundred years ago”. *Kolomenskie chteniya*, no. 3 (2009): 51–66. (In Russian)
8. Interior view of the church of the Orthodox Estonian Brotherhood in St Petersburg. *Russkii palomnik*, no. 43 (1910): 681. (In Russian)
9. Kostromin, Konstantin, Archpriest. “‘The construction of the temple threatens to become the subject of a metropolitan scandal...’ On the History of the Orthodox Russian-Estonian Brotherhood in the Name of Hieromartyr Isidor Yuryevsky”. *Vestnik Istoricheskogo obshchestva Sankt-Peterburgskoi Dukhovnoi akademii*, no. 2 (2018): 38–52. (In Russian)
10. Kulbush, Pavel. *About Orthodox Estonians in the Baltic region and in the capital*. St Petersburg, 1897. (In Russian)
11. “New Estonian Orthodox Church in St Petersburg”. *Pribavleniia k “Tserkovnym vedomostiam”*, no. 50 (1902): 1753–56. (In Russian)
12. Chizhov, Andrei (Deacon), and Alexander Alekseev. “Russian-Estonian Isidor parish in St Petersburg — Petrograd — Leningrad (1894–1933)”. In *Iz istorii Pravoslaviya k severu i zapadu ot Velikogo Novgoroda*, 133–42. Leningrad: Leningradskaja mitropolija Publ., 1989. (In Russian)

13. Bertash, Alexander. "Church in the name of Hieromartyr Isidor Yuryevsky". *Pamyatniki istorii i kul'tury Sankt-Peterburga. Issledovaniya i materialy*, iss. 6: 195–205. St Petersburg: Beloe i chernoie Publ., 2002. (In Russian)
14. Cornelius (Jacobs), Metropolitan. *Saint Righteous John of Kronstadt, Orthodox Estonians and Estonia*. Tallinn: Izdatel'skij otdel Jestonskoj Pravoslavnoj Cerkvi Moskovskogo Patriarhata, 2011. (In Russian)
15. *St Isidor Church. Temple history. Lives of the Saints. 1907–2007. 100 years since the first consecration of the temple*, St Petersburg, 2007. (In Russian)
16. Bertash, Alexander, Archpriest. "Assumption Cathedral of the Pühtitsa Monastery in Estonia as a monument of the retrospective Russian style, its builders and donors". *Vestnik PSTGU. Seriya V: Voprosy istorii i teorii khristianskogo iskusstva*, no. 41 (2021): 152–62. (In Russian)
17. Pavlova, Anna. "About the activities of the architect M. Preobrazhensky". In *Russkoe iskusstvo Novogo Vremeni*, iss. 9: 297–316. Moscow: Rossiiskaia akademiia khudozhestv Publ., 2005. (In Russian)
18. Vdovichenko, Marina. *Architecture of large cathedrals of the XVII century*. Moscow: Indrik Publ., 2009. (In Russian)
19. Bertash, Alexander, Archpriest. "The interior of the Assumption Cathedral of the Pühtitsa Monastery and its master S. and P. Abrosimov and F. Egorov". *Vestnik PSTGU. Seriya V: Voprosy istorii i teorii khristianskogo iskusstva [Zhivopis']*, no. 42 (2021): 60–78. (In Russian)
20. *The Neva Orthodox Land. A short church-historical reference book*. Ed. Victor Antonov. St Petersburg: Liki Rossii Publ., 2006. (In Russian)
21. *Monuments of ancient Russian architecture*. Comp. Vladimir Suslov. 7 issues. St Petersburg, 1895, iss. 1. (In Russian)
22. Krasovsky, Mikhail. *Encyclopedia of Russian architecture. Wooden architecture*. St Petersburg: Satis Publ., 2005. (In Russian)
23. *Finliandskaia gazeta*, December 22, 1912. (In Russian)
24. Vovenko, Evgeny, Lyudmila Gromova, and Emma Kosmachevskaya. *Peterburg Ivana Pavlova*. St Petersburg: Institut fiziologii imeni I. P. Pavlova Publ., 2013. (In Russian)
25. Antonov, Victor, and Alexander Kobak. *Shrines of St Petersburg*. St Petersburg: Liki Rossii Publ., 2010. (In Russian)
26. *Journals and report of the Imperial Academy of Arts in 1911*. St Petersburg: Rossiiskaia akademiia khudozhestv Publ., 1912. (In Russian)
27. Keypen-Warditz, Diana. *Temple architecture A. Shchusev*. Moscow: Sovpadenie Publ., 2013. (In Russian)
28. Lisovsky, Vladimir. "National style" in the architecture of Russia. Moscow: Sovpadenie Publ., 2000. (In Russian)
29. Slezkin, Alexey. "Images of the Moscow Kremlin in the architecture of neo-Russian temples". *Arhitekturnoe nasledstvo*, no. 47 (2007): 287–99. (In Russian)
30. Burdyalo, Alexey. *Neo-baroque in the architecture of St Petersburg*. St Petersburg: Iskusstvo-SPb Publ., 2002. (In Russian)
31. Bertash, Alexander, Archpriest. "Peter's architecture and baroque reminiscences in the Orthodox church building of modern times". In *Petrovskie pamyatniki Rossii i Evropy: izuchenie, sokhranenie, kul'turnyi turizm. Materialy VII Mezhdunarodnogo Petrovskogo kongressa*, 481–510. St Petersburg: Fond D. Likhacheva Publ., 2016. (In Russian)
32. Kirikov, Boris. *The architecture of St Petersburg in the late XIX — early XX century: Eclecticism. Modern. Neoclassicism*. St Petersburg: Kolo Publ., 2006. (In Russian)

## Sources

- I. RGIA. F. 789. Op. 11 "P" (1888). D. 117 [Russia. St Petersburg. Russian State Historical Archive. Stock 789. Inventory 11 "P" (1888). File 117]. (In Russian)
- II. RA, EAA. 1655. 2. 778 [National Archives, Estonian Historical Archives, Tartu, 1655. 2. 778].
- III. RGIA. F. 789. Op. 11 (1891). D. 125 [Russia. St Petersburg. Russian State Historical Archive. Stock 789. Inventory 11 (1891). File 125] (In Russian)
- IV. RGIA. F. 796. Op. 441. D. 240 [Russia. St Petersburg. Russian State Historical Archive. Stock 796. Inventory 441. File 240] (In Russian)

Received: May 12, 2022

Accepted: August 12, 2022

Author's information:

Alexander V. Bertash — PhD in Art History, PhD in Theology, Leading Art Critic;  
alexanderbertash@gmail.com

Приложение

### Сочинения А. А. Полещука

1. Расчет и кладка сводов: лекции по строительному искусству. СПб., 1898–1899. Вып. 1. Арки и перемычки; Вып. 2. Своды и паруса; Вып. 3. Стены и столбы.
2. Курс строительного искусства: СПб., 1903–1904. Ч. 1–10 (Ч. 1. Строительная механика; Ч. 2. Материалы и их обработка; Ч. 3. Основания и фундаменты; Ч. 4. Каменные стены и своды; Ч. 5. Деревянные части зданий и лестницы; Ч. 6. Железные и бетонные сооружения; Ч. 7. Отопление и вентиляция; Ч. 8. Водопроводы и водостоки; Ч. 9. Справочный отдел и таблицы; Ч. 10. Дополнительный отдел).
3. Мосты, их устройство, проектирование и расчет. Ч. 1. Каменные мосты. Общие понятия. СПб., 1910; Ч. 2. Деревянные и металлические мосты. Общие понятия. СПб., 1911.
4. Спутник строителя: карманная книжка для определения размеров частей здания непосредственно по таблицам. СПб., 1910.
5. Систематический курс рисования для учителей и самообразования. Ч. 1. СПб., 1911.
6. Элементарный курс рисования для учителей и самообразования: рисование плоских фигур и геометрических тел. Пг., 1916.
7. Эфир: основное вещество мироздания и источник энергии Вселенной: краткое изложение новых идей о структуре материи в связи с вопросом о превращении химических элементов. Таллин, 1936.