

АРХИТЕКТУРА

УДК 72:93/99(571.63)

**Первые архитекторы и инженеры Уссурийска
(вторая половина XIX — начало XX в.)****М. Е. Базилевич, А. А. Ким*Тихоокеанский государственный университет,
Российская Федерация, 680035, Хабаровск, Тихоокеанская ул., 136

Для цитирования: Базилевич, Михаил, и Антон Ким. «Первые архитекторы и инженеры Уссурийска (вторая половина XIX — начало XX в.)». *Вестник Санкт-Петербургского университета. Искусствоведение* 13, no. 4 (2023): 685–708. <https://doi.org/10.21638/spbu15.2023.405>

В статье представлены результаты исследования, проводимого при поддержке гранта Российского научного фонда «Архитекторы и инженеры восточных окраин России (вторая половина XIX — начало XX века)». Авторами рассматривается профессиональная и творческая деятельность военных инженеров А. Х. Виноградова, Д. В. Виноградова, В. И. Жигалковского, Д. В. Шебалина, техника П. Л. Спокойского-Францевича, гражданских инженеров С. О. Бера, В. А. Плансона, работавших в Уссурийске в период второй половины XIX — начала XX в. Целью исследования является составление систематизированной картины разноплановой деятельности уссурийских архитекторов и инженеров, а также выявление их вклада в развитие архитектуры города. В ходе исследования рассмотрено развитие планировочного решения Уссурийска дореволюционного периода, а также вклад русских инженеров в его становление. Особое внимание уделено формированию структуры города и системы архитектурных доминант, определивших исторический силуэт поселения со стороны железной дороги и акватории рек Раздольной (Суйфун) и Раковки (Тудагоу). Выявлены сохранившиеся и утраченные объекты творческого наследия инженеров, включающие общественные и жилые здания. Также проанализированы сохранившиеся архивные проекты нереализованной Никольск-Уссурийской женской учительской семинарии, полученные авторами в ходе работы в Архиве Уссурийского городского округа, демонстрирующие специфику составления региональными проектировщиками конкурсной проектной документации. Анализ различных по типологии объектов позволил выявить основные

*Исследование выполнено за счет гранта Российского научного фонда № 21-18-00281 «Архитекторы и инженеры восточных окраин России (вторая половина XIX — начало XX века)», <https://rscf.ru/project/21-18-00281/>.

объемно-планировочные и стилистические решения, применяемые в проектах первых архитекторов и инженеров города Уссурийска, которые прошли путь развития от «гарнизонной архитектуры» до модерна, что соответствует общероссийским тенденциям рассматриваемого периода.

Ключевые слова: творческое наследие, архитектурный ландшафт, архитектура, архитектор, инженер, история, Никольск-Уссурийский, Уссурийск, Приморский край, Россия.

Введение

История города Уссурийска, а точнее той местности, в которой он расположен, насчитывает не одно тысячелетие. Время сохранило следы стоянок и поселений каменного века, остатки городищ и крепостей периода расцвета и падения Бохайского государства и Золотой империи чжурчжэней. Однако современный этап развития города начался немногим более полутора веков назад с основания в 1866 г. села Никольское. На первых порах это было маленькое военное поселение с гарнизоном и несколькими улицами, застроенными деревянными домами. Переломным событием в развитии Никольского стало начало строительства в 1891 г. Транссибирской железнодорожной магистрали. В этот период в регион начали активно прибывать специалисты архитектурного и инженерного профиля из центральной части страны — выпускники высших учебных заведений Санкт-Петербурга и Москвы. В 1898 г. Никольское получило статус города и было переименовано в Никольск-Уссурийский. Появление железнодорожного сообщения способствовало быстрому экономическому и социокультурному развитию города и увеличению численности его населения. Вскоре в городе появились промышленные предприятия и представительства российских и иностранных торговых фирм, началось строительство каменных зданий различного назначения. На рубеже XIX–XX вв. в Никольск-Уссурийском проживали и осуществляли архитектурно-строительную деятельность военные инженеры А. Х. Виноградов, Д. В. Виноградов, В. И. Жигалковский, Д. В. Шебалин, техник П. Л. Спокойский-Францевич, многолетними трудами которых сформирован архитектурный ландшафт исторической части города. Следует отметить вклад в архитектуру Уссурийска гражданских инженеров С. О. Бера и В. А. Плансона, работавших и постоянно проживавших в Хабаровске и Владивостоке.

Целью настоящей статьи является систематизация данных, касающихся различных аспектов творческой и профессиональной деятельности уссурийских архитекторов и инженеров и выявления их вклада в развитие архитектуры города. Для достижения искомого результата авторами предлагается изучение процесса формирования архитектурного ландшафта Уссурийска на уровне планировочных, объемных и стилистических решений, а также анализа и осмысления имеющихся литературных источников и выявленных авторами оригинальных проектов ряда объектов.

Обзор литературы

Проведение подобного исследования в полной мере было бы невозможно без опоры ряд предшествующих работ иностранных и российских ученых, связанных с изучаемой проблемой. Градостроительное, историческое и культурное развитие

городов Дальнего Востока России и Северо-Востока Китая в период второй половины XIX — начала XX в. рассматривается в трудах Н. П. Крадина [1], С. С. Леошко [2]. В этих исследованиях выявляются как общие закономерности развития архитектуры региона и его отдельных городов, так и конкретные памятники архитектуры, их планировочные, стилистические и композиционные особенности. Работы Д. С. Масленниковой [3] и Ю. В. Охотниковой [4] дают представление об истории формирования и развития в регионе и, в частности, в Уссурийске православного храмового зодчества. Стилистические особенности архитектуры Уссурийска затрагиваются в работах А. А. Артемьевой [5] и Л. Е. Баклыской [6]. Общие вопросы истории Уссурийска, а также сведения о работе в городе ряда архитекторов и инженеров представлены в работах историков О. Б. Лынши [7], Ив Франкьена и А. А. Хисамутдинова [8]. Различные аспекты строительства на Дальнем Востоке железных дорог и пристанционных поселений рассматриваются в публикациях Йингли Мао и Йингхуи Мао [9], Кай Джуна и Лю Дапинга [10], Е. В. Глатоленковой и А. П. Ивановой [11].

Проблемам изучения творческого наследия дальневосточных архитекторов и инженеров второй половины XIX — начала XX в., посвящены работы исследователей хабаровской [11–15] и владивостокской [16–18] архитектурных школ, раскрывающие различные стороны их многогранной профессиональной деятельности в регионе.

Тем не менее в настоящий момент не сложилось достаточно полной картины творческой и профессиональной деятельности архитекторов и инженеров, работавших в Уссурийске в период второй половины XIX — начала XX в., вследствие чего проблема требует дальнейшего анализа и систематического изучения.

Планировочное развитие

Село Никольское было основано переселенцами из Астраханской губернии на ровном участке высокой пойменной террасы в месте слияния рек Суйфун (ныне р. Раздольная) и Тудагоу (ныне р. Раковка). Первая улица поселения Большая (ныне Краснознаменная) была проложена по направлению с юго-запада на северо-восток параллельно руслу р. Тудагоу. В 1870-х годах наметились параллельная ей ул. Мичуринская (ныне Калинина) и поперечные им ул. Астраханская (ныне Сибирицевых), Назаренковская (ныне Лазо) и Корсаковская (ныне Тимирязева). В то же время в юго-западной части села выделился участок под строительство военного городка, его естественной границей стал протяженный земляной вал, вдоль которого впоследствии образовалась ул. Бульварная. До 1880-х годов застройка Никольского была полностью деревянной и напоминала знакомый астраханским переселенцам пейзаж деревень южных российских окраин с характерными для них глинобитными мазанками. Стены домов строили из сруба, обшивали дранкой, обмазывали глиной и белили, а крыши крыли тесом.

Первый регулярный план поселения (рис. 1) был составлен Л. А. Кропоткиным¹ в 1881 г. и предполагал разбивку территории на прямоугольную сетку кварталов, развивающихся в северном направлении параллельно руслу р. Тудагоу [16].

¹ Кропоткин Лев Александрович — князь, титулярный советник, чиновник Южно-Уссурийского переселенческого управления.

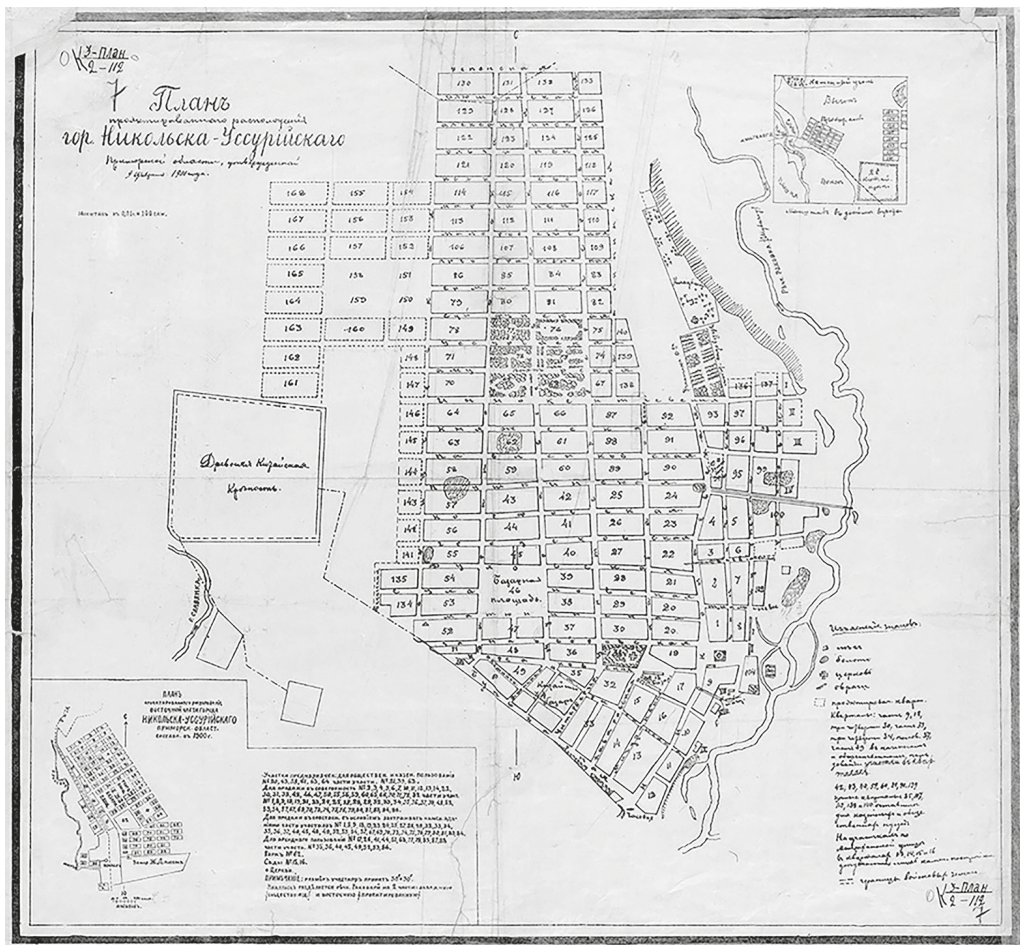


Рис. 1. План с. Никольского, 1881. Составил Л. А. Кропоткин [16, с. 74]

В 1884 г. на углу ул. Бульварной (ныне Агеева) и Лермонтова появились первые каменные казармы. На дальнейшее развитие планировочной структуры города повлияло строительство Уссурийской железной дороги, прошедшей к востоку от поселения вдоль противоположного берега Тудагоу. В 1893 г. было построено первое здание вокзала и открылось железнодорожное сообщение с Владивостоком. Таким образом территория поселения разделилась на западную и восточную части, каждая из которых имела свои особенности. В западной части города в начале XX в. в границах улиц Назаренковская и Корсаковская сформировался небольшой торгово-административный квартал, образованный малоэтажными (до трех этажей) каменными зданиями, формирующими сплошной фронт брандмауэрной застройки. Иные общественные здания были рассредоточены по городу и окружены преимущественно индивидуальными земельными участками с одноэтажными жилыми домами и надворными постройками.

Застройка восточной части города формировалась с двух сторон от железнодорожной линии. Центром района являлся ансамбль железнодорожного вокзала

а



б



Рис. 2. Собор Николая Чудотворца (Николаевский собор),
арх. В. А. Косяков, строитель В. И. Жигалковский, 1884–1900:

а — фронтальный вид. Фото неизв. автора, 1910. Дата обращения июль 14, 2023. <https://sobory.ru/photo/278468>; б — вид обора в панораме города. Фото неизв. автора, 1917. Дата обращения июль 14, 2023. <https://sobory.ru/photo/278469>

и локомотиворемонтного завода, включающий множество деревянных и каменных строений.

В 1900 г. при участии первого городского архитектора, военного инженера Д. В. Шебалина, был утвержден «План проектного расположения г. Никольска-Уссурийского Приморской области» [16], который фактически закрепил уже сложившиеся направления его территориального развития. К этому же времени на углу ул. Хабаровской (ныне Ленина) и Корсаковской завершилось возведение собора Николая Чудотворца (Николаевского собора), ставшего одним из крупнейших православных сооружений в регионе и основной архитектурной доминантой застройки города на последующие три десятилетия (рис. 2). Собор строился в 1884–1900 гг. военным инженером Жигалковским по повторному проекту столичного архитектора В. А. Косякова и отличался особой масштабностью [19]. Высота собора, выдержанного в традициях московско-ярославского зодчества середины XVII в., достигала 51 м, а внутренние помещения могли одновременно вместить до 2 тыс. человек. Второй выразительной вертикалью, формирующей силуэт города, стал трехнефный римско-католический костел с одной башней, построенный в 1916–1918 гг. на углу ул. Николаевской (ныне Краснознаменной) и Пушкина по проекту второго городского архитектора П. Л. Спокойского-Францевича (рис. 3). Оба здания были снесены в 1930-х годах, что привело к утрате высотных пространственных доминант города.

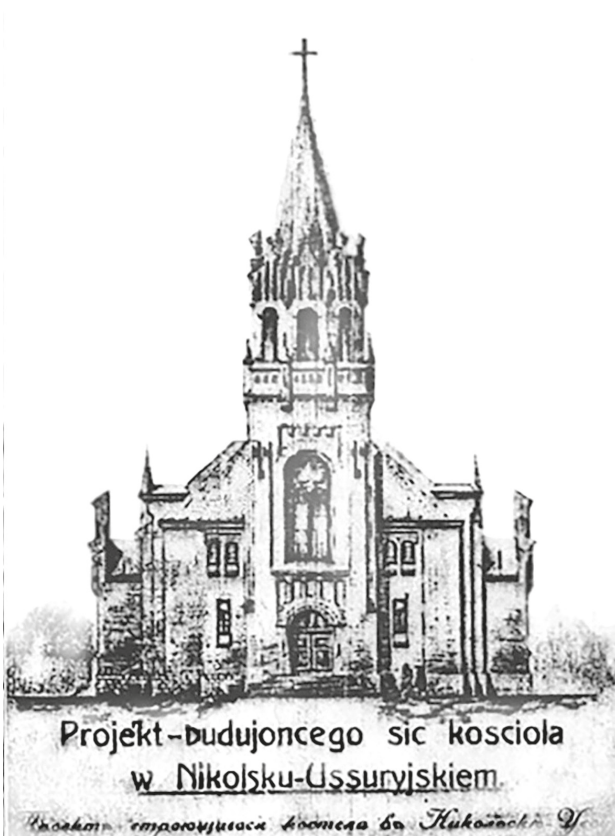


Рис. 3. Римско-католический костел, арх. П. Л. Спокойский-Францевич, 1916–1918. Дата обращения июль 14, 2023. <https://mail.rgiadv.ru/news/2021-03-09-podgotovlennaya-ocherednaya.htm>

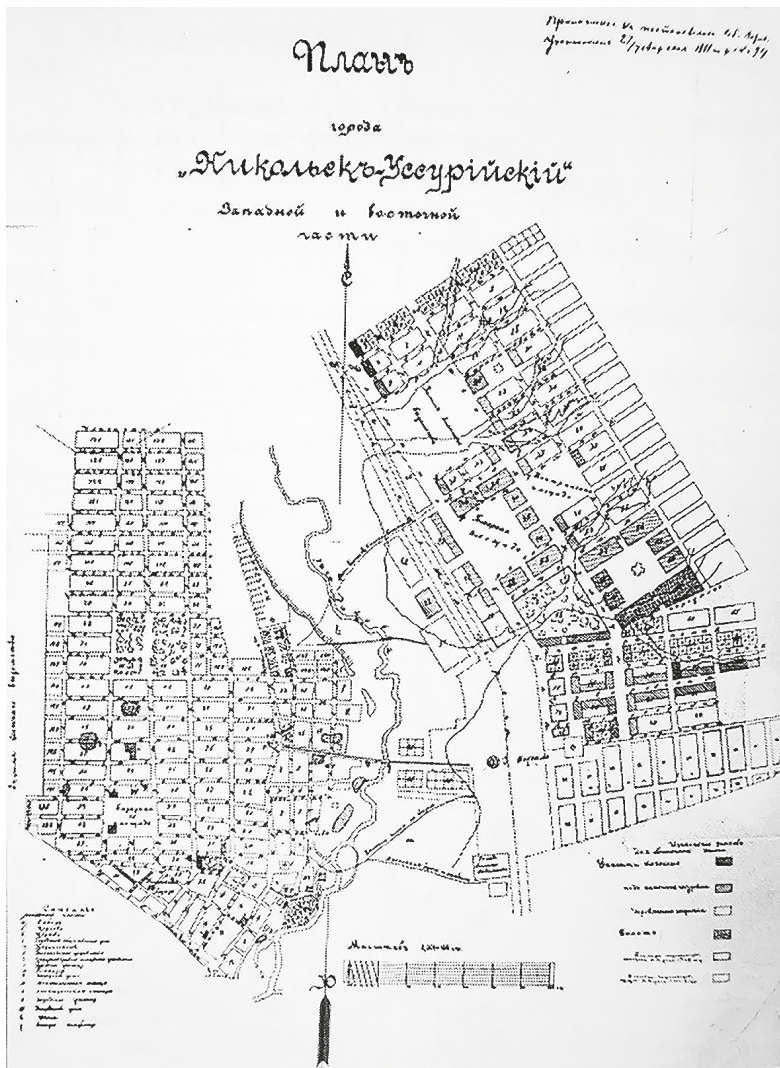


Рис. 4. План Никольска-Уссурийского, автор не установлен, 1910-е. Дата обращения июль 14, 2023. <https://www.skyscrapercity.com/threads/Уссурийск-Исторические-фотографии.1595252/page-51>

В 1910-е годы гражданский инженер В. А. Плансон продолжил работы по дополнению плана Никольска-Уссурийского [16]. В частности, им была распланирована территория для закладки новых кварталов и площадей с восточной стороны от городского вокзала. Новая планировочная структура состояла из двух прямоугольных блоков, вытянутых вдоль железнодорожной линии и состыкованных под острым углом. Жилые кварталы отделялись от объектов железнодорожной инфраструктуры широкой улицей-бульваром Романовской (ныне пр. Блюхера), выполнявшей функцию главной транзитно-транспортной магистрали (рис. 4). Таким образом, заложенная первыми архитекторами и инженерами планировочная струк-

тура стала основой для дальнейшего развития города, в котором с начала 1920-х годов стало разворачиваться ленточное строительство многоквартирных домов с целью обеспечения горожан жильем.

Объемно-планировочные и стилистические решения

Сохранившиеся объекты творческого наследия первых архитекторов Уссурийска немногочисленны. Деревянная застройка, формировавшая в то время большую часть архитектурного ландшафта города, была преимущественно утилитарной и строилась без участия профессиональных зодчих. Появление первых каменных зданий в Никольске-Уссурийском связано с деятельностью военного инженера В. И. Жигалковского [I], руководившего строительством казарм на территории военного городка. Сооружения в этом районе возводились по типовым проектам в формах эклектики с преобладанием элементов «гарнизонной архитектуры» и неоготики в пластике фасадов. Преимущественно это одноэтажные капитальные кирпичные здания коридорного типа с продольными стенами и входами на торцах. Реже встречаются двухэтажные трехчастные объемы с центральным ризалитом, по оси которого размещался главный вход, и двумя боковыми флигелями. Работы Жигалковского в начале XX в. продолжил инженер путей сообщения Н. И. Прилежаев [II]. Так, их совместными усилиями на территории военного городка было построено более 30 подобных казарм, многие из которых до сих пор используются как жилые дома (рис. 5–6).

В западной части города по проектам Жигалковского были построены Преображенская кладбищенская церковь (рис. 7) и церковно-приходская школа (рис. 8). Архитектура сооружений отражала образные мотивы русского стиля, широко распространенного в те годы в центральной полосе страны и ее окраинах в православном зодчестве, а также при строительстве учреждений, связанных с темой народного блага и просвещения. Характерные элементы стиля прослеживаются как на уровне построения объемных композиций с использованием шатров, главок, закомарных очертаний аттиков и порталов, так и в отдельных формах фасадного декора.



Рис. 5–6. Бывшие здания казарм в Уссурийске. Фото М. Е. Базилевича, 2021



Рис. 7. Кладбищенская церковь, арх. В. И. Жигаловский, 1892–1893. Фото неизв. автора, 1900-е. Дата обращения июль 14, 2023. <http://pokrovus.cerkov.ru/kladbishhenskij-preobrazhenskij-xram/>



Рис. 8. Церковно-приходская школа, арх. В. И. Жигаловский, 1897. Фото М. Е. Базилевича, 2021



Рис. 9. Ремесленное училище, арх. С. О. Бер, 1902–1905. Фото М. Е. Базилевича, 2021

В русском стиле в Никольске-Уссурийском также построены здания Ремесленного училища (рис. 9) и Никольск-Уссурийской женской гимназии (рис. 10–11). Строительство велось по проектам, составленным хабаровским архитектором, гражданским инженером С. О. Бером, под надзором городского архитектора Д. В. Шебалина [7]. Архитектура этих объектов отличается сдержанностью и простотой, уходом от дробности за счет деления общей формы на большие выразительные и хорошо читаемые объемы. В качестве основного приема художественной выразительности фасадов Бер использовал декоративные свойства лицевой краснокирпичной кладки, формирующей рисунок наличников, представленных в виде наборных пилястр, закомарных очертаний сандриков, зубцов и поясов сухариков. Выразительным акцентом здания Ремесленного училища являлся четырехгранный купол внушительных размеров со шпилем и маленькой главкой, венчавший



Рис. 10–11. Никольск-Уссурийская женская гимназия, арх. С. О. Бер, 1903–1906. Фото М. Е. Базилевича, 2021

центральную часть основного трехэтажного корпуса. Впоследствии купол был видоизменен, из-за чего утратил свою художественную выразительность и композиционное значение.

Развитие в Никольске-Уссурийском торговли и предпринимательской деятельности способствовало появлению спроса на архитектуру нового типа. Так, в 1898–1901 гг. на ул. Мичуринской в районе рыночной площади по проекту Плансона было построено здание магазина торгового дома «Кунст и Альберс» [8]. В архитектурном решении объекта прослеживаются мотивы северогерманской и голландской кирпичной готики. Массивная угловая башня, стилизованная под донжон, придает ему образ оборонительного сооружения, крепости. Являясь вертикальной доминантой, башня выделяет здание на фоне окружающей его линейной застройки. В декоративном оформлении фасадов прослеживается смешение «кирпичного» и голландского стилей, наиболее ярко проявляющееся на уровне многопрофильного карниза с пояском городков или зубчатых треугольных фестонов (рис. 12).

В 1908 г. напротив магазина «Кунст и Альберс» по проекту Шебалина началось строительство городских торговых рядов. По первоначальному замыслу комплекс состоял из двух одноэтажных прямоугольных в плане корпусов, однако уже спустя пару лет в силу увеличения потребности в торговых площадях были надстроены вторые этажи. Пластика фасадов выдержана в формах эклектики с элементами неоклассицизма и гарнизонной архитектуры. В 1930-е годы к северному корпусу был достроен третий этаж. Советские архитекторы постарались максимально



Рис. 12. Здание торгового дома «Кунст и Альберс», арх. В. А. Плансон, 1898–1901. Фото М. Е. Базилевича, 2021



Рис. 13–14. Торговые ряды, арх. Д. В. Шебалин, 1908. Фото М. Е. Базилевича, 2021

сохранить архитектурный облик сооружения. Композиция уличных фасадов обоих корпусов равноценна. Метрические ряды полуциркульных и лучковых проемов оживляются вертикальными рустованными пилястрами и горизонтальными зубчатыми поясками. Общая симметрия поддерживается трехчастным членением объема путем выделения слабовыраженных фланговых ризалитов, акцентированных ложными аттиками (рис. 13–14). В разные годы в корпусах размещались торговые ряды, учебные торговые классы, а в северном корпусе — почтамт.

В формах эклектики по проектам Плансона в восточной части Никольска-Уссурийского построены здания Железнодорожного собрания (1906–1909) и железнодорожного вокзала (1908–1910). На сегодняшний день оба сооружения утратили свой первоначальный облик, о котором мы можем судить лишь по немногочисленным старинным фотографиям.

Новое двухэтажное здание Железнодорожного собрания было построено на свободном участке с западной стороны улицы-бульвара Романовской напротив промышленного комплекса мастерских локомотивного депо. В целом Г-образная форма плана сооружения усложнена раскреповкой стен, разделяющей основной объем на несколько разномасштабных частей и придающей ему большую выразительность. Центральная композиционная ось смещена в южную часть здания и проходит по объему слабо выдвинутого ризалита, в котором устроен парадный вход. Визуально входная группа выделялась по вертикали двумя квадратными куполами, возвышающимися над высоким парапетом с квадратными тумбами и каменными вазонами. Уход от симметрии на уровне планировочной композиции, свойственный скорее архитектуре модерна, несколько контрастирует с характером фасадного декора, выполненного в формах неоренессанса и неоклассицизма. В 1925–1926 гг. здание было перестроено под рабочий клуб им. А. К. Чумака. В 1990-е годы было заброшено, а в 2012–2014 гг. перестроено под торговый центр с офисными помещениями. В настоящее время полностью утрачены внутренняя планировка и купола над центральным входом (рис. 15).

Мотивы неоклассицизма прослеживаются и в архитектуре здания железнодорожного вокзала в строгой симметрии его объемно-планировочной композиции и трехчастной классической структуре его продольных фасадов. Как и в случае со



Рис. 15. Здание Железнодорожного собрания (Клуб Чумака), арх. В. А. Плансон, 1906–1909.
Фото М. Е. Базилевича, 2021

зданием Железнодорожного собрания, здание вокзала расчленено ризалитами, слабо выдвинутыми со стороны перрона и ярко выраженными со стороны при вокзальной площади. Дополнительную выразительность объему придавало контрастное сочетание краснокирпичных неоштукатуренных стен и белого декора. Интерьер здания был выполнен в классическом стиле, украшен колоннами и лепным декором. По расположению основного корпуса и перронных путей вокзал относится к боковому типу. В ходе поздних перестроек облик сооружения изменился (рис. 16).

Начало XX в. в архитектуре дальневосточных городов ознаменовано распространением интернациональной стилистики модерна, пришедшей в регион вместе с петербургскими архитекторами и гражданскими инженерами. Большая популярность модерна среди местных проектировщиков объяснима их стремлени-



Рис. 16. Железнодорожный вокзал, арх. В. А. Плансон, 1908–1910. Фото М. Е. Базилевича, 2021

ем к поиску собственного архитектурного языка и новых подходов к построению и оформлению планировочных и фасадных композиций на фоне отсутствия в городах региона собственных архитектурных школ и каких-либо устоявшихся архитектурно-строительных традиций. Подобная формотворческая свобода и идейное разнообразие значительно обогатили архитектуру городов Дальнего Востока, в каждом из которых это явление имело свои неповторимые и в то же время легко считываемые черты. Не было исключением и Никольск-Уссурийский, где в модерне построено несколько крупных общественных зданий.

В 1907–1908 гг. по проекту Шебалина и на средства предпринимателя И. Пьянкова в юго-западной части Сенной площади был построен Народный дом. Это выразительное по своей архитектуре двухэтажное здание сохранилось практически в первозданном виде. Отличительной особенностью сооружения являлась его визуальная открытость, здание Народного дома располагалось в окружении одноэтажной деревянной жилой застройки и хорошо просматривалось со всех сторон, что объясняет равноценное пластическое решение его фасадов. По замыслу архитектора объемно-пространственная композиция сооружения построена на сочетании разновеликих ризалитов, увенчанных крышами разной высоты и формы. Черты модерна прослеживаются также и в элементах фасадного декора, рисунке оконных переплетов и очертаниях аттиковых стен (рис. 17–18). В настоящее время в здании расположен Уссурийский театр драмы имени В. Ф. Комиссаржевской.

По некоторым данным, Шебалин является автором проекта особняка-конторы П. Н. Кравецкого [5]. Здание построено в 1914 г. на улице Гродековской (ныне Октябрьской). Объемная композиция сооружения основана на сочетании двух равновысоких прямоугольных объемов. В архитектуре сооружения гармонично сочетаются мотивы ренессанса и модерна. Оконные проемы украшены профилированными сандриками, тимпаны полуциркулярных фронтонов украшены раковинами. Линия модерна прослеживается в отходе от симметрии на уровне плана, очертаниях оконных проемов и характере фасадного декора (рис. 19).

В модерне работал еще один уссурийский архитектор, военный инженер Д. В. Виноградов. По его проектам в городе построены здания гимназии II ступени (1911–1913), мужской прогимназии (1913–1914) и доходного дома Гурского (1913–1914), отличающиеся разнообразием форм и архитектурных деталей.



Рис. 17–18. Здание Народного дома, арх. Д. В. Шебалин, 1907–1908. Фото М. Е. Базилевича, 2021



Рис. 19. Здание особняка-конторы П. Н. Кравецкого, арх. Д. В. Шебалин, 1914. Фото М. Е. Базилевича, 2021



Рис. 20. Здание гимназии II ступени, арх. Д. В. Виноградов, 1911–1913. Фото М. Е. Базилевича, 2021



Рис. 21. Здание мужской прогимназии, арх. Д. В. Виноградов, 1913–1914.
Фото М. Е. Базилевича, 2021



Рис. 22. Дом С. К. Гурского, арх. Д. В. Виноградов, 1913–1914. Фото М. Е. Базилевича, 2021

Наиболее масштабное из них — здание гимназии II ступени на ул. Барановской (ныне Горького). Сооружение состоит из нескольких разновеликих двухэтажных прямоугольных в плане корпусов, скомпонованных вокруг внутреннего двора. Пластику фасадов формируют ритмические ряды узких прямоугольных и широких полуциркульных оконных проемов. Торцы объемов украшают рельефные угловые лопатки, выполненные в виде грубого руста в уровне первого этажа и украшенные характерным для дальневосточного модерна декоративным орнаментом в виде колец и спускающихся от них вниз прямых линий. Входная группа решена в виде массивного портала с лоджией, а ее центральная ось закреплена волнообразным аттиком с полукруглым окном (рис. 20).

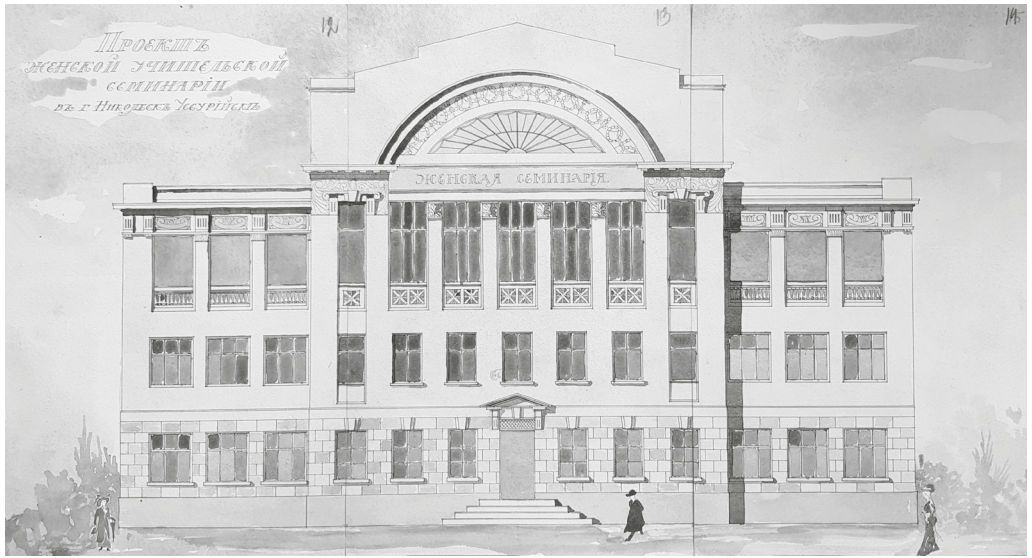
Архитектура здания мужской прогимназии по улице Унтербергеровской (ныне Некрасова), напротив, отличается сдержанностью и простотой. Сооружение имеет прямоугольный план и один парадный декорированный фасад, который первоначально был симметричным. Позже в ходе реконструкции к зданию с северной стороны пристроили еще два пролета, а также изменили форму крыши. Несмотря на простоту композиции, влияние модерна прослеживается в формах обрамлений оконных проемов и украшениях пилястр главного фасада все тем же орнаментом из колец и линий, который Д. В. Виноградов ранее использовал при создании проекта здания гимназии II ступени (рис. 21).

По соседству со зданием мужской прогимназии на углу улиц Пушкина и Унтербергеровской по проекту Д. В. Виноградова построен дом, принадлежавший купцу первой гильдии Сергею Константиновичу Гурскому. Свободная в плане композиция здания основана на сочетании объемов различной формы. Стены ассиметричных фасадов раскрепованы и насыщены лепным декором в виде ложных колонн, сандриков, бороздок, выступов и полочек (рис. 22).

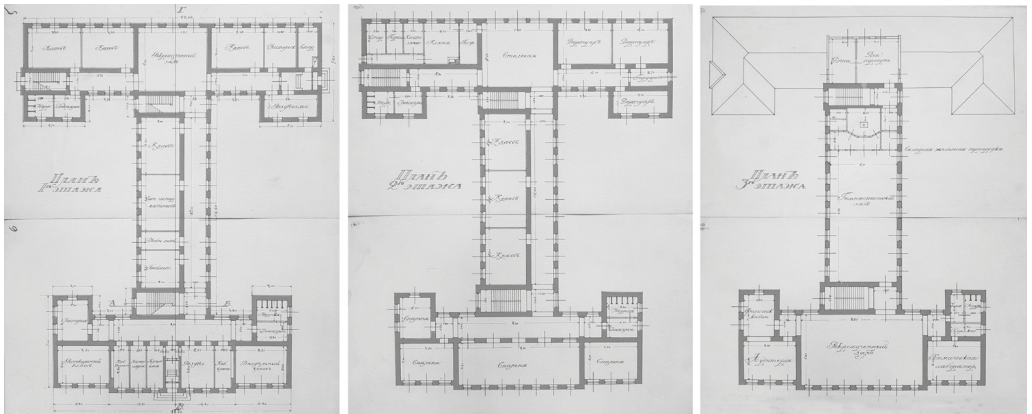
Проекты Никольск-Уссурийской женской учительской семинарии

Первая семинария начала работу в Никольске-Уссурийском в 1908 г. и размещалась в небольшом одноэтажном арендуемом здании по ул. Корсаковской, построенном изначально под иные функции и не удовлетворявшем нужд учебного заведения. По воспоминаниям современников, оно было тесным, имело лишь несколько небольших недостаточно освещенных классов и плохую вентиляцию [7]. Данные обстоятельства вызвали в городе широкую дискуссию о необходимости безотлагательного строительства специализированного здания для размещения семинарии, а также общежития для иногородних семинаристок. В 1912–1913 гг. в строительном комитете Министерства просвещения рассматривались два проекта здания для женской учительской семинарии, составленные гражданским инженером А. К. Левтеевым (рис. 23) и военным инженером А. Х. Виноградовым (рис. 24). Оба проекта сохранились в фондах архива Уссурийского городского округа. Документы содержат сметы, эскизы фасадов, поэтажные планы и разрезы, отражающие конструктивные решения. К сожалению, не один из этих проектов так и не был реализован. Начавшаяся Русско-японская война вынудила власти города отложить планы по строительству здания семинарии до лучших времен, а сменившая ее эпоха революций и перемен поставила окончательную точку в этом вопросе. Тем не менее данные архивные материалы представляют немалую ценность, показывая,

а



б

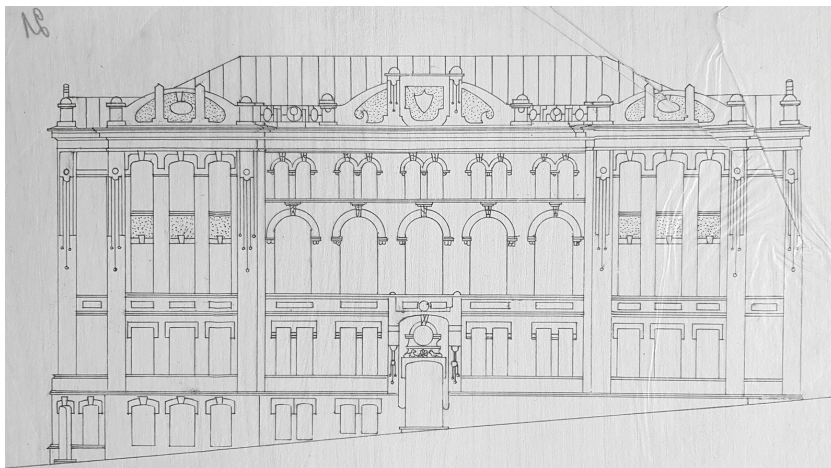


в

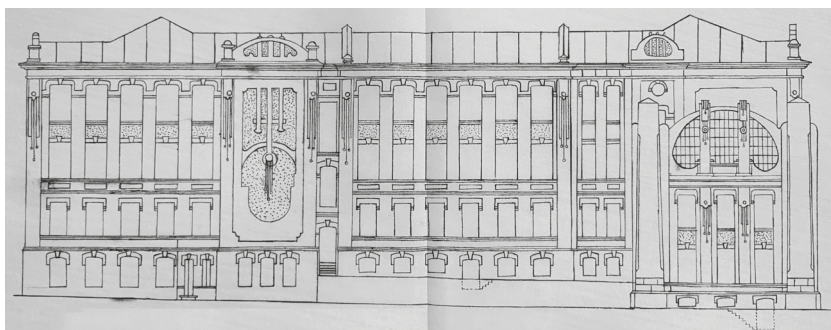


Рис. 23. Проект здания Никольск-Уссурийской женской учительской семинарии А. К. Левтеева, 1912–1913: а — фасад; б–г — поэтажные планы; д, е — разрезы [III, л. 5–17]

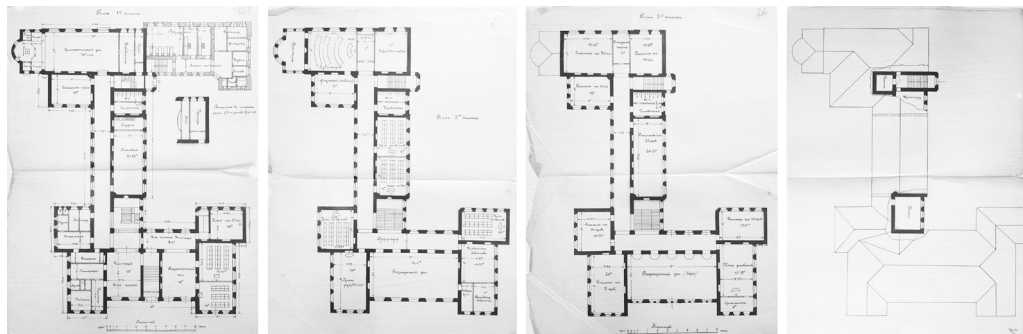
а



б



в



г

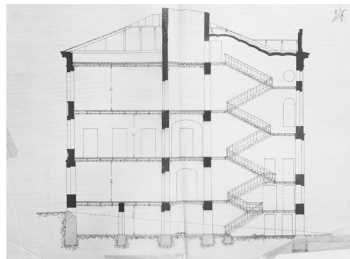
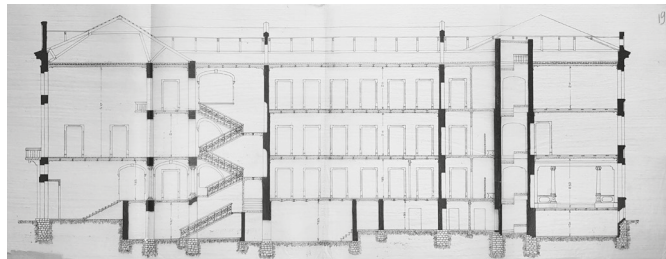


Рис. 24. Проект здания Женской учительской семинарии А. Х. Виноградова, 1912–1913:
 а — главный фасад; б — боковой фасад; в–е — поэтажный план; ж, з — разрезы [III, л. 19, 21, 24, 26, 31]

с одной стороны, специфику оформления проектной документации в провинциальных городах России, а с другой — две линии развития архитектуры: модерна рационального у Левтеева и ориентального у А. Х. Виноградова.

В соответствии с техническим заданием и формой участка, проектировщики разделяли основной объем на два корпуса, соединенные вытянутым объемом-вставкой с коридором галерейного типа. Главные объемы, содержащие входную группу, и их трехчастные фасады в обоих проектах симметричны. Принцип симметрии Левтеев использует и на уровне построения всей объемной композиции здания, акцентируя центральную ось главного фасада высокой стеной ложного аттика с орнаментом, имитирующим полуциркульное окно. Данный элемент является чисто декоративным и не несет никакой функциональной нагрузки. Несмотря на это, характер модерна прочитывается в формах и компоновке оконных проемов и растительных мотивах декоративных вставок в уровне фриза и рисунке капителей. А. Х. Виноградов, напротив, уходит от симметрии, моделируя более динамичную композицию. Разновеликие ризалиты, сложная и разнообразная пластика стен, контраст крупных форм и отдельных деталей, ориентальные очертания аттиков и окон придают архитектуре семинарии особую выразительность.

Заключение

Проведенное авторами исследование показало, что профессиональная деятельность архитекторов и инженеров, работавших в Уссурийске во второй половине XIX — начале XX в., связанная с разработкой первой планировочной структуры, составлением проектов и строительством зданий и сооружений различной типологии, заложила основы для дальнейшего развития архитектурного ландшафта города. Сохранившиеся объекты творческого наследия первых уссурийских архитекторов немногочисленны и в то же время имеют высокую архитектурную и культурную ценность не только как памятники регионального зодчества дореволюционного периода, но и как отражение представлений самих архитекторов о поиске нового архитектурного языка и внедрения передовых идей и архитектурно-строительных практик в особых условиях развития восточной окраины Российской империи. Оторванность от метрополии и нехватка в регионе профессиональных архитектурных и инженерных кадров требовали от местных специалистов навыков работы во многих областях архитектурно-строительного комплекса, вследствие чего деятельность уссурийских архитекторов и инженеров отличалась универсальностью и разноплановостью. Отсутствие ярко выраженного рельефа и природных визуальных доминант, а также превалирование одноэтажной разреженной жилой застройки в виде индивидуальных крестьянских хозяйств оказали влияние на формирование планировочной структуры Уссурийска и определили принципы размещения крупных общественных зданий, в большинстве имевших островное положение в структуре городской застройки и, как следствие, равноценную проработку всех фасадов. В стилистическом отношении архитектура Уссурийска развивалась в русле общероссийских тенденций, связанных в дореволюционный период с проектированием в стилях, но в то же время имела свои особенности. Так, архитектура казарм военного городка, возводившихся по типовым проектам, выдержана в общем лейтмотиве «гарнизонной» архитектуры восточного фронта. Первые

крупные здания для различных организаций и учреждений строились в формах русского стиля, но позже, с приходом в регион идей модерна, фокус внимания уссурийских архитекторов переключился на поиск новых форм и планировочных композиций. Обращение уссурийских архитекторов к мотивам классической архитектуры и историзму связано в основном с личностными предпочтениями заказчиков и их стремлением выделиться на фоне других представителей крупного купечества.

Литература

1. Крадин, Николай. “Преобразование дальневосточных городов в XVIII–XIX вв.”. В сб. *Фундаментальные и приоритетные прикладные исследования РААСН по научному обеспечению развития архитектуры, градостроительства и строительной отрасли Российской Федерации в 2008 году*, 263–9. М.: Рос. акад. архитектуры и строит. наук, 2010, т. 1.
2. Левашко, Светлана. *Русская архитектура в Маньчжурии: конец XIX — первая половина XX века*. Хабаровск: Частная коллекция, 2003.
3. Масленникова, Диана. “Архитектура православных храмов на востоке Азии: начало XVIII — первая половина XX вв.”. Дис. канд. архитектуры, Тихоокеанский государственный университет, 2006.
4. Охотникова, Юлия. “Православное храмовое зодчество юга Дальнего Востока России (середина XIX — нач. XX вв.)”. Дис. канд. архитектуры, Тихоокеанский государственный университет, 2011.
5. Артемьева, Анастасия. “Модерн в архитектуре дальневосточных городов”. Дис. канд. архитектуры, Тихоокеанский государственный университет, 2007.
6. Баклыская, Лариса. *Восток и Запад в дальневосточной архитектуре*. Хабаровск: Изд-во Тихоокеан. гос. ун-та, 2015.
7. Лынша, Ольга. *История образования в Никольске-Уссурийском. 1882–1922 гг.* Владивосток: Изд-во Дальневосточ. федер. ун-та, 2017.
8. Франкѐн, Ив, и Амир Хисамутдинов. *Архитектор Владимир Плансон: от Владивостока до Сан-Франциско*. Владивосток: Рубеж, 2014.
9. Mao, Yingli, and Yinghui Mao. “Overall style of residential construction of Chinese Eastern Railway”. В сб. *Новые идеи нового века — 2016*, отв. ред. Вера Лучкова, 142–6. Хабаровск: Изд-во Тихоокеан. гос. ун-та, 2016, т. 1.
10. Cai, Jun, and Daping Liu. “Analysis on the space pattern of buildings of the Chinese Eastern Railway stations”. В сб. *Новые идеи нового века — 2015*, отв. ред. Вера Лучкова, 160–6. Хабаровск: Изд-во Тихоокеан. гос. ун-та, 2015, т. 1.
11. Глатоленкова, Екатерина, и Алина Иванова. “Архитектурное наследие железных дорог Восточной России”. *Урбанистика*, no. 4 (2021): 35–54. <https://doi.org/10.7256/2310-8673.2021.4.36372>
12. Базилевич, Евгений. “Проекты забайкальского архитектора Лаврентия Иванова в Читинском архиве”. *Проект Байкал*, no. 72 (2022): 70–5. <https://doi.org/10.51461/pb.73.28>
13. Иванова, Алина, Екатерина Глатоленкова, и Михаил Базилевич. “Новые земли: конструирование образа родины”. *Проект Байкал*, no. 68 (2021): 134–46. <https://doi.org/10.51461/projectbaikal.68.1815>
14. Смольянинова, Татьяна. “Архитектура консульств инженера Юлия Жданова”. *Проект Байкал*, no. 72 (2022): 122–8. <https://doi.org/10.51461/projectbaikal.72.1992>
15. Целуйко, Дмитрий. “Архитектура зданий Русско-Китайского банка”. *Проект Байкал*, no. 74 (2022): 156–61. <https://doi.org/10.51461/pb.74.26>
16. Косова, Ксения, Валерия Шабельникова, и Елена Стехова. “Этапы формирования образа города Уссурийска”. В сб. *Архитектура и дизайн: история, теория, инновации*, ред. Алла Копьёва и Оксана Маловская, 72–8. Владивосток: Изд-во Дальневосточ. федер. ун-та, 2021, вып. 5.
17. Моор, Валерий, Виктор Обертас, и Елена Ерышева. *Памятники истории и культуры города Владивостока*. Владивосток: Изд. СВЕТЛАНАКунгурова, 2012.

18. Толкачева, Альбина. “Профессиональная деятельность гражданского инженера Владимира Александровича Федорова”. *Архитектон: известия вузов*, no. 2/62 (2018): 199–208. Дата обращения июль 14, 2023. <http://old.archvuz.ru/PDF/%23%2062%20PDF/15Tolkacheva.pdf>.
19. Базилевич, Михаил. “Творческое наследие польско-русских архитекторов на российском Дальнем Востоке на рубеже XIX–XX вв.”. В сб. *Искусство восточной Европы. Т. VI. Польские и русские архитекторы в XIX и XX веках*, ред. Ежи Малиновский, Ирина Гавраш, Агнешка Поспишиль и Светлана Лешко, 85–104. Варшава; Торунь: Wydawnictwo Tako, 2018.

Источники

- I. РГВИА. Ф. 400. Оп. 9. Д. 30590. Л. 11.
- II. ГАХК. Ф. 830. Оп. 3. Д. 8656.
- III. Архив Уссурийского городского округа. Ф. 126. Оп. 1. Д. 5.

Статья поступила в редакцию 15 апреля 2023 г.;
рекомендована к печати 8 августа 2023 г.

Контактная информация:

Базилевич Михаил Евгеньевич — канд. архитектуры, доц.; mikhailbazilevich@gmail.com
Ким Антон Андреевич — канд. архитектуры; ant.kim@mail.ru

The First Architects and Engineers of Ussuriysk (the Second Half of the 19th — the Beginning of the 20th Century)*

M. E. Bazilevich, A. A. Kim

Pacific National University,
136, ul. Tihookeanskaya, Khabarovsk, 680035, Russian Federation

For citation: Bazilevich, Mikhail, and Anton Kim. “The First Architects and Engineers of Ussuriysk (the Second Half of the 19th — the Beginning of the 20th Century)”. *Vestnik of Saint Petersburg University. Arts* 13, no. 4 (2023): 685–708. <https://doi.org/10.21638/spbu15.2023.405> (In Russian)

The article consider the professional and creative activities of military engineers A. H. Vinogradov, D. V. Vinogradov, V. I. Zhigalkovsky, D. V. Shebalin, technician P. L. Calmsky-Frantsevich, civil engineers S. O. Ber, V. A. Planson, who worked in Ussuriysk during the second half of the 19th — early 20th century. The purpose of the study is to compile a systematic picture of the diverse activities of Ussuri architects and engineers, as well as to identify their contribution to the development of the architecture of the city. The study examines the development of the planning solution of Ussuriysk in the pre-revolutionary period, as well as the contribution of Russian engineers to its formation. Special attention is paid to the formation of the structure of the city and the system of architectural dominants that determined the historical silhouette of the settlement from the side of the railway and the water area of the Razdolnaya (Suifen) and Rakovki (Toudagou) rivers. Preserved and lost objects of the creative heritage of engineers, including public and residential buildings, have been identified. The preserved archival projects of the unrealized Female Teachers’ Seminary, obtained by the authors in the course of work in the Archive of the Ussuri city district, demonstrating the specifics of drawing up

* The study was supported by a grant from the Russian Science Foundation no. 21-18-00281 “Architects and Engineers of the Eastern suburbs of Russia (the second half of the 19th — early 20th century)”, <https://rscf.ru/project/21-18-00281/>.

competitive design documentation by regional designers, are also analyzed. The analysis of objects of various typologies made it possible to identify the main space-planning and stylistic solutions used in the projects of the first architects and engineers of the city of Ussuriysk, who went through the development path from “garrison architecture” to Art Nouveau, which corresponds to the all-Russian trends of the period under review.

Keywords: creative heritage, architectural landscape, architecture, architect, engineer, history, Nikolsk-Ussuriysk, Ussuriysk, Primorsky Krai, Russia.

References

1. Kradin, Nikolai. “Transformation of Far Eastern cities in the 18th–19th centuries”. In *Fundamental’nye i prioritetye prikladnye issledovaniia RAASN po nauchnomu obespecheniu razvitiia arkhitektury, gradostroitel’stva i stroitel’noi otrasli Rossiiskoi Federatsii v 2008 godu*, 263–9. Moscow: Rossiiskaia akademiia arkhitektury i stroitel’nykh nauk Publ., 2010, vol. 1. (In Russian)
2. Levoshko, Svetlana. *Russian architecture in Manchuria: the end of the 19th — the first half of the 20th century*. Khabarovsk: Chastnaia kolleksiia Publ., 2003. (In Russian)
3. Maslennikova, Diana. “Architecture of Orthodox churches in East Asia: The beginning of the 18th — first half of the 20th centuries”. PhD diss., Tikhookeanskii gosudarstvennyi universitet Publ., 2006. (In Russian)
4. Okhotnikova, Iuliia. “Orthodox Temple architecture of the South of the Russian Far East (mid-19th — early 20th centuries)”. PhD diss., Tikhookeanskii gosudarstvennyi universitet Publ., 2011. (In Russian)
5. Artemieva, Anastasiia. “Art Nouveau in the architecture of Far Eastern cities”. PhD diss., Tikhookeanskii gosudarstvennyi universitet Publ., 2007. (In Russian)
6. Baklyskaia, Larisa. *East and West in Far Eastern Architecture*. Khabarovsk: Tikhookeanskii gosudarstvennyi universitet Publ., 2015. (In Russian)
7. Lynsha, Olga. *The history of education in Nikolsk-Ussuriysky. 1882–1922*. Vladivostok: Izdatel’stvo Dal’nevostochnogo federal’nogo universiteta Publ., 2017. (In Russian)
8. Franquien, Yves, and Amir Khisamutdinov. *Architect Vladimir Planson: From Vladivostok to San Francisco*. Vladivostok: Rubezh Publ., 2014. (In Russian)
9. Mao, Yingli, and Yinghui Mao. “Overall style of residential construction of Chinese Eastern Railway”. In *New Ideas of New Centuries — 2016*, ed. by Vera Luchkova, 142–6. Khabarovsk: Tikhookeanskii gosudarstvennyi universitet Publ., 2016, vol. 1. (In Russian)
10. Cai, Jun, and Daping Liu. “Analysis on the space pattern of buildings of the Chinese Eastern Railway stations”. In *New Ideas of New Centuries — 2015*, ed. by Vera Luchkova, 160–6. Khabarovsk: Tikhookeanskii gosudarstvennyi universitet Publ., 2015, vol. 1.
11. Glatolenkova, Ekaterina, and Alina Ivanova. “Architectural heritage of Eastern Russian railways”. *Urban Studies*, no. 4 (2021): 35–54. <https://doi.org/10.7256/2310-8673.2021.4.36372> (In Russian)
12. Bazilevich, Evgenii. “Projects of the architect Lavrenty Ivanov in the Chita archive”. *Project Baikal*, no. 72 (2022): 70–5. <https://doi.org/10.51461/pb.73.28> (In Russian)
13. Ivanova, Alina, Ekaterina Glatolenkova and Mikhail Bazilevich. “New lands: Designing an image of the motherland”. *Project Baikal*, no. 68 (2021): 134–46. <https://doi.org/10.51461/projectbaikal.68.1815> (In Russian)
14. Smolianinova, Tatiana. “The architecture of the consulates designed by engineer Yuliy Zhdanov”. *Project Baikal*, no. 72 (2022): 122–8. <https://doi.org/10.51461/projectbaikal.72.1992> (In Russian)
15. Tceluiko, Dmitrii. “The architecture of the buildings of the Russian-Chinese Bank”. *Project Baikal*, no. 74 (2022): 156–61. <https://doi.org/10.51461/pb.74.26> (In Russian)
16. Kosova, Kseniia, Valeriia Shabelnikova, and Elena Stekhova. “Stages of formation of the image of Ussuriysk city”. In *Architecture and Design: History, Theory, Innovation*, eds Alla Kopiova and Oksana Malovskaia, 72–8. Vladivostok: Izdatel’stvo Dal’nevostochnogo federal’nogo universiteta Publ., 2021, iss. 5. (In Russian)
17. Moor, Valerii, Viktor Obertas, and Elena Erysheva. *Historical and cultural monuments of the city of Vladivostok*. Vladivostok: SVETLANAkungurova Publ., 2012. (In Russian)
18. Tolkacheva, Albina. “Professional activities of the civil engineer Vladimir Aleksandrovich Fedorov”. *Architecton: Proceedings of Higher Education*, no. 2/62 (2018): 199–208. Accessed July 14, 2023. <http://old.archvuz.ru/PDF/%23%2062%20PDF/15Tolkacheva.pdf>. (In Russian)

19. Bazilevich, Mikhail. "Creative heritage of the Polish-Russian architects in the Russian Far East at the turn of the 19th and 20th centuries". In *The Art of Eastern Europe. Vol. VI. Polish and Russian architects in 19th and 20th century*, eds Jerzy Malinowski, Irina Gavrash, Agnieszka Pospiszil and Svetlana Levoshko, 85–104. Warszawa — Toruń: Wydawnictwo Tako, 2018. (In Russian)

Sources

- I. *RGVIA. F. 400. Op. 9. D. 30590. L. 11 [Russian State Military Historical Archive. Stock 400. Inventory 9. File 30590. Sheet 11]*. (In Russian)
- II. *GAKhK. F. 830. Op. 3. D. 8656 [The State Archive of the Khabarovsk Territory. Stock 830. Inventory 3. File 8656]*. (In Russian)
- III. *Arkhiv Ussuriiskogo gorodskogo okruga. F. 126. Op. 1. D. 5 [Archive of the Ussuri city district. Stock 126. Inventory 1. File 5]*. (In Russian)

Received: April 15, 2023
Accepted: August 8, 2023

Authors' information:

Mikhail E. Bazilevich — PhD in Architecture, Associate Professor; mikhailbazilevich@gmail.com
Anton A. Kim — PhD in Architecture; ant.kim@mail.ru