

АРХИТЕКТУРА

УДК 726.71+726.74

**Жилая застройка главной улицы Тверского кремля
в первые годы после пожара 1763 г. —
почти исчезнувшее наследие второй половины XVIII в.****А. М. Салимов*Национальный исследовательский Московский государственный строительный университет,
Российская Федерация, 129337, Москва, Ярославское шоссе, 26

Для цитирования: Салимов, Алексей. «Жилая застройка главной улицы Тверского кремля в первые годы после пожара 1763 г. — почти исчезнувшее наследие второй половины XVIII в.». *Вестник Санкт-Петербургского университета. Искусствоведение* 14, no. 4 (2024): 708–725. <https://doi.org/10.21638/spbu15.2024.405>

Пожары в средневековом русском городе были частым явлением. Случались они и в Новое время, но в екатерининскую эпоху пожары нередко становились точкой отсчета в кардинальном реформировании градостроительной структуры города. В полной мере это коснулось Твери, которая после пожара 1763 г. стала своеобразным полигоном по отработке новых «регулярных» планировочных принципов. Рассматриваются результаты этой трансформации для древнейшей части города — его кремля. Наиболее зримо они проявились при организации застройки главной кремлевской улицы, которая в первые послепожарные годы сменила прежнее наименование («Большая») на Тверскую «прешпективу». Однако уже в 1770-е годы на картах города появляется Екатерининская улица. Во времена Павла I она становится Миллионной, но к началу 1820-х в тверскую топонимику опять возвращается Екатерининская, а с 1919 г. и по настоящее время главная городская магистраль существует как Советская улица. Пожар 1763 г. «расчистил» основную улицу Тверского кремля от деревянной застройки, поэтому, ведя здесь строительство «с чистого листа», екатерининские градостроители возвели на красной линии обновленной трассы исключительно каменные здания. А так как работавшая в столице Верхневолжья в 1760-х годах архитектурная команда состояла в основном из представителей московской архитектурной школы (в том числе и ее глава Петр Романович Никитин), то архитектура возводимых в этот период зданий

* Работа выполнена в рамках научной деятельности Национального исследовательского Московского государственного строительного университета (НИУ МГСУ) и при реализации Программы фундаментальных научных исследований «ЦНИИП Минстроя России» НИИТИАГ.

была ориентирована на барочные формы, которые в середине XVIII в. в обилии можно было встретить в Москве. Поэтому для наглядности предлагается реконструкция части главной улицы Тверского кремля, застраивавшейся каменными двухэтажными зданиями в середине 60-х — первой половине 70-х годов XVIII в., которые в настоящее время далеки от первоначальных архитектурных форм.

Ключевые слова: Тверской кремль, Загородский посад, Тверская перспектива, Екатерининская, Миллионная, Советская улица, «регулярное» градостроительство, позднебарочные формы, жилая застройка.

Средневековая Тверь пережила не один пожар, были среди них и такие, которые уничтожали большие участки городской застройки. Не избежала столица Верхневолжья бедствий и в Новое время. Но если после пожара 1736 г. мало что изменилось в планиграфической структуре города, то в мае 1763 г. последствия пожара стали точкой отсчета в судьбе Твери, и не только потому что была уничтожена значительная часть города [1, с. 41–4]. Пришедшая накануне к власти Екатерина II решила воссоздать Тверь на основе новых «регулярных» градостроительных принципов, положив конец ее «живописной» планировке, уходящей своими корнями в эпоху Средневековья. Уже летом 1763 г. началась пробивка прямолинейных улиц и переулков, но основные усилия были сосредоточены на организации главной городской магистрали. На первых порах ее название отличалось синтетичностью, поскольку прежнее наименование — Большая улица — в первой половине — середине 1760-х годов трансформировалось в Большую прешпективу (перспективу) [1].

Конечно, первым делом принялись за обустройство участка этой улицы, связанного с территорией кремля. И если западная половина кремлевской прешпективы, от Тьмацкого моста до Соборной площади, достаточно долго оставалась свободной от зданий, которые бы выходили на красную линию улицы, то восточную часть стали оформлять застройкой практически сразу после пожара (рис. 1).

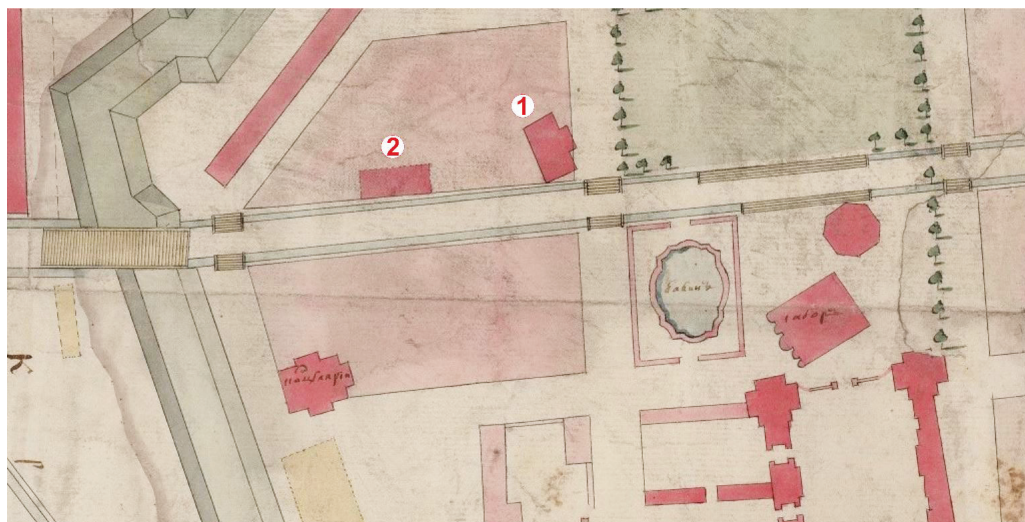


Рис. 1. Главная улица Тверского кремля на городском плане 1770 г. № 1 — уцелевшая во время пожара 1763 г. каменная «дорегулярная» постройка, № 2 — строящийся Воеводский дом [II]



Рис. 2. Тверь. На снимке выделены дома № 5, 8 и 10 по улице Советской. Вид с северо-запада. Фото А. А. Ляникова, 2022

В этом случае действовала градостроительная целесообразность, поскольку, смыкаясь с переброшенным через ров Владимирским мостом, далее эта улица получила продолжение в качестве основной магистрали Загородского (или основного) посада города.

В настоящее время в структуре построек восточного отрезка Большой перспективы (ныне Советской улицы) довольно сложно вычлнить здания 60–70-х годов XVIII в. (рис. 2, 3), но значительный по объему документальный материал позволяет в целом реконструировать стоявшие на этих местах в середине 1770-х годов сооружения. Дата выбрана неслучайно: после учреждения в ноябре 1775 г. Тверского наместничества [2, с. 9] началось видоизменение первоначального облика одного из находившихся на рассматриваемом участке домов, а затем «обновлению» подверглись и другие здания этой территории.

Всего на восточном (кремлевском) отрезке Большой перспективы к середине 1770-х годов было выстроено три дома. Сегодня с местоположением этих зданий связаны постройки под № 5, 8 и 10 по улице Советской.

Занятый в настоящее время Областным краеведческим музеем дом № 5 размещается в здании, создание которого можно относить к 60-м годам XIX в. [Ш, л. 25, 26], когда Тверь начала активно осваивать стилистику эклектики (рис. 4). Однако в начале 1860-х годов это здание было лишь перестроено из двухэтажного конюшенного корпуса, созданного по проекту К. И. Росси при реконструкции Императорского путевого дворца в Твери [3, с. 71–2]. Но и Росси начинал «не с нуля», поскольку на месте этого корпуса чертеж дворцового комплекса, относящийся



Рис. 3. Тверь. На снимке выделены дома № 5, 8 и 10 по улице Советской. Вид с юго-востока. Фото А. А. Лясникова, 2022

к 1776 г., размещает единственную на тот момент усадьбу с каменным домом на северной стороне восточного участка главной кремлевской улицы (рис. 5). Есть основание считать, что это было частное домовладение, поскольку в обывательской книге за 1785–1786 гг. его хозяином значится бывший соборный пономарь Федор Крыжов. Этот же источник свидетельствует о том, что каменный двухэтажный дом на территории усадьбы выстроил именно Ф. Крыжов [V, л. 428 об.].

Принадлежность расположенной рядом с дворцовым комплексом усадьбы пономарю, а также факт постройки им каменного дома, конечно, вызывают недоумение. Какой-то пономарь... и даже не священник... и рядом с дворцом, когда по соседству нет никаких частных построек... Ответ, как нам кажется, присутствует в следующей по времени обывательской книге 1789 г., где владельцем данного участка назван «Дому тверскаго архиерея живописец» Семен Крыжов [VI, л. 154 об.]. «Архиерейским» живописцем был также его дядя Дмитрий Андреевич Крыжов, умерший в 1780 г. [VII, л. 13–6], и, вероятно, отец — Федор Андреевич. У С. Ф. Крыжова имелись братья, которые вместе с ним наследовали отцовский дом [V, л. 428 об.]. Кто-то из них тоже мог быть живописцем. Получается, что во второй половине XVIII в. существовала целая династия живописцев Крыжовых. Возможно, именно они расписали в 1774 г. после капитального ремонта кафедральный Спасо-Преображенский собор, потому что владыка Платон «употребил на эту работу живописцев своего Архиерейского дома, коим... платил за труды» [4, с. 132].



Рис. 4. Тверь. Советская улица, 5. Вид с юго-запада



Рис. 5. Дом Крыжовых на плане дворцового комплекса в Тверском кремле [IV]

Были у Крыжовых и другие заказы. К примеру, Д. А. Крыжов вместе с Иваном Зиновьевым написали «образа» в иконостас церкви села Кузьминского [VII, л. 33]. Следовательно, получаемые за «живописные» труды немалые средства позволили Крыжовым выстроить в кремле каменное двухэтажное жилое здание. А тот факт, что свой дом Ф. А. Крыжов возвел (вероятно, не без участия сыновей) рядом с дворцом, свидетельствует о расположенности владыки к художникам. И произошло это, по всей видимости, до перехода дворца в императорское Удельное ведомство, когда архиерею еще принадлежала часть дворцового комплекса. По крайней мере до 1776 г., поскольку на датируемом этим годом плане дом Крыжовых уже наличествует (рис. 5).

«Уход» Семена Андреевича Крыжова из кремля связан, вероятно, с 90-ми годами XVIII в., потому что обывательская книга 1793 г. уже не фиксирует его в качестве кремлевского жителя [VIII]. Не отмечен в ней и надворный советник Иван Иванович Змеевский, которому усадьба Крыжовых принадлежала до 1801 г. Известно, что 1 мая 1801 г. по инициативе архиепископа Павла II расположенные на территории этого участка «каменный двухэтажный дом с каменным флигелем, деревянную надворную стройкою и огородною землею», принадлежащие надворному советнику Змеевскому, были куплены за 3500 рублей для «соборян», т. е. для церковнослужителей Спасо-Преображенского собора [IX; 4, с. 149–50]. Получается, что где-то в первой половине 1790-х годов и состоялась продажа Крыжовым этого домовладения Змеевскому. При этом сам художник перебрался на жительство в другую часть города, расположенную напротив, через реку Тьмаку — в Затьмачье, где ему также принадлежал каменный двухэтажный дом [VI, л. 154 об.], что, вне всякого сомнения, говорит о большой востребованности мастера и, соответственно, о его хорошем достатке. К слову, еще в начале XIX в. Семен Крыжов выполнил большие живописные работы в Борисоглебском монастыре Торжка: расписал Введенскую трапезную церковь и там же осуществил «написание вновь царских дверей» и «четырёх образов» [X, л. 4 об. — 5].

Буквально накануне покупки усадьбы Змеевского епархией она была зафиксирована губернским землемером Алексеем Петиним. На этом чертеже, относящемся к 1800–1801 гг., на территории участка (№ 14) с выходом на красную линию Миллионной улицы (так в то время называлась главная магистраль Тверского кремля) изображены «обывательский дом» и Г-образный в плане флигель (рис. 6). Допускаем, что при создании в 1809 г. Конюшенного корпуса К. И. Росси включил эти постройки в состав нового здания (рис. 7). Не исключено, что при перестройке данного служебного строения в начале 1860-х годов какие-то элементы дома Крыжовых также остались в «теле» постройки второй половины XIX в.

Менее драматично сложилась судьба дома № 8, стоящего сегодня напротив музея (рис. 8), хотя внешне он единственный из трех рассматриваемых нами зданий столь масштабно «преобразившийся» в советское время. Изначально постройка была значительно меньше по площади и располагала двумя, а не тремя этажами. Ее создание можно было бы отнести к 70-м или первой половине 80-х годов XVIII в., поскольку дома еще нет на городском плане 1770 г. (см. рис. 1). Но он точно существовал в середине 1780-х годов, когда в обывательской книге этого времени был назван не только его хозяин, но и строитель — прапорщик Алексей Егорович Давыдов [V, л. 425].



Рис. 6. Связанная с Миллионной улицей восточная часть Тверского кремля на плане рубежа XVIII–XIX вв. № 14 — «обывательский дом»; № 7 — «вульфовский» («давыдовский») дом; № 4 — резиденция губернатора [XI]

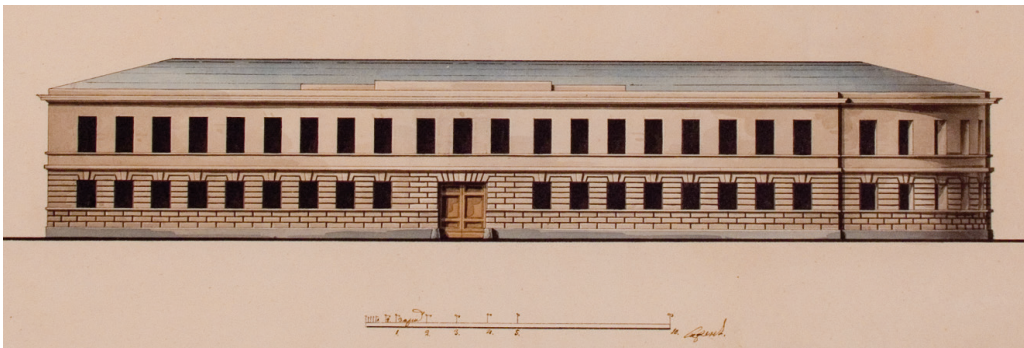


Рис. 7. К. И. Росси. Проект Конюшенного корпуса Императорского путевого дворца в Твери. Фасад по Миллионной улице. Чертеж 1810-х годов из отчетного альбома Н. А. Ткачёва [XII]

«Канцелярист» Алексей Давыдов был одним из тех чиновников Тверской провинциальной канцелярии, которые во время пожара 1763 г. лишились собственных, скорее всего деревянных, домов, которые располагались «на крепостных внутри города землях», т. е. стояли в Тверском кремле. Но, по-видимому, только Давыдов летом 1766 г. запросил «казенную ссуду» для строительства в кремле вместо «погоревшего» дома нового «на каменном фундаменте» жилого здания [XIII, л. 128].



Рис. 8. Дом № 8 по улице Советской в Твери. Вид с северо-запада

В настоящее время мы затрудняемся сказать, почему А. Е. Давыдову разрешили поставить каменный двухэтажный дом в центре Тверского кремля, практически на территории бывшего Воеводского двора и рядом с резиденцией губернатора. Однако, получив необходимые деньги на предполагаемое строительство (и, возможно, добавив свои средства), он сначала снес расположенную на его участке каменную постройку-предшественницу (№ 1 на рис. 1), а затем возвел свой дом, который по размерам оказался близок разобранному накануне зданию.

Зафиксированная на плане 1770 г. на углу Соборного переулочка (ул. Ивана Седых) и Большой перспективы (Советской улицы) каменная постройка (№ 1 на рис. 1), хоть и была увязана с северо-западным углом 42-го квартала (нумерация для кварталов Твери была введена на рубеже XIX–XX вв.), тем не менее своим местоположением откровенно нарушала его красные линии, сформированные к середине 1760-х годов. Этот факт с очевидностью свидетельствует о создании данного сооружения до пожара 1763 г., когда планировочная структура города опиралась на позднесредневековые стандарты.

Определиться с атрибуцией и относительной датировкой предшественника дома прапорщика Давыдова позволяет рисованный план Твери, выполненный в 1710-е годы «инженерным учеником» Иваном Ярцевым. И наиболее вероятным претендентом на роль зафиксированного чертежом 1770 г. сооружения может рассматриваться значительная по объему каменная (возможно, двухэтажная) постройка, стоящая на границе «Нового Комендащого» и «Воеводского» дворов (рис. 9). Если это так, то предшественником дома № 8 было каменное, вероятно

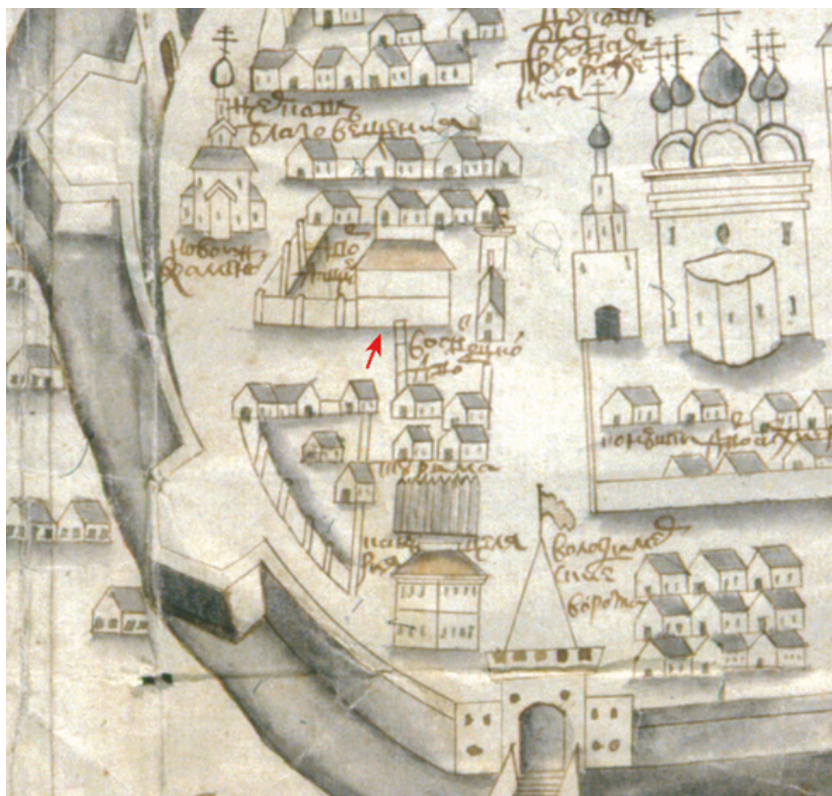


Рис. 9. Каменная постройка на границе Комендантского и Воеводского дворов на рисованном плане Твери 1710-х годов [XIV]

двухэтажное, здание, в котором могли размещаться воевода и комендант тверской крепости. Отметим, что стояло это сооружение на территории окончательно разобранного к концу XVII в. Княжьего двора, возможно по его восточной границе [5, с. 272], поскольку в этом месте могло не быть остатков каменных храмов и палат XIV–XV вв., некогда входивших в состав кремлевской резиденции тверских князей [5, с. 93; 6, с. 470–1]. Правда, если предположить, что границы Княжьего двора определены неверно, то в этом случае не исключено использование средневековой фундаментной основы при строительстве здания, зафиксированного в первой четверти XVIII в. И. Ярцевым. Однако эта версия не нашла подтверждения при натурных исследованиях опорных конструкций дома № 8 по Советской улице летом 2000 г. В фундаментном массиве под северную стену здания и с выносом внутрь постройки были обнаружены расположенные под углом к существующему дому фундамент и нижние части стен сооружения, утраченного после пожара 1763 г.

Характер кладки этих конструкций, ориентирующихся на технико-технологические особенности XVII — середины XVIII в., исключил их появление в XIV–XV вв., когда не только надземные, но и фундаментные части зданий выполнялись, как правило, из белого камня. Отсюда мы делаем предварительный вывод, что «комендантско-воеводский» дом возвели на периферии бывшего Княжьего двора или даже за его пределами.

План 1710-х годов, помимо того, что дает схематичное представление об объемно-пространственном решении здания, косвенно выводит нас на датировку этого сооружения. Указание составителя чертежа на то, что интересующий нас дом находится на «Новом коменданском дворе» (рис. 9), свидетельствует о недавнем обустройстве этого двора. А произойти это могло накануне, во время или в ближайшие годы после реконструкции оборонительных сооружений Тверского кремля Л. Ф. Магницким, которую последний осуществил осенью-зимой 1707 г. В свою очередь вышеупомянутый план, по авторитетному мнению И. И. Соколова, составлен в 1710–1714 гг. [7, с. 174–8]. В итоге естественно предположить, что в период разнообразных обновленческих мероприятий на территории кремля мог быть отстроен и новый Комендантский двор, частью которого стали каменные двухэтажные палаты. В свою очередь, допустив размещение в них не только коменданта, но и воеводы, мы тем самым подтверждаем предложенную датировку, поскольку на территории старого Воеводского двора, отмеченного писцовой книгой 1685–1686 гг., в северо-восточной части кремля [XV, л. 79 об. — 80] впоследствии, в 1712–1714 гг., были выстроены «палаты светлейшего князя А. Д. Меншикова [7, с. 178–9]. Следовательно, до 1712 г. воевода должен был переехать в новую резиденцию. В таком случае создание каменных «палат» на месте дома № 8 может быть отнесено к 1707–1711 гг. И строились они, судя по той же писцовой книге середины 1680-х годов, на месте или в районе приказной избы [XV, л. 71]. Сам же новый воеводский двор к моменту составления И. Ярцевым чертежа обосновался, вероятно, на месте торговых рядов, которые существовали здесь еще в 80-х годах XVII в. [XV, л. 71–71 об.]. К сказанному добавим, что отсутствие каких-либо проемов в северной стене «комендантско-воеводского» дома (рис. 9) могло быть продиктовано как «пограничным» положением (на границе между Комендантским и Воеводским дворами) возведенного в петровское время здания, так и «казначейской» функцией ряда помещений сооружения. В этом, возможно, выражалась преимущество, поскольку во времена Тверского княжества на территории Княжьего двора находилась, по всей видимости, «государева» казна [6, с. 225–58].

О том, что постройка начала XVIII в. существовала в течение нескольких лет после пожара 1763 г., свидетельствует все тот же план 1770 г. (см. рис. 1), и лишь затем прапорщик А. Е. Давыдов выстроил вместо нее каменное двухэтажное жилое здание, которое в настоящее время является составной частью дома № 8. Неизвестно, как долго оно было его собственностью, можно даже предположить, что строил он его для последующей продажи или сдачи внаем, но к 1789 г. хозяином усадьбы на углу Соборного переулка (ул. Ивана Седых) и Екатерининской (Советской) улицы стал «капитан поручик и ковалер» Иван Петрович Вульф [VI, л. 146]. Тот самый Вульф, которому принадлежала усадьба Берново и еще целый ряд старинных имений, в которых не раз останавливался А. С. Пушкин. В собственности И. П. Вульфа «давыдовский» дом оставался в первой половине 1790-х годов [VIII, л. 6] и, вероятно, до конца XVIII в., пока в декабре 1798 г. Вульф не стал орловским губернатором [8, с. 61–6]. Тогда же, вероятно, он продал свой «кремлевский» дом в казну, поскольку в самом начале XIX в. здесь решили поместить казармы [XVI, л. 1а; XVII], но ранее тверской архитектор М. А. Чернятин выполнил чертеж «Вульфского» дома (рис. 10).

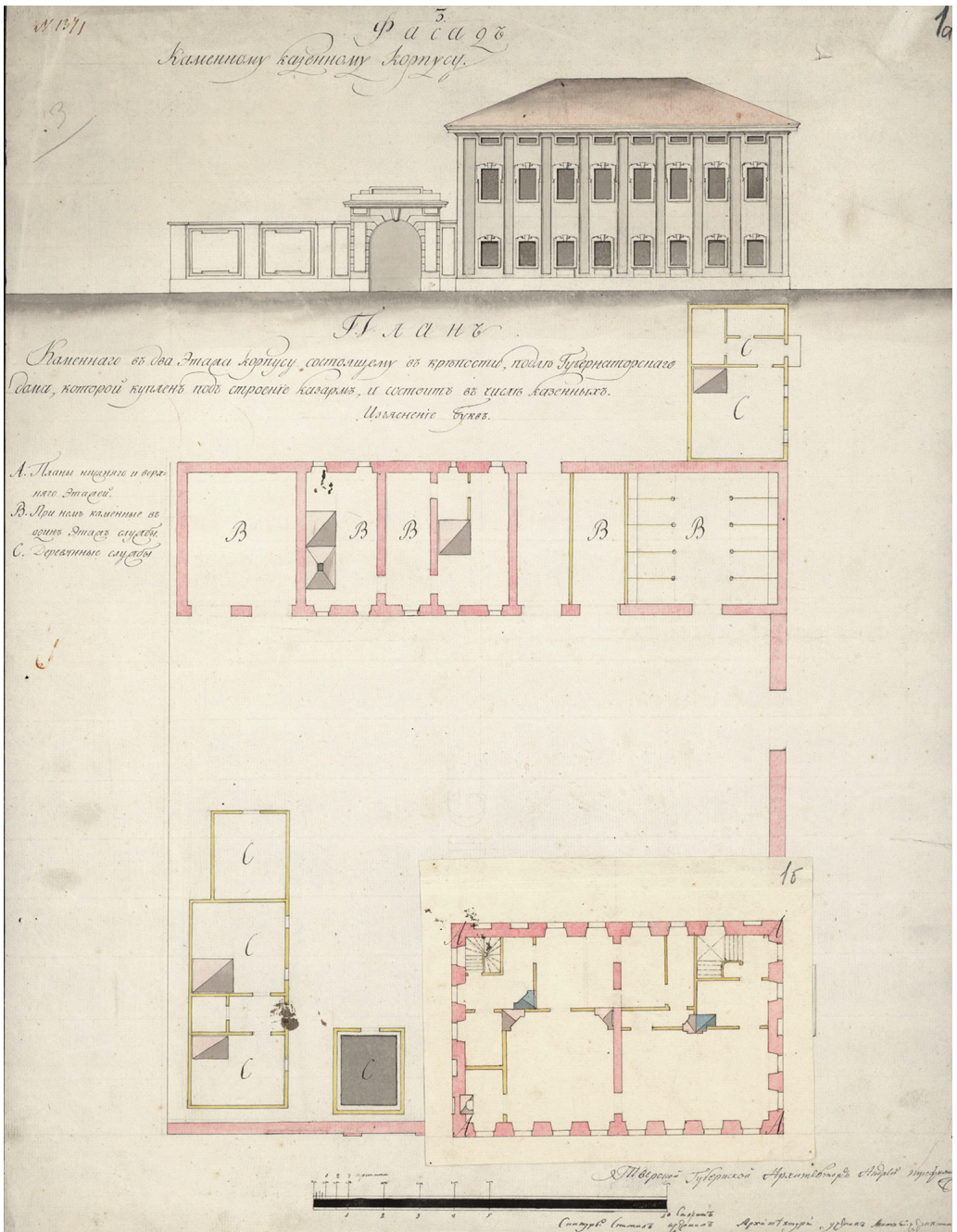


Рис. 10. «План каменного в два этажа корпусу, состоящему в крепости подле Губернаторского дома, которой куплен под строение казарм и состоит в числе казенных». Ок. 1800 г. [XVI, л. 1а]

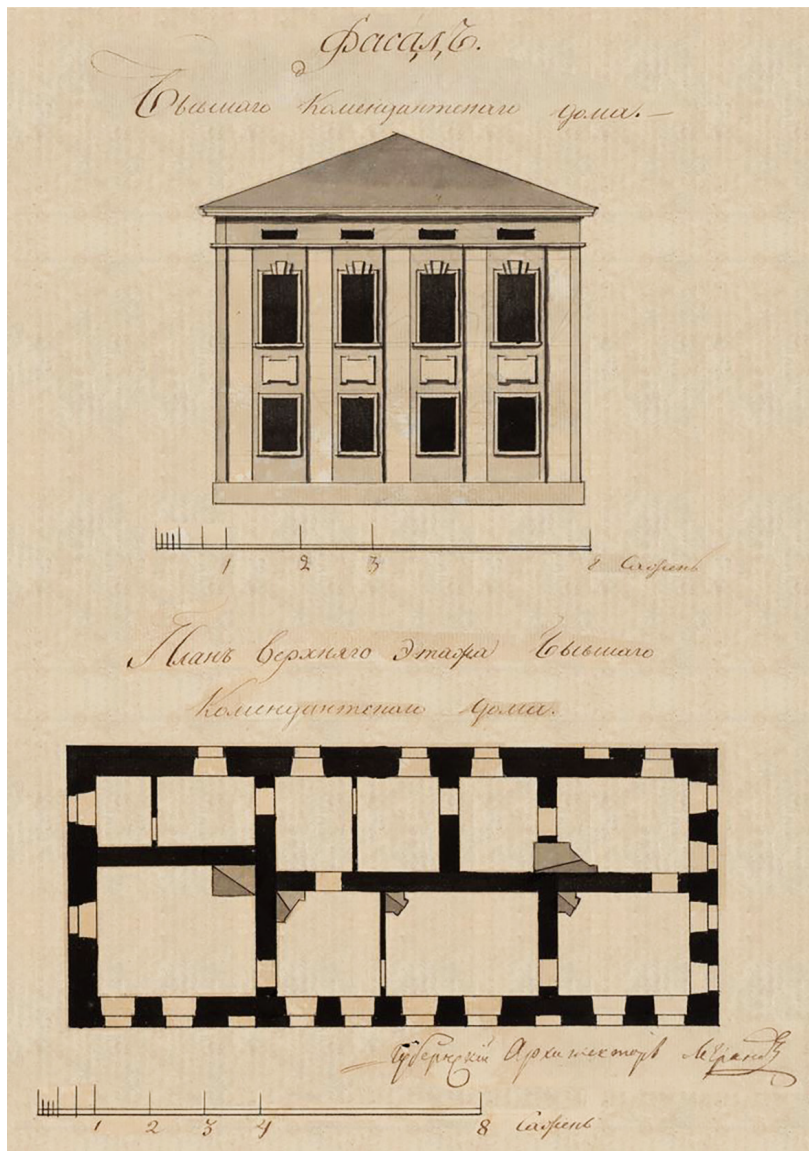


Рис. 11. Тверь. Северный фасад и план нижнего этажа комендантского дома. Чертеж 1820-х годов [XVIII, л. 1]

При сравнении архитектуры купленного во второй половине 80-х годов XVIII в. И. П. Вульфом дома (рис. 10) с другой кремлевской постройкой, которую могли возвести в ближайшее после пожара 1763 г. время, — Комендантским домом (рис. 11) — есть основание говорить об их типологической близости. Не менее важен и факт разбивки основных фасадов того и другого здания на четное количество осей. В сумме выявленные особенности позволяют относить создание прапорщиком А. Е. Давыдовым своего дома к первой половине — середине 70-х годов XVIII в. Напомним, что к середине 1770-х годов выстроил свой дом соборный по-



Рис. 12. Тверь. Ул. Советская, 10, 12. Вид с северо-запада

номарь и отец целой плеяды живописцев Федор Крыжов. А его каменная двухэтажная жилая постройка стояла как раз напротив дома Давыдова.

В середине 1810-х годов «давыдовский» дом перешел в ведение соборного приюта и на протяжении XIX в. пережил не одно обновление. В итоге он утратил характерный для его первоначального облика позднебарочный декор, но все перестройки и достройки здания происходили с учетом проекта 1835 г. [XIX, л. 10 об.], когда в архитектуре этой части Екатерининской (Советской) улицы доминировали классицистические стандарты, использованные в оформлении появившегося в советское время третьего этажа.

К востоку от причтового дома расположен комплекс зданий под номерами 10 и 12, который сегодня является городской резиденцией митрополита Тверского и Кашинского (рис. 12). Эту постройку можно назвать первым каменным сооружением 42-го квартала, выстроенным после пожара 1763 г. в качестве дома, который собирались предоставить «воеводе и служителям» [1]. Его возведение началось еще до того, как был подготовлен городской план 1770 г., поэтому на чертеже интересующее нас здание обозначено в качестве строящегося сооружения (см. рис. 1). Допускаем, что сохранившаяся к тому времени на северо-западном углу 42-го квартала каменная постройка петровской эпохи могла оставаться местом пребывания воеводы до завершения строительства новой воеводской резиденции. И учитывая то, как изображен дом воеводы на чертеже 1770 г., можно утверждать, что в начале 70-х годов XVIII в. он не имел фланкирующих и одновременно крепящих главный фасад основного корпуса дополнительных трехосевых объемов, показанных на чертеже рубежа XVIII–XIX вв. (рис. 13). Отметим, что на фоне созданного чуть позже прапорщиком А. Е. Давыдовым углового дома воеводский корпус был менее крупным сооружением, поскольку его фасад по Екатерининской улице (в то время Большой, или Тверской перспективе) имел семь осей, а дом Давыдова — восемь. Этот факт можно рассматривать в качестве косвенного аргумента в пользу более

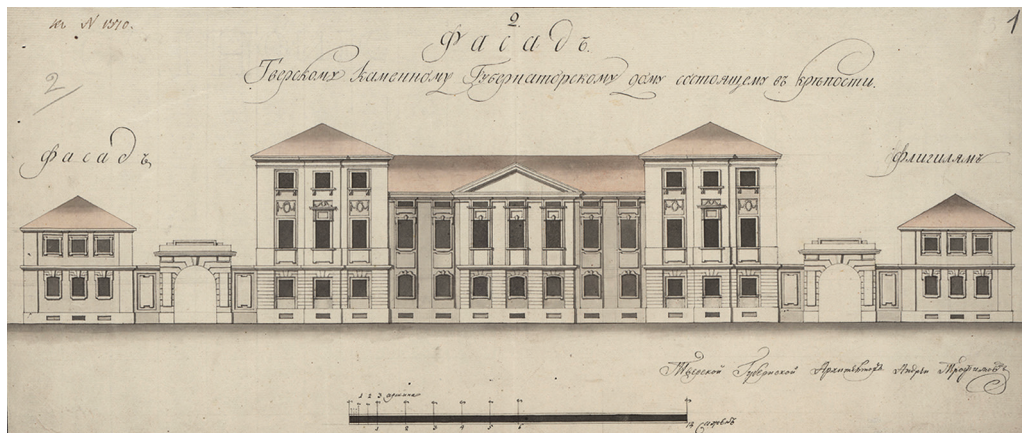


Рис. 13. «Фасад тверскому каменному Губернаторскому дому состоящему в крепости». Фиксационный чертеж, выполненный на рубеже XVIII–XIX вв. губернским архитектором А. А. Трофимовым [XX, л. 1]

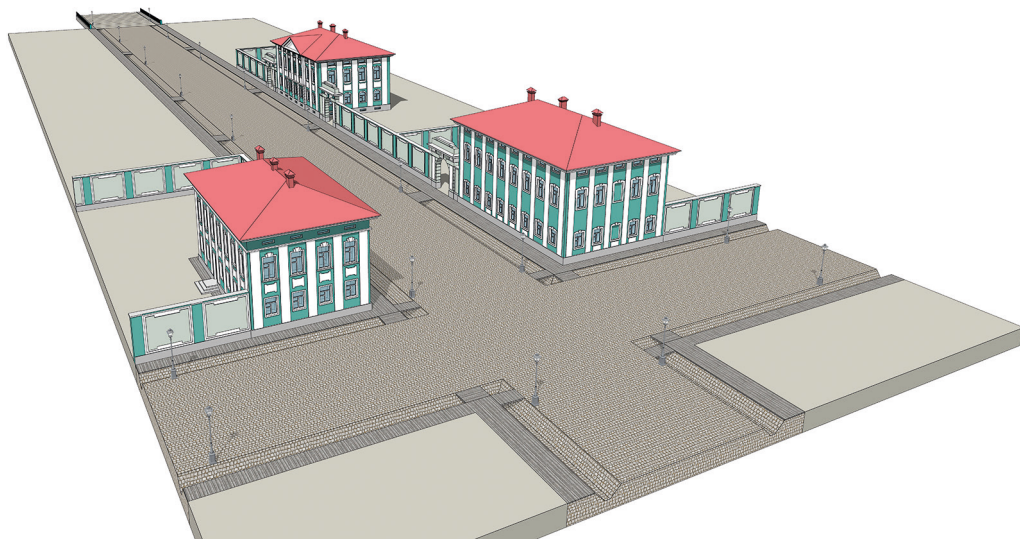


Рис. 14. Застройка «Большой прешпективой» улицы в восточной половине Тверского кремля, сложившаяся к середине 1770-х годов. Вид с северо-запада. Реконструкция А. М. Салимова. Выполнена И. В. Барановым и Д. И. Барановым

раннего происхождения дома воеводы, поэтому на каком-то этапе он был единственным каменным «послепожарным» зданием в юго-восточной части кремля. Затем, возможно до середины 1770-х годов, появились дома Ф. Крыжова и А. Е. Давыдова. В итоге у восточных границ кремля на «прешпективной» улице к этому времени сложился ансамбль из трех каменных двухэтажных домов (рис. 14). Архитектура всех этих зданий была ориентирована на позднебарочную стилистику, которая отличала сооружения, созданные в Твери между 1763 и 1775 гг., ког-

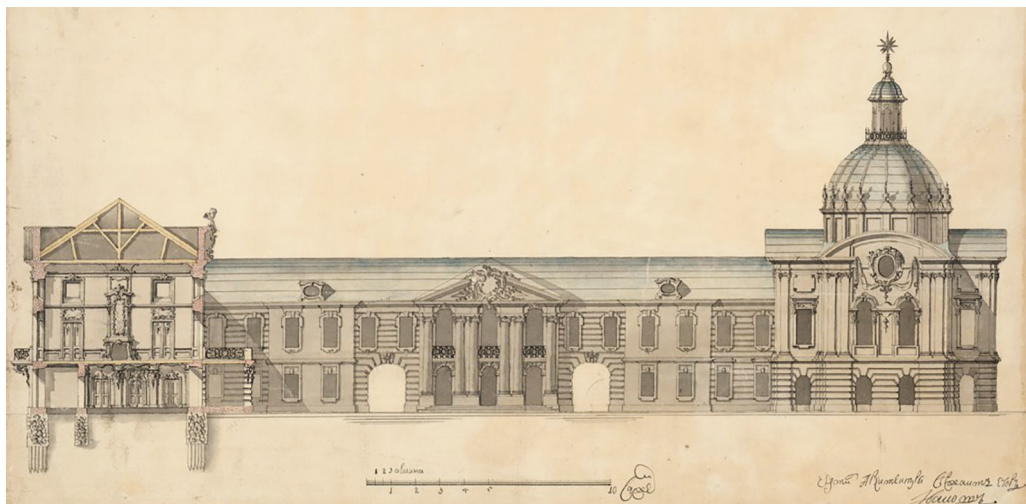


Рис. 15. Е. Иванов. «Фасад изнутри двора флигелю тверского Архиерейского дому покоям, библиотеки и профиль зале». Около 1767 г. [XXI]

да архитектурную «команду», занимающуюся возрождением Твери после пожара 1763 г., возглавлял московский зодчий Петр Романович Никитин. Приоритет в этот период позднебарочных форм в тверском строительстве подтверждают не только натурные исследования ряда зданий середины 60-х — середины 70-х гг. XVIII в., но и выполненный помощником Никитина «архитектуры сержантом» Егором Ивановым проект Императорского путевого дворца (рис. 15).

Литература

1. Колосов, Владимир. *Прошлое и настоящее г. Твери*. Тверь: Леан, 1994.
2. Ильин, Марк, ред. *Тверская область. Энциклопедический справочник*. Тверь: Тверское областное книжно-журнальное издательство, 1994.
3. Горбатенко, Сергей. *Тверской (Путевой) дворец. Историческая записка*. Архив ТОКГ. Рукопись. Л., 1989.
4. Чередеев, Козьма. *Биографии тверских иерархов*. Тверь: тип. Губернского правления, 1859.
5. Салимов, Алексей. *Тверской Спасо-Преображенский собор. XIII — начало XXI века*. Тверь: Салимовы и К°, 2019.
6. Салимов, Алексей. *Средневековое зодчество Твери и прилежащих земель. XII–XVI вв.* 2 тома. Тверь: Гос. акад. слав. культуры, 2015, т. 1.
7. Соколов, Иван. «План города Твери первой четверти XVIII века». В сб. *Из истории Калининской области*, под ред. Марка Ильина, 174–92. Калинин: Калининское книжное издательство, 1964.
8. Трохина, Ольга, Людмила Корчева, и Александр Воробьёв. *Орловские губернаторы*. Орел: Вешние воды, 1998.

Источники

- I. РГИА. Ф. 1293. Оп. 168. Д. 8. 1767 г.
- II. РГИА. Ф. 1399. Оп. 2. Д. 186.
- III. ГАТО. Ф. 97. Оп. 1. Д. 4453. 1861 г.

- IV. РГИА. Ф. 1399. Оп. 1. Д. 785. Около 1776 г.
V. ГАТО. Ф. 312. Оп. 4. Д. 14553. 1785–1786 гг.
VI. ГАТО. Ф. 175. Оп. 1. Д. 4033. 1789 г.
VII. ГАТО. Ф. 160. Оп. 3. Д. 858. 1780 г.
VIII. ГАТО. Ф. 175. Оп. 1. Д. 4034. 1793 г.
IX. ГАТО. Ф. 160. Оп. 3. Д. 928. 1801 г.
X. ГАТО. Ф. 185. Оп. 2. Д. 632. 1801 г.
XI. ТГОМ. КП 857.
XII. НИМ РАХ. А-18920.
XIII. ГАТО. Ф. 950. Оп. 1. Д. 2. 1766 г.
XIV. РГВИА. Ф. 349. Оп. 39. Д. 724.
XV. РГАДА. Ф. 1209. Оп. 1. Д. 470. 1685–1686 гг.
XVI. РГИА. Ф. 1488. Оп. 4. Д. 394.
XVII. РГИА. Ф. 1399. Оп. 1. Д. 784.
XVIII. РГИА. Ф. 1488. Оп. 4. Д. 396.
XIX. ГАТО. Ф. 160. Оп. 3. Д. 1121. 1835 г.
XX. РГИА. Ф. 1488. Оп. 4. Д. 374.
XXI. РГИА. Ф. 515. Оп. 71. Д. 2691.

Статья поступила в редакцию 31 марта 2024 г.;
рекомендована к печати 9 августа 2024 г.

Контактная информация:

Салимов Алексей Маратович — д-р искусствоведения, проф.;
<https://orcid.org/0000-0001-8807-4554>, sampochta@mail.ru

The Housing Development of the Main Street of the Tver Kremlin in the First Years after the Fire of 1763 — an Almost Disappeared Legacy of the Second Half of the 18th Century*

A. M. Salimov

Moscow State University of Civil Engineering (National Research University),
26, Yaroslavl'skoe shosse, Moscow, 129337, Russian Federation

For citation: Salimov, Alexey. “The Housing Development of the Main Street of the Tver Kremlin in the First Years after the Fire of 1763 — an Almost Disappeared Legacy of the Second Half of the 18th Century”. *Vestnik of Saint Petersburg University. Arts* 14, no. 4 (2024): 708–725.
<https://doi.org/10.21638/spbu15.2024.405> (In Russian)

Fires in the medieval Russian city were a frequent occurrence. They also happened in Modern times, but in the Catherine era, fires often became a starting point in the cardinal reform of the urban planning structure of the city. This fully affected Tver, which after the fire of 1763 became a kind of testing ground for the development of new “regular” planning principles. This article examines the results of this transformation for the oldest part of the city — its Kremlin. They were most visibly manifested in the organization of the development of the main Kremlin street, which in the first post-fire years changed its former name (“Bolshaya”) to Tverskaya “prespectiva”. However, already in the 1770s, Catherine street appeared on the

* The work was carried out within the framework of scientific activities of the National Research Moscow State University of Civil Engineering and during the implementation of the Program of Fundamental Scientific Research of the Research Institute of Theory and History of Architecture and Urban Planning (branch of the Central Research and Design Institute of the Ministry of Construction and Housing and Communal Services of the Russian Federation).

maps of the city. In the time of Paul I, it became the Millionnaya, but by the early 1820s, Yekaterininskaya street returned to Tver toponymy, and from 1919 to the present, the main city highway exists as Sovetskaya street. The fire of 1763 “cleared” the main street of the Tver Kremlin of wooden buildings, therefore, building here “from scratch”, the Catherine town planners erected exclusively stone buildings on the red line of the renovated highway. And since the architectural team that worked in the capital of the Upper Volga region in the 1760s consisted mainly of representatives of the Moscow architectural school (including its head, Peter Romanovich Nikitin), the architecture of the buildings erected during this period was focused on Baroque forms, which in the middle of the 18th century could be found in abundance in Moscow. Therefore, for clarity, the author suggests the reconstruction of that part of the main street of the Tver Kremlin, which was built up with stone two-storey buildings in the mid-60s — the first half of the 70s of the 18th century, and which are currently far from the original architectural forms.

Keywords: Tver Kremlin, Zagorodsky Posad, Tverskoi prospect, Yekaterininskaya, Millionnaya, Sovetskaya street, “regular” urban planning, late Baroque forms, residential development.

References

1. Kolosov, Vladimir. *The past and present of Tver*. Tver: Lean Publ., 1994. (In Russian)
2. Il'in, Mark. *Tver region. An encyclopedic handbook of Tver*. Tver': Tverskoe oblastnoe knizhno-zhurnal'noe izdatel'stvo Publ., 1994. (In Russian)
3. Gorbatenko, Sergey. *Tverskoy (Travel) Palace. A historical note*. The TOKG archive. The manuscript. Leningrad, 1989. (In Russian)
4. Cheredeev, Koz'ma. *Biographies of Tver hierarchs*. Tver: Tipografiia Gubernskogo Pravleniia Publ., 1859. (In Russian)
5. Salimov, Alexey. *Tver Spaso-Preobrazhensky Cathedral. 13th — the beginning of the 21st century*. Tver: Salimovs and Co. Publ., 2019. (In Russian)
6. Salimov, Aleksei. *Medieval architecture of Tver and adjacent lands. 12th–16th centuries*. 2 vols. Tver: Gosudarstvennaia akademiia slavianskoi kul'tury Publ., 2015, vol. 1. (In Russian)
7. Sokolov, Ivan. “The plan of the city of Tver in the first quarter of the 18th century”. In *Iz istorii Kalininskoi oblasti*, ed. by Mark Il'in. 174–92. Kalinin: Kalininskoe knizhnoe izdatel'stvo Publ., 1964. (In Russian)
8. Trokhina, Olga, Lyudmila Korcheva, and Aleksandr Vorobyov. *Oryol governors*. Orel: Veshnie vody Publ., 1998. (In Russian)

Sources

- I. RGIA. F.1293. Op. 168. D. 8. 1767. [*The Russian State Historical Archive. Stock 1293. Inventory 168. Dossier 8. 1767*]. (In Russian)
- II. RGIA. F.1399. Op. 2. D.186. [*The Russian State Historical Archive. Stock 1399. Inventory 2. Dossier 186*]. (In Russian)
- III. GATO. F.97. Op. 1. D.4453. 1861. [*The State Archive of the Tver region. Stock 97. Inventory 1. Dossier 4453. 1861*]. (In Russian)
- IV. RGIA. F.1399. Op. 1. D.785. Okolo 1776. [*The Russian State Historical Archive. Stock 1399. Inventory 1. Dossier 785. About 1776*]. (In Russian)
- V. GATO. F.312. Op. 4. D.14553. 1785–1786. [*The State Archive of the Tver region. Stock 312. Inventory 4. Dossier 14553. 1785–1786*]. (In Russian)
- VI. GATO. F.175. Op. 1. D.4033. 1789. [*The State Archive of the Tver region. Stock 175. Inventory 1. Dossier 4033. 1789*]. (In Russian)
- VII. GATO. F.160. Op. 3. D.858. 1780. [*The State Archive of the Tver region. Stock 160. Inventory 3. Dossier 858. 1780*]. (In Russian)
- VIII. GATO. F.175. Op. 1. D.4034. 1793. [*The State Archive of the Tver region. Stock 175. Inventory 1. Dossier 4034. 1793*]. (In Russian)

- IX. GATO. F.160. Op. 3. D.928. 1801. [The State Archive of the Tver region. Stock 160. Inventory 3. Dossier 928. 1801]. (In Russian)
- X. GATO. F.185. Op. 2. D.632. 1801. [The State Archive of the Tver region. Stock 185. Inventory 2. Dossier 632. 1801]. (In Russian)
- XI. TGOM. KP 857. [Tver State United Museum. KP 857]. (In Russian)
- XII. NIM RAKh. A-18920. [Scientific Research Museum of the Russian Academy of Arts. A-18920]. (In Russian)
- XIII. GATO. F.950. Op. 1. D.2. 1766. [The State Archive of the Tver region. Stock 950. Inventory 1. Dossier 2. 1766]. (In Russian)
- XIV. RGIA. F.349. Op. 39. D.724. [The Russian State Historical Archive. Stock 349. Inventory 39. Dossier 724]. (In Russian)
- XV. RGADA. F.1209. Op. 1. D.470. 1685–1686. [The Russian State Archive of Ancient Acts. Stock 1209. Inventory 1. Dossier 470. 1685–1686]. (In Russian)
- XVI. RGIA. F.1488. Op. 4. D.394. [The Russian State Historical Archive. Stock 1488. Inventory 4. Dossier 394]. (In Russian)
- XVII. RGIA. F.1399. Op. 1. D.784. [The Russian State Historical Archive. Stock 1399. Inventory 1. Dossier 784]. (In Russian)
- XVIII. RGIA. F.1488. Op. 4. D.396. [The Russian State Historical Archive. Stock 1488. Inventory 4. Dossier 396]. (In Russian)
- XIX. GATO. F.160. Op. 3. D.1121. 1835. [The State Archive of the Tver region. Stock 160. Inventory 3. Dossier 1121. 1835]. (In Russian)
- XX. RGIA. F.1488. Op. 4. D.374. [The Russian State Historical Archive. Stock 1488. Inventory 4. Dossier 374]. (In Russian)
- XXI. RGIA. F.515. Op. 71. D.2691. [The Russian State Historical Archive. Stock 515. Inventory 71. Dossier 2691]. (In Russian)

Received: March 31, 2024
Accepted: August 9, 2024

Author's information:

Alexey M. Salimov — Dr. Habil. in Arts, Professor; <https://orcid.org/0000-0001-8807-4554>,
sampohta@mail.ru