

ДЕКОРАТИВНО-ПРИКЛАДНОЕ ИСКУССТВО: ТЕОРИЯ, ЭСТЕТИКА, СФЕРА ПРИМЕНЕНИЯ

УДК 391.1(Р47)

А. Э. Жабрева

РУССКИЙ МУЖСКОЙ КОСТЮМ В МИНИАТЮРАХ ОСТЕРМАНОВСКИХ ТОМОВ ЛИЦЕВОГО ЛЕТОПИСНОГО СВОДА

Санкт-Петербургский государственный университет,
Российская Федерация, 199034, Санкт-Петербург, Университетская наб., 7/9

В статье исследуются миниатюры двух Остермановских томов из собрания Библиотеки РАН (1570-е — 1580-е гг.) в качестве источника для изучения светского мужского костюма русских. Детальное изучение миниатюр Свода позволяет изменить первоначальное впечатление однообразия костюмов действующих лиц, выделить отдельные элементы одежд, выявить некоторые костюмные комплексы, присущие людям того или иного ранга. Становится очевидным, что цвет одежды не зависит от социального положения персонажа. Автор приходит к заключению, что иллюстраторы Свода, которым пришлось изобразить огромное количество фигур, «пожертвовали» такими видами одежд, которые, с одной стороны, были во всеобщем употреблении (и хорошо известны современникам), с другой, не были видны. Они изобразили наиболее простые в рисунке и при этом наиболее значимые для социальной характеристики персонажей одежды, головные уборы и аксессуары, стараясь максимально унифицировать облик людей. Автор задается целью выяснить наименования изображенных одежд, а также отразили ли художники костюмы своего времени или те, что существовали в XIII–XV вв., о событиях которых идет повествование в данных томах. С этой целью миниатюры сравниваются с другими письменными и изобразительными источниками. Библиогр. 21 назв. Ил. 12.

Ключевые слова: костюм русский, история, изобразительные источники XVI в., Лицевой летописный свод Ивана Грозного.

RUSSIAN MALE COSTUME IN THE MINIATURES OF THE OSTERMANOVSKY VOLUMES OF THE FACED CHRONICLE OF THE 16th CENTURY

A. E. Zhabreva

St. Petersburg State University, 7/9, Universitetskaya nab., St. Petersburg, 199034, Russian Federation

The article presents the study of miniatures of two Ostermanovsky volumes of the Code from a collection of the Library of Russian Academy of Sciences as the sources of Russian secular mail costume history. The detailed examination of these miniatures allows us to change the initial feeling of the clothes sameness, to distinguish its elements, to identify some costume complexes typical to people of different rank. It becomes clear, that color of the dress doesn't depend on the person's social status. The author comes to a conclusion, that the illustrators who had to represent such enormous number of figures, "sacrificed" those kinds of robes which, on the one hand, were in general use (and were well known

to contemporaries), and on the other hand, were not visible. They represented the simplest in drawing and the most significant for personage social characteristics attires, headdress and accessories, trying to unify their images. The author takes an aim to find out the names of displayed clothes and whether the painters reflected costumes of their own period or that of 13–15th centuries, according to events narrated in Ostermanovsky volumes. For this reason these miniatures are compared to the other written and pictorial sources. Refs 21. Figs 12.

Keywords: Russian costume, history, pictorial sources, 16th century, Faced Chronicle of the 16th century.

Лицевой летописный свод (далее — Свод), представляющий собой серию рукописей, в которых изложена всемирная и русская история от сотворения мира до 1567 г. — это уникальный комплексный источник, содержащий как словесную, так и изобразительную информацию. Написание текста Свода и его иллюстрирование выполнялись многими писцами и живописцами Царской книгописной палаты в 1570–1580-х гг. До настоящего времени дошло 10 томов, хранящихся в трех собраниях: Государственном историческом музее (Москва), Российской национальной библиотеке и Библиотеке РАН (Санкт-Петербург). В 2006 г. осуществлено факсимильное издание Свода [1].

Свод справедливо рассматривается как энциклопедия древнерусской жизни. К исследованию создания, состава, датировки Свода обращались такие видные историки, палеографы, искусствоведы, филологи, как А. Е. Пресняков, Д. С. Лихачев, С. О. Шмидт, А. А. Амосов и др. [2–6]. Изучению миниатюр Свода как произведений искусства посвятила главу своей монографии искусствовед О. И. Подобедова [7]. Исследованы изображения некоторых исторических персонажей, событий и реалий XVI в., отраженных в Своде: облик Ивана Грозного в Своде рассмотрел В. В. Морозов [8], В. Д. Черный — историко-географическую среду, топографические объекты и архитектурные сооружения [9], В. И. Успенский и Л. Н. Целепи — бытовую жизнь Великого Новгорода [10], Н. А. Бакланова — описания русской природы [11], Н. Н. Ровзов — батальные изображения [12], А. Д. Горский — изображения сохи [13].

Начало исследованию миниатюр Свода в качестве источников для изучения древнерусской одежды положили историки материальной культуры А. В. Арциховский и Г. Г. Громов [14, 15, 16]; они обращались преимущественно к томам из собрания Государственного исторического музея. В предлагаемой статье исследуются миниатюры двух Остермановских томов (VI и VII томов Свода) из собрания Библиотеки РАН и рассматривается лишь светский мужской костюм русских. За рамками исследования оставлены облачения церковно- и священнослужителей, доспехи и вооружение, а также одежды иноземцев¹.

Остермановский первый том содержит 802 листа, 1552 миниатюры; в нем излагается российская история с 1254 по 1378 гг.; Остермановский второй том содержит 887 листов, 1581 миниатюру; в нем освещена отечественная история за 1378–1424 гг. Название оба тома получили по фамилии их владельца — канцлера А. И. Остерма-

¹ Поскольку количество миниатюр даже в русской части Свода достаточно велико (около 10000), исследование их осуществляется автором данной статьи постепенно. Рисунки IV, V, VIII томов Свода рассмотрены в статье «Миниатюры Лицевого летописного свода как источник по истории русского костюма XVI века: предварительное исследование» [17, с. 10–56]. Исследование томов из фондов БАН начато в статье «Женский костюм XVI века в миниатюрах Остермановского первого тома Лицевого Летописного свода из собрания Библиотеки РАН» [18].

на, после опалы которого (1741 г.) они были переданы в Библиотеку Императорской Академии наук.

Миниатюры рассматриваемых томов иллюстрируют разные стороны жизни и быта Русского государства XIII–XV вв. Среди персонажей миниатюр ключевые фигуры эпохи: князя Александр Ярославич Невский, Семен Иванович Гордый, Дмитрий Иванович Донской, Михаил Ярославич Тверской, митрополит Алексий. Художники изобразили сюжеты повседневного обихода княжеского и митрополичьего дворов (приемы послов, княжеские советы, поездки в Орду, свадебные пиры и др.), события городской жизни (чаще всего строительные работы), а также сражения, народные восстания, стихийные бедствия. На страницах летописи присутствуют воины, простые горожане, ремесленники, крестьяне. Их можно видеть в сценах строительства городов и соборов, в сюжетах, повествующих о захвате того или иного города. В миниатюрах народ представлен полноправным участником и даже творцом событий. Изображенные костюмы призваны определить национальный, возрастной и общественный статус персонажей.

Возникает вопрос: отразили ли рисунки подлинные костюмы, которые существовали в XIII–XV вв., или же художники изобразили одежды, современные их эпохе? Историк русской литературы и искусства Ф. И. Буслаев некогда писал о миниатюрах Свода: «Будучи отчасти верны исторической действительности, выработались они в нашей живописи на основании художественных преданий, ведущих свое начало еще от византийских образцов. Поэтому нельзя им отказать в некоторой идеальности, очевидной уже из самого их однообразия. <...> Наша иконописная старина держится условных, идеализированных форм и одеяний фигур, не отмечая эпох, когда изображаемые лица жили» [19, с. 315].

Детальное изучение миниатюр Свода разрушает первоначальное впечатление однообразия костюмов действующих лиц. В какой-то степени иллюстрации даже более подробны и информативны, чем текст, но закодированный в них смысл часто бывает неясен как из-за условной манеры изображения, присущей всему средневековому русскому искусству, так и по причине утраты многого из того смысла, который художники вкладывали в свою работу.

Мастерство рисовальщиков, участвовавших в составлении рукописи, было различным, да и размеры фигурок невелики, поэтому на одних миниатюрах персонажи прорисованы более тщательно, на других — условно. В раскраске одежд преобладают ярко-красный, темно-зеленый, коричневый и розовый цвета, реже встречаются серовато-голубой, синий и брусничные, грязно-бурый. Желтым цветом выделены оплечья, пояса, наручи, венцы и цепи, обувь. Для моделирования объемов художники использовали штрихи, наносимые черным цветом. Оттенками выявлялись контуры тела, изображались драпировки.

Названия одежд практически не встречаются в тексте Свода или заменены более общими терминами. Так, Дмитрий Иванович разгневался на братьев и в скорби «лице свое одираше, и ризы своа растерзаше». На этой миниатюре (Т. 7, л. 20 об.) видно, что рубаха князя распоясана, а плащ «небрежно» закинут назад, руки в горе подняты к лицу. Несомненно, что в данном случае «ризы» обозначают княжеское одеяния вообще, а не название какой-то конкретной одежды.

Рубахи. Большинство действующих лиц Свода изображено в подпоясанных свободных рубахах (или сорочках). Рубахи подавляющего числа персонажей Остер-



Рис. 1. Длинная рубаха

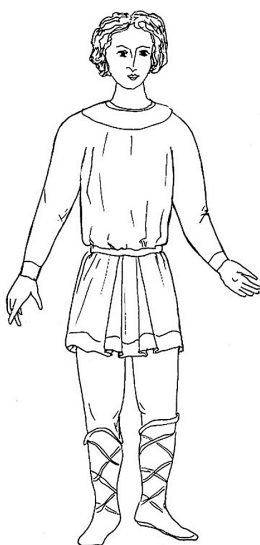


Рис. 2. Короткая рубаха

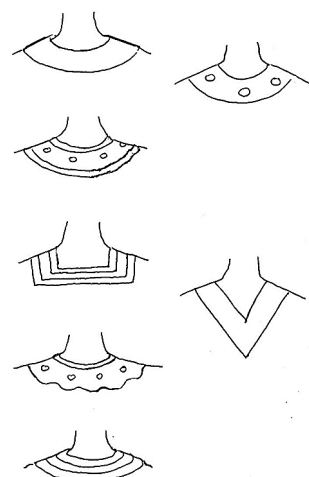


Рис. 3. Формы вырезов горловин рубах и оплечий

мановских томов достигают щиколоток (рис. 1). Например рыбаки, ремесленники, строители и каменщики, пленные (Т. 6, лл. 114 об., 310), слуги (Т. 6, лл. 119 об., 120 об. и др.; Т. 7, лл. 6, 169, 180 и др.) изображены преимущественно в длинных рубахах.

Короткие, выше колен, рубахи встречаются сравнительно редко и обозначают либо юный возраст персонажа, либо его беднейшее положение (рис. 2). Таковы изображения помощников каменщиков (Т. 6, л. 565), слуги (Т. 6, л. 625), некоего отрока, у которого «руце прикорчене к персем и не глагола ничтоже», подведенного к гробу чудотворца Петра (Т. 6, л. 537 об.), бедняков и детей (Т. 7, л. 203 об.), землекопов (Т. 7, л. 367 об.).

Рубахи мужчин независимо от их занятий в основном раскрашены в яркие цвета: красный, зеленый, коричневый, реже синий и розовый. Лишь изредка встречаются рубахи грязновато-бурого цвета, в которые, судя по сюжету, облачены люди социальных низов или те, кто занят грязной работой, например, копатели рва вокруг Твери (Т. 6, л. 650 об.). Цвет рубахи не зависит от социального положения персонажа: на одной миниатюре могут быть изображены князь в темно-зеленой или коричневой рубахе, а рядом простолюдин в красной.

Вырезы горловин подавляющего большинства рубах круглые, но изредка встречаются и квадратные (Т. 6, л. 21) (рис. 3). В рубахе с треугольным вырезом изображен Дмитрий Донской, готовящийся к смерти, однако это, вероятно, уже ритуальная, а не повседневная рубаха (Т. 7, лл. 331–333). Вокруг горловин с помощью нескольких линий, кружков, а иногда и штрихов нарисованы оплечья. Г. Г. Громов писал, что «среди тысяч миниатюр Лицевого летописного свода нет ни одного человека без такого наплечного ожерелья, если не считать сцен казни и других особенных случаев» [16, с. 204].

Рукава рубах достаточно свободны, суживаются книзу, достигают кистей рук и обычно заканчиваются наручами. Интересной в этой связи представляется сценка, где новгородцы ловят рыбу руками (Т. 6, л. 481). Правда жизни продиктовала ху-

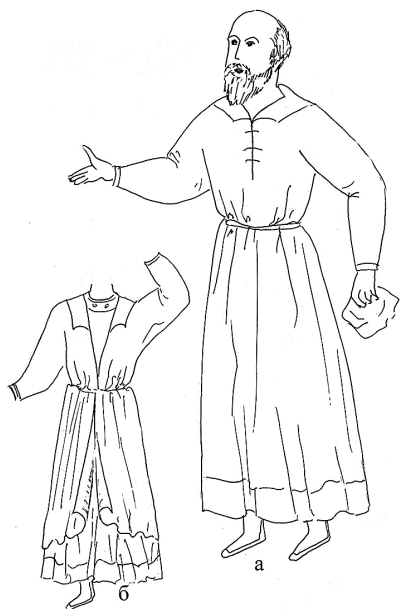


Рис. 4. Кафтаны



Рис. 5. Рубаха, верхняя одежда с короткими рукавами

дожникам необходимость «закатать» рукава удачливых рыбаков: они нарисованы в рубахах как бы с короткими рукавами, заканчивающимися желтыми полосками.

Пояса. Обязательным элементом мужского костюма был пояс, которым подпоясывали рубахи и, судя по миниатюрам Свода, некоторые виды кафтанов, в частности, «новгородские» (рис. 1, 2, 4, 6). Пояс обозначается желтой полосой разной ширины.



Рис. 6. Свадебный костюм великого князя Дмитрия Ивановича

Верхние и исподние штаны. Непременной принадлежностью мужского костюма любых сословий были штаны. В Своде они раскрашены такими же яркими красками, как и рубахи.

Исподние штаны тоже оказались запечатленными художниками Свода. Так, на одной из миниатюр шестого тома (л. 65) изображена мученическая смерть русского князя в Орде: в заключительных эпизодах он представлен полуобнаженным, в исподних штанах, прикрывающих колени, довольно свободных, с поясом (нарисована вторая линия вдоль верхнего края). Они раскрашены в светло-серый цвет — цвет натурального льняного полотна (в отличие от цветных верхних).

Плащи. В миниатюрах Остермановских томов лишь ремесленники и простые горожане изображены в одних рубахах. Люди другого статуса (например, руководители стройки) отмечены наличием плаща, который, судя по миниатюрам, был нескольких конструкций. Один из них — накидка, застегнутая фибулой (кружком) на одном плече (как на правом, так и на левом), расположенная драпировками спереди и ниспадающая на спину. Одна рука при этом свободна, а другая же, как правило, согнута в локте, и на нее спускаются глубокие складки материи (Т. 6, л. 4 об.; Т. 7, л. 188 об. и др.). Незаметно, чтобы такие накидки имели подкладку (раскрашены одним цветом с обеих сторон).

Другой вид плаща — та же накидка, но застегнутая посередине, у шеи, на пуговицу или фибулу, которые изображены кружочком (Т. 7, лл. 173 об., 175 и др.) (рис. 5). При этом складки материи накрывают оба плеча равномерно, образуя горизонтальные линии. Края плаща спереди лишь немного прикрывают колени, а к бокам удлиняются и достигают каймы на подоле рубахи. Часто такие плащи фигурируют в качестве дорожных одежд.



Рис. 7. Длинная рубаха и плащ, застегнутый спереди

Третий вариант плаща — накидка с широким отложным воротником того же или другого цвета (Т. 6, л. 9; Т. 7, л. 48 об.), по краю которого часто имеется белая полоса (рис. 8). Определение названия этой одежды не вызывает затруднения. Скорее всего, это — епанча, длинный суконный или войлочный плащ с широким воротником, которая и впоследствии оставалась в обиходе, прежде всего у военных. Любо-



Рис. 8. Длинная рубаха, епанча
и шапка

пытно, что епанчи почти не встречались в иллюстрациях предыдущих томов. На некоторых рисунках отчетливо просматривается пуговка, на которую «застегнут» плащ. В епанчу миниатюристы одевали в основном горожан, но она часто оказывалась и на плечах путешествующих князей и знати, что свидетельствует о ее назначении быть дорожной одеждой. Например, так изображены Дмитрий Донской, его двоюродный брат Владимир Андреевич и их окружение в миниатюрах, представляющих приготовления к битве с ханом Мамаем (Т. 7, лл. 46, 47 и далее).

Кафтаны. Некоторые персонажи имеют верхние одежды с небольшими разрезами спереди (от горла вниз), уголки которых отогнуты в стороны, образуя отложной воротник (Т. 6, л. 7 и др.). Это тоже длинная одежда, обычно подпоясанная на талии, без декоративных полосок; рукава изображаются довольно просторными, сужающимися лишь к запястью (см. рис. 4а). В большинстве случаев художники ограничились изображением вертикальной линии, доходящей до середины груди, но кое-где не забыли нарисовать парные горизонтальные черточки, обозначающие петлицы. Чаще всего такая одежда бывает окрашена зеленым или коричневым цветом (Т. 6, л. 99 об.), а воротники любого другого цвета, в основном светлые. Некоторые миниатюры наводят на мысль, что это все же была распашная одежда. Так, на рисунке, иллюстрирующем сюжет об изгнании новгородцами Дмитрия Александровича, сына Александра Невского (Т. 6, л. 33), один из горожан облачен в свободный подпоясанный кафтан, воротник отложной (рис. 4б). Заметно, что эта одежда надета поверх рубахи, и возможно, что это — разновидность кафтана [20, с. 73]. На многих миниатюрах этот наряд служит одеждой новгородцам, поэтому мы посчитали возможным обозначить его как «новгородский» кафтан. Похожий, хотя и значительно более короткий и узкий, но также подпоясанный распашной кафтан изображен на

иконе XV в. «Молящиеся новгородцы», запечатлевшей облик богатых жителей Великого Новгорода.

Подобная «новгородскому» кафтану, но короткая, выше колен, одежда, надетая на длинную рубаху, тоже представлена на страницах свода. В таком комплекте одежд, включающем также шапку с косым отворотом, изображен, например, новый новгородский посадник Анцыфор Лукин, восседающий на стуле и держащий в руке длинный черный скипетр (Т. 6, л. 454 об.). Посадник же, отстраненный от дел, одет в длинную розовую рубаху с короткими рукавами, из-под которых видны рукава нижней одежды. На следующем листе (л. 455) он прорисован особенно тщательно.

Неясно, какая одежда подразумевалась рисовальщиками, когда они изображали разрез на груди не одной вертикальной линией, а удлинненным овалом (см. рис. 7). В этом случае отложной воротник бывает «застегнут» на круглую пуговицу, разрез доходит до низа груди, но не касается пояса, а сквозь вырез можно видеть рубашку. Деталью, отличающей этот наряд от вышеописанного «новгородского» кафтана, являются его короткие (выше локтя) рукава, края которых украшены традиционной желтой полоской с кружочками. В таких одеждах изображены пирующие, вероятно, тоже новгородцы (Т. 6, л. 131), встречаются похожие наряды и на других миниатюрах (Т. 6, л. 372 и др.).

Охабни (опашни). Князья и часть знати изображены в длиннополых распашных одеждах с откидными рукавами, которые принято называть охабнями или опашнями² (рис. 9). В большинстве миниатюр охабни (опашни) оставляют видимым подол рубахи (если фигура изображена в рост), их нижний край украшен каймой; такая же отделка также присутствует на предплечьях и манжетах свисающих рукавов. Пришитые, вероятно, только в спинной части к стану охабня, эти рукава откидывались назад, при этом, как писал Г. Г. Громов, разрез рукава был защищен магическим оберегом — каймой [16, с. 210]. Воротники охабней (опашней) были отложные, свисающие на спину, вероятно, квадратной формы сзади. В отдельных случаях (Т. 6, л. 116 об.) видны две-четыре пары петлиц на полах охабня (опашня), но чаще изображается лишь одна пуговица — та, что застегивает ворот.

Опашни (охабни), как правило, живописно «набрасывались» художниками на плечи своих персонажей, что было в традициях иконописи: именно так выглядят одежды многих святых в Лицевых Подлинниках XVI в. Но иногда сюжет диктовал более жизненный способ ношения охабня: так, Александр Невский, едущий верхом, «продел» руки в рукава (Т. 6, л. 9). Полностью «одеты» в рукава персона-



Рис. 9. Охабень (опашень)

² Опашень — распашная одежда, к низу значительно шире, чем в плечах, с длинными широкими рукавами, сужающимися к запястью, со спинкой иногда длиннее переда, с пуговицами; разновидность летнего кафтана, носилась без пояса, не вздевая рукава. Охабень (охабень) — широкая верхняя одежда типа кафтана, которую носили бояре и дворяне в XIV–XVII вв., шился из атласа, бархата или парчи, имел длинные узкие рукава. Разница между опашнем и охабнем, особенно в изображениях, неясна (прим. автора).

жи известной западноевропейской гравюры — современницы Свода, «Изображение русского посольства, представлявшегося под начальством Захара Ивановича Сугорского императору Максимилиану II на Регенсбургском Сейме в 1576 г.».

Охабни (опашни), как и другие одежды представлены однотонными, с воротниками того же или иного цвета, например: опашень розовый, а воротник белый (Т. 6, л. 116 об.). На некоторых рисунках Свода можно видеть, что имеется и подкладка, обозначенная другим цветом: например, у князя Дмитрия Ивановича, принимающего перед битвой благословение Сергия Радонежского (Т. 7, л. 53).

Княжеские шубы. Шуба³ была исключительно княжеским одеянием, по крайней мере, судя по миниатюрам рассматриваемых томов. Ее фасон не отличался от опашня: та же длина, те же петлицы и откидные рукава, тот же способ ношения — внакидку. Лишь меховой воротник, раскрашенный в основном темно-коричневым цветом, а также коричневая раскраска испода отличают шубу от охабня (опашня) (рис. 10). В такой одежде видим великих владимирских, московских и удельных



Рис. 10. Княжеская шуба

князей, выведенных на страницах Остермановских томов. Так, великий князь Александр Ярославич, входящий в Новгород (Т. 6, л. 8), изображен в темно-коричневой шубе, застегнутой на груди (петлицы обозначены двумя штрихами), украшенной каймой по подолу, на плечах и по низу рукавов.

Княжеская шуба бывает, однако, нарисована по-разному: с большим или меньшим воротником, с застежкой ниже или выше, и в последнем случае кажется, что

³ Шубой в XV–XVI вв. называлась верхняя одежда, сшитая мехом внутрь и покрытая тканью. Шуба имела длинные откидные рукава и меховой воротник, застегивалась встык на пуговицы с декоративными петлицами или завязки (прим. автора).

шуба оттягивается назад под своей тяжестью. Нарисованная более мелко (например, на заднем плане) шуба выглядит как мантия, ниспадающая глубокими складками.

Особые одежды князя. В седьмом томе появляется новое облачение великого московского князя, связанное, без сомнения, с его новым, более высоким статусом: под 1389 годом помещено изображение Василия Дмитриевича, сидящего на роскошном престоле (Т. 7, л. 346). Подол, полы и проймы откидных рукавов его опашня отделаны каймой, на нем большое фигурное оплечье и крест (рис. 11, 12 е). Эти детали приближают русский опашень (охабень) к наряду византийского императора. Из-под опашня виден подол рубахи, ее рукава традиционно дополнены наручами. Головной убор князя представляет собой соединение «мономаховой» и княжеской шапки: золотая округлой формы тулья завершается острой макушкой, вокруг тульи — меховая опушка (рис. 12 в, г). Оплечье, кайма, наручи, головной убор украшены драгоценными камнями, обозначенными кружками. В таком же виде князь изображен еще раз (Т. 7, л. 366), в момент, когда «из Орды прииде посол Улан-царевичъ и посади князя Василья Дмитреевича на великое княжение». В других миниатюрах Василий Дмитриевич изображен в обычной шубе. Удельных князей еще можно встретить в рубахах и плащах, но при этом на их головах остается княжеская шапка (Т. 6, л. 442 об.).



Рис. 11. Наряд великого князя
Василия Дмитриевича

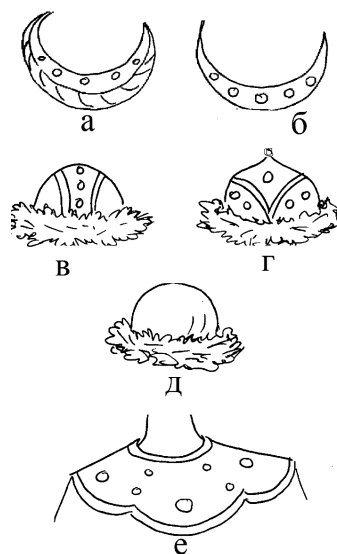


Рис. 12. Княжеские шапки,
бармы, гривны

На страницах Остермановских томов не раз встречаются сцены свадебных пиров, где князья-женихи представлены, как правило, в рубахах и шубах (или опашнях) красного, зеленого или коричневого цветов (Т. 6, л. 340; Т. 7, л. 374 об.). Свадебным нарядом Дмитрия Михайловича Тверского были шуба брусничного цвета и синяя рубаха (Т. 6, л. 266 об.). Более редкий вариант костюма женихов — две рубахи, верхняя из которых с короткими рукавами (Т. 6, л. 33 об.). У женихов часто встречаются нагрудные украшения — гривны (Т. 6, л. 266; Т. 7 лл. 359, 374 об.)⁴ (см. рис. 12 а, б).

⁴ Гривна — шейное металлическое украшение круглой формы (прим. автора).

Юный князь Дмитрий Иванович на своей свадьбе изображен в зеленой рубахе, с широкими оплечьем и поясом (Т. 6, л. 571 об.). Его грудь крест на крест пересекают две желтые полосы, обозначающие, очевидно, перевязь, называвшуюся «обязь». На нем красная шуба, накинутая на левое плечо, правая же рука продета в прорезь под рукавом (Т. 6, л. 571 об.) (см. рис. 6).

В Своде неоднократно запечатлены печальные моменты ухода из жизни великих князей. Часто перед смертью князья принимали схиму, поэтому они изображены в темном иноческом платье: рясе, куколе, мантии, с поясом и параманом⁵. В таком темном плаще и куколе изображен преставившийся князь Александр Невский (Т. 6, лл. 13 об., 14).

Головные уборы. Головные уборы русских в Своде не отличаются разнообразием, хотя на упоминавшейся гравюре «Изображение русского посольства» хорошо видно разнообразие меховых шапок, суконных колпаков с отворотами и без них, имевших довольно высокую тулью, и даже тафьи. В Своде же изображены в основном шапки с круглой тульей и небольшими отворотами. Г. Г. Громов отмечал, что «в представлении миниатюристов эта шляпа была и символом общерусской принадлежности» [16, с. 206–207]. Именно головными уборами в Своде различаются в первую очередь люди разных национальностей. Особый головной убор — круглые шапки со складкой и косым отворотом, выступающим вперед острым углом, отличал новгородцев, изображенных в предыдущих томах Свода, но в Остермановских томах подобные головные уборы «носят» и тверичи, и муромцы, и жители других русских городов разных социальных слоев и возраста (см. рис. 7, 8). Как указывал Г. Г. Громов, рисунки Свода «не отражают всего разнообразия шапок и шляп Руси XVI в.», сезонных и географических различий [16, с. 207].

Что касается повседневной шапки великого князя владимирского, а затем московского, то она не имеет уже ничего общего с золотой круглой «шапкой Мономаха» из предыдущих томов и представляется везде одинаково (за исключением вышеописанных изображений Василия Дмитриевича): невысокая скругленная тулья (часто красного цвета) с коричневой меховой опушкой (см. рис. 9, 10, 12 д). То, что эта шапка не столько отражает реальный головной убор, сколько является для миниатюристов опознавательным знаком при изображении князя, подтверждают миниатюры, иллюстрирующие трагическую гибель рязанского князя в Орде: у полуобнаженного Романа Олеговича на голове именно такая шапка (Т. 6, лл. 64 об., 65). Княжеские шапки значительно меньших, чем могло быть в действительности, размеров писались и на иконах, в частности, изображающих святых князей Владимира, Бориса и Глеба. А. А. Амосов писал о том, что практически невозможно «установить происхождение обычая выделения князя из массы персонажей именно таким образом: то ли это стилизованное изображение подлинных шапок, носимых князьями и передаваемых от отца к сыну, то ли абстрактное изображение княжеского головного убора, освященное традицией» [6, с. 240].

Отроки и дети, а также находящиеся в церкви мужчины всегда изображаются с непокрытыми головами (Т. 7, лл. 32 об., 356 об. и др.).

Обувь. Мужская обувь однообразна: все мужчины Свода «обуты» в одинаковые узкие сапожки без каблучков, с голенищами, доходящими до середины икры или не-

⁵ Параман (параманд) — четырехугольный плат, принадлежность облачения монаха (*прим. автора*).

много выше (рис. 1, 4, 5, 8–10). Они раскрашены преимущественно желтым, реже темным или красным цветом. Если изображен ремесленник, строитель или другой работник, обувь больше похожа на поршни⁶ с обмотками (см. рис. 2).

Отражение социальных различий с помощью костюма. Средневековые традиции требовали четкого отражения сословного положения человека в его одежде. А. А. Амосов справедливо отмечал, что «социальный статус отдельных персонажей подчеркивался покроем одежды, формой головных уборов, аксессуарами костюма, приданием отдельным персонажам дополнительных признаков, долженствующих подчеркнуть неординарность их положения (корона, посох, жезл и т. п.)» [6, с. 227]. Г. Г. Громов также подчеркивал существование обычая, предписывавшего «строгое различие в одежде разных социальных групп» [16, с. 204].

На многих миниатюрах можно видеть сразу несколько комплексов мужских одежд, позволяющих определить социальное положение человека. Например, в Остермановском первом томе (л. 4 об.) князь Ярослав Ярославич Тверской изображен в светло-коричневой шубе с коричневым меховым воротником, ее подол, плечи и манжеты орнаментированы широкой желтой каймой. На его голове — княжеская шапка. Новгородцы же представлены либо в одних длинных рубахах, либо в рубахах или плащах двух видов: наброшенных на плечи накидках или епанчах. На другой странице того же тома (л. 183) начальник стройки (человек в командной позе) одет в рубаху и плащ, тогда как строители в одних рубахах. Представители самых разных слоев населения изображены в миниатюре, повествующей о том, как Дмитрий Иванович собирал людей в свое войско по всем землям (Т. 7, л. 46 об.): сам князь в опашне и шапке, его ближайшие соратники в плащах, слуги в рубахах и епанчах, небогатые горожане в кафтанах типа «новгородских». На этой миниатюре изображены даже лохмотья — бесформенные тряпицы, оставляющие видными ребра на груди бедняков. Очевидно, что костюм служил миниатюристам самым действенным средством отражения социального и возрастного положения человека.

Часто миниатюры изображают гораздо больше, чем сообщается в тексте. Например, краткая фраза «Федор Тимофеевич убиен бысть от своего лукаваго раба» (Т. 7, л. 176) удостоена отдельного изображения, где убиваемый, представленный в зеленой рубахе и коричневом плаще, лежит, опираясь на локоть, умоляя о пощаде. Напротив, возвышающаяся над ним фигура «лукаваго раба» в ярко-красном плаще, показывает, что художник симпатизировал именно этому персонажу. Герой — молодой человек с волнистыми кудрями, в узких коричневых штанах, серовато-голубой рубахе с желтой каймой по подолу, подпоясанный белым кушаком, его алый плащ пламенем развевается за спиной.

Здесь уместно вспомнить положение А. А. Амосова о значении цвета в языке миниатюристов, о роли красного, который имел важную смысловую и эмоциональную нагрузку. Он отмечал, что красный цвет для художников Свода был «царским» цветом, использовался в сценах воцарения монархов, часто красный плащ или красная одежда выделяли военачальника или князя [6, с. 233, 245]. Однако анализ миниатюр Остермановских томов позволяет нам лишь частично согласиться с мнением этого крупного ученого: красный цвет действительно часто служит для обращения внимания зрителя на главного персонажа, но им далеко не всегда является царь, князь или

⁶ Поршни — простейшая обувь из одного куска шкуры, стягивавшейся узкой завязкой (*прим. автора*).

полководец. Именно красным цветом обозначались лишь княжеские шапки, прочие детали их одежды гораздо чаще раскрашены другими цветами.

Достоверность одежд, изображенных в Своде. Принято считать, что миниатюры Свода запечатлели одежды XVI в. [14, с. 100–101; 4, с. 206]. В своем сочинении «О государстве Русском» англичанин Джильс Флетчер, посетивший Московское царство в 1586–1589 гг., так описал костюм русских бояр: «Сверх рубахи, изукрашенной шитьем (потому что летом они носят дома ее одну), надевается зипун или легкая шелковая одежда, длиною до колен, которая расстегивается спереди, а потом кафтан, или узкое застегнутое платье, с персидским кушаком, на котором вешают ножи и ложку. Кафтаны шьются обыкновенно из золотой парчи и спускаются до самых лодыжек. Сверх кафтана надевают распашное платье из дорогой шелковой материи, подбитое мехом или обшито золотым галуном: оно называется ферязью» [21, с. 125–126]. Поверх этих платьев накидывалась еще однорядка, охабень или шуба, в зависимости от сезона.

Однако в миниатюрах Свода на мужчинах в любое время года изображено не более двух элементов костюма (помимо штанов). Для сравнения, в упомянутой гравюре «Изображение русского посольства» 1576 г. видим комплексы из трех элементов. Один из них — рубаха, которая бывает единственной (хотя в XVI в. носили уже две рубахи: верхнюю и нижнюю), а второй — плащ, епанча, опашень (охабень), шуба, другая короткая рубаха или одежда типа кафтана. Этот последний, как указано у Флетчера, всегда подпоясан кушаком, хотя подвешенных ножей и ложек в Своде не видно (уж слишком это мелкие во всех смыслах предметы).

Верхние одежды в XVI в. делались из узорчатых, реже полосатых тканей — шелков, бархатов, аксамитов, что подтверждается многими изобразительными и письменными документами. Однако каждая одежда в Своде нарисована одним цветом, исключения составляют отложные воротники, часто раскрашенные другой краской.

Принимая во внимание огромное количество людей и небольшие размеры фигур, которые художникам пришлось создавать, представляется естественным, что миниатюристы «пожертвовали» таким видами одежд, которые не были видны. Они изобразили наиболее простые в рисунке и при этом наиболее значимые для социальной характеристики персонажей одежды и головные уборы, стараясь максимально унифицировать облик людей.

Очевидно, что в основном миниатюристы руководствовались традициями церковной иконописи, закрепленными в Подлинниках, на что указывал Ф. И. Буслаев. Так, во всех ситуациях на князьях их шапка, а опашни или шубы чаще всего «накидываются» на плечи. Иконописцы представили обобщенный образ одежды, который должен был дать четкую социальную и возрастную характеристику персонажу. Вместе с тем, показывая множество людей в разных бытовых ситуациях и в различных позах, они вынуждены были выходить за рамки канонов и вносить «правду жизни» в свою работу. Это видно по тому, как по-разному одеты охабни и шубы, по многочисленным вариантам «новгородского» кафтана, достаточно разнообразному сочетанию длинной нижней и короткой верхней рубахи, по «закатанным» рукавам рыболовов и т. д. Это подтверждает положение С. О. Шмидта о том, что художник не имел черновика, «которому надлежало следовать», и мог дополнять «традиционно-обязательные для миниатюры условности» тем, «что почерпнуто из жизненных наблюдений» [4, с. 205].

Сегодня мы не располагаем достаточными сведениями для того, чтобы точно назвать все предметы одежды, головные уборы, украшения, надетые на героев Свода, нет возможности судить о сезонных различиях, можно лишь догадываться об изменениях костюма во времени. Возможно, что иконописцы, работавшие над миниатюрами Свода, нарядили персонажей древности так же, как были одеты их современники. До известной степени Свод позволяет выявить некоторые костюмные комплексы, присущие людям того или иного социального положения: князьям, знати, зажиточным и простым горожанам, беднякам, нищим; в некоторых случаях просматриваются даже такие мелкие детали, как пуговицы, декоративные петлицы, разрезы. Нет сомнения, что детальное изучение миниатюр Свода — уникального источника, сообщающего разнообразные сведения о реалиях русской жизни своего времени, является плодотворным способом исследования костюмов.

Литература

1. Лицевой летописный свод XVI века: в 10 т. / Гос. ист. музей, Рос. нац. Б-ка, Б-ка РАН. Факс. изд. рукописи XVI в. М.: Актеон, 2006.
2. Пресняков А. Е. Московская историческая энциклопедия XVI века // Известия Отделения русского языка и словесности императорской Академии наук. СПб., 1900. Т. 5. Кн. 3. С. 824–876.
3. Лихачев Д. С. Куликовская битва в миниатюрах XVI века // Повесть о Куликовской битве: текст и миниатюры Лицевого свода XVI в. / сост. М. В. Кукушкина. Л.: Аврора, 1984. С. 317–328.
4. Шмидт С. О. К изучению Лицевого летописного свода // Древнерусское искусство. Рукописная книга / отв. ред. О. И. Подобедова. М.: Наука, 1983. Сб. 3. С. 204–211.
5. Шмидт С. О. К истории лицевого летописания времени Ивана Грозного // Древняя Русь и славяне / АН СССР, Ин-т археологии; отв. ред. и авт. предисл. Т. В. Николаева. М.: Наука, 1978. С. 265–281.
6. Амосов А. А. Лицевой летописный свод Ивана Грозного: комплексное кодикологическое исследование. М.: Едиториал УРСС, 1998. 392 с.
7. Подобедова О. И. Миниатюры русских исторических рукописей: к истории русского лицевого летописания / АН СССР, Ин-т искусств М-ва культуры СССР. М.: Наука, 1965. 336 с.
8. Морозов В. В. Иван Грозный на миниатюрах Царственной книги // Древнерусское искусство. Рукописная книга / отв. ред. О. И. Подобедова. М.: Наука, 1983. Сб. 3. С. 232–240.
9. Черный В. Д. Историко-географическая среда в миниатюрах Лицевого летописного свода XVI века: (опыт культур.-ист. исследования): автореф. дис. ... канд. ист. наук. М.: МГУ им. М. В. Ломоносова, 1982. 26 с.
10. Успенский В. И., Целени Л. Н. Бытовая жизнь Великого Новгорода по Царственному летописцу. Объяснение к картинам из Царственного летописца, напечатанного во 2-м выпуске «Сборника» // Сборник Новгородского общества любителей древности. Новгород, 1909–1910. Вып. 2. С. 1–16; Вып. 3. С. 1–4.
11. Бакланова Н. А. Описание русской природы в «Хождении митрополита Пимена в Царьград» и отображение этого описания в миниатюрах Лицевого летописного свода XVI в. // Труды Отдела древнерусской литературы / Акад. наук СССР. Ин-т русской литературы (Пушкинский Дом). Л., 1969. Т. 24. С. 122–128.
12. Розов Н. Н. Батальные изображения в Лицевом летописном своде // Древнерусское искусство, XIV–XV вв. / отв. ред. О. И. Подобедова. М.: Наука, 1984. С. 152–155.
13. Горский А. Д. Древнерусская соха по миниатюрам Лицевого летописного свода XVI в. // Историко-археологический сборник / под ред. Д. А. Авдусина и В. Л. Янина. М.: Изд-во Моск. ун-та, 1962. С. 339–351.
14. Арциховский А. В. Древнерусские миниатюры как исторический источник. М.: Моск. гос. ун-т, 1944. 215 с.
15. Арциховский А. В. Одежда // Очерки русской культуры XIII–XV вв.: в 2 ч. / гл. ред. А. В. Арциховский. М.: Изд-во МГУ, 1969. Ч. 1. С. 277–296.
16. Громов Г. Г. Русская одежда // Очерки русской культуры XVI в.: в 2 ч. / ред. коллегия: А. В. Арциховский (гл. ред.) [и др.]. М.: Изд-во Моск. ун-та, 1977. Ч. 1. С. 202–216.

17. *Жабрева А.Э.* Миниатюры Лицевого летописного свода как источник по истории русского костюма XVI века: предварительное исследование // Российская национальная библиотека и отечественная художественная культура: сб. ст. и публ. / Рос. нац. б-ка; отв. ред. О.С. Острой. СПб., 2013. Вып. 5. С. 10–56.

18. *Жабрева А.Э.* Женский костюм XVI века в миниатюрах Остермановского первого тома Лицевого Летописного свода из собрания Библиотеки РАН // Женская традиционная культура и костюм в эпоху Средневековья и Новое время: матер. междунар. науч.-образоват. семинара. Тверь, 9–10 ноября 2012 г. / Твер. гос. ун-т, ист. фак.; сост., ред. Ю.В. Степанова; науч. ред. Н.В. Жилина. М.; СПб., 2012. Вып. 2. С. 24–36.

19. *Буслаев Ф.И.* Для истории русской живописи XVI века // Ф.И. Буслаев. Сочинения: в 3 т. СПб.: Тип. Имп. Акад. наук, 1910. Т. 2: Сочинения по археологии и истории искусства. С. 286–343.

20. Древняя одежда народов Восточной Европы: материалы к ист.-этногр. атласу / отв. ред. М.Г. Рабинович; АН СССР, Ин-т этнографии им. Н.Н. Миклухо-Маклая. М., 1986. 272 с.

21. *Флетчер Д.* О государстве Русском / ред. и пер. О.М. Бодянского. 2-е изд. СПб.: А.С. Суворин, 1905. X–XII, 128 с.

Статья поступила в редакцию 7 июля 2013 г.

Контактная информация

Жабрева Анна Эрнестовна — кандидат педагогических наук, научный сотрудник Библиотеки РАН (Санкт-Петербург); annazhabreva@mail.ru

Anna E. Zhabreva — Candidate of Pedagogic Sciences, researcher, The Library of Russian Academy of Science (St. Petersburg, Russia); annazhabreva@mail.ru