

## ТЕОРИЯ И ИСТОРИЯ АРХИТЕКТУРЫ

УДК 72.01/035

*Ю. В. Ивашко*

### РЕГИОНАЛЬНАЯ СПЕЦИФИКА И ХАРАКТЕРНЫЕ ОСОБЕННОСТИ АРХИТЕКТУРЫ МОДЕРНА НА УКРАИНЕ

Киевский национальный университет строительства и архитектуры,  
Украина, 03037, Киев, Воздухофлотский пр., 31

В статье определена совокупность факторов и условий, которые обеспечили возникновение и распространение архитектуры стиля модерн на Украине. Самым распространённым объектом архитектуры этого стиля на Украине стал доходный жилой дом, в котором модерн выразился в виде «фасадной декорации». Исследование застройки в городах — центрах концентрированного размещения объектов архитектуры модерна на Украине позволило обосновать влияние стиля на формирование архитектурных ансамблей площадей, жилых комплексов, а также на отдельные объекты в застройке улиц, выявить значение деталей объекта архитектуры и дизайна среды. Архитектура модерна в больших городах была качественно лучше, чем архитектура модерна в региональных центрах. Внешние влияния на формирование модерна на Украине привели к эклектизму архитектуры модерна. Во Львове выделяются ранний декоративный и поздний — рационалистический и классицизированный — модерн, в Киеве, Одессе и Харькове эти периоды нарушены. На Украине сформировались территории, в границах которых модерн отличается стилистическим подобием, возникли основные и региональные центры модерна. Именно этим и объясняется специфика стилеобразования модерна в архитектуре Украины. Библиогр. 33 назв. Ил. 6.

*Ключевые слова:* региональная специфика, основы стилеобразования, архитектура модерна Украины.

### THE REGIONAL SPECIFICS AND TYPICAL FEATURES OF ART-NOUVEAU ARCHITECTURE IN UKRAINE

*Yu. V. Ivashko*

Kiev National University of Construction and Architecture, 31, Vozdukhoflotskiy pr., Kiev, 03037, Ukraine

The article enumerates a group of factors and conditions which predominated the beginning and spread of Art-Nouveau architecture in Ukraine. Tenement buildings became the most widespread objects of Art-Nouveau style of architecture in Ukraine, the style being represented by “façade decoration”. Investigation of buildings in the cities-centres of concentration of Art-Nouveau style in Ukraine gave us the opportunity to base the influence of style on the forms of square architectural ensembles, living complexes and on the separate objects in the street buildings, determined significance details of architectural objects and design surroundings. Art-Nouveau architecture in cities was more accomplished than Art-Nouveau architecture in regional centres. External influences on the forming Art-Nouveau in Ukraine resulted to eclecticism of Art-Nouveau architecture. In Lviv a distinction may be drawn between early decorative and late rationalistic Art-Nouveau with classic features, in Kiev, Odessa and Harkiv these periods were not observable. There formed the territories in Ukraine in which Art-Nouveau had stylistic similarity, arose main and regional centres of Art-Nouveau. All these reasons explained the specific style-formation of Art-Nouveau in Ukraine. Refs 33. Figs 6.

*Keywords:* regional specific, the base of style-formation, Art-Nouveau architecture in Ukraine.

Архитектура эпохи модерна конца XIX — начала XX веков не случайно привлекает внимание специалистов различных научных дисциплин. В последнее время научное наследие модерна и историческое архитектурное наследие на Украине пополнились исследованиями С. В. Беленковой [1; 2], Ю. О. Бирюлёва [3; 4; 5], О. Н. Друт [6], Г. С. Духовичного, Ю. В. Ивашко [7; 8; 9], В. Иевлевой [10], А. И. Коваленко [11], В. А. Кодина, Т. А. Кулешовой, А. Ю. Лейбфрейда [12], Д. В. Малакова [13], Е. Г. Мокроусовой [14], Л. К. Полищук [15; 16], Л. В. Прибеги [17], Е. М. Сердюк [18], Е. Сидоровой [19; 20], Т. В. Скибицкой [21], М. М. Стакян, Г. В. Шевцовой. Эти книги органически продолжили исследования предшественников — как дореволюционных (Д. Г. Атлас [22], Д. И. Багалей [23; 24]), так и советского и постсоветского периодов (Ю. С. Асеев [25], С. Д. Барер [26], Н. Т. Дьяченко [27], Ю. Ю. Сливка [28], В. В. Чепелик [29], В. Е. Ясиевич [30]). Кроме того, было издано много специализированных исторических изданий, подготовленных авторскими коллективами [31; 32; 33].

Именно стиль модерн стал знаком эпохи, едва ли не наивысшего подъёма экономики и культуры, архитектурно-градостроительной деятельности периода становления развитого капитализма с его амбициями, материально-техническими и финансовыми возможностями, которые стимулировали инвестиционные процессы в строительстве, способствовали развитию искусства, в частности, декоративного, монументального, прикладного, то есть искусств, связанных с формированием предметно-пространственной среды жизнедеятельности людей [3; 4; 5; 30].

Повышенный интерес к исследованию архитектуры модерна и к изучению специфики стилеобразования модерна в архитектуре обусловлен потребностью сохранения, реставрации, воссоздания и нового приспособления в соответствии с памятникоохранным законодательством объектов модерна Украины, особенно с учётом появления и распространения в современной архитектуре «неомодерна», который требует объективной оценки этого явления путём сравнения его эстетической системы с модерном конца XIX — начала XX столетия и более осознанного



*Рис. 1. Киев. Доходный дом Б. Мороза на ул. Владимирской, 61/11 (арх. И. Зекцер, 1910–1912 гг.). Фото из личного архива Ю. Ивашко (2006 г.)*

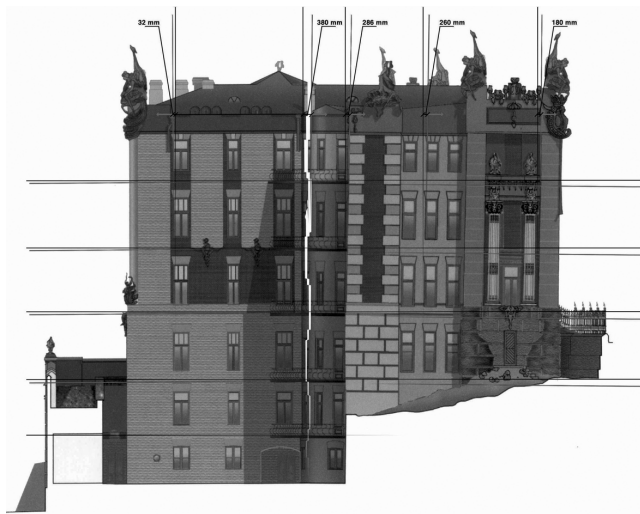


Рис. 2. Киев. Доходный дом В.Городецкого на ул. Банковой, 10 (арх. В.Городецкий, 1901–1903 гг.). Схема деформаций южного фасада, институт «УкрНИИ проект реставрация», 2001 г. Фото из личного архива Ю.Ивашко (2006 г.)

применения отдельных форм и приёмов модерна в новых зданиях, используя исторические постройки Украины в качестве аналогов.

Самым распространённым объектом архитектуры стиля модерн на Украине стал среднеэтажный доходный дом в системе рядовой застройки, в котором модерн выразился прежде всего в виде своеобразной фасадной декорации, в применении новых материалов и конструкций, и лишь в некоторых «авторских» объектах наблюдается новаторское преобразование внутреннего интерьерного пространства (рис. 1 и 2).

Предпосылок для развития модерна на Украине было несколько, причём они различались в зависимости от административно-территориальной принадлежности. Те процессы, которые имели место в Австро-Венгрии и России, влияли и на появление и распространение модерна на Украине, с той лишь разницей, что роль Львова, Киева, Харькова и Одессы была менее значимой, чем роль Вены, Праги, Будапешта, Москвы и Петербурга. Модерн на территории современной Украины возник в 1896–1898 годах, причём на несколько лет раньше в границах западных центров, которые в тот период административно принадлежали Австро-Венгерской империи. Приблизительно с 1908–1910-х годов популярность нового стиля во всех центрах модерна, кроме западных, начала уменьшаться. Так же, как и в странах Западной Европы, развитие модерна на Украине происходило на фоне быстрого экономического развития, активности нового социального класса — буржуазии и было связано с осуществлением значительного числа технических открытий.

Можно говорить о качественно более высоком уровне архитектуры модерна на территории Украины в больших городах и большем числе объектов модерна, за исключением тех случаев, когда выдающиеся мастера модерна приглашались заказчиками в средние и малые города. Именно по этой причине наблюдается сходство



Рис. 3. Ивано-Франковск. Доходный дом на ул. Гетьмана Мазепы, 83 (нач. XX в.). Фото из личного архива Ю. Ивашко (2006 г.)

архитектуры модерна Львова, Станиславова, Стрия (где работали львовские, польские, австрийские архитекторы) (рис. 3), Киева и Черкасс (благодаря «авторскому» модерну архитектора В.Городецкого), Харькова и Екатеринослава (благодаря «авторскому» модерну А.Гинзбурга, А.Бекетова, А.Ржепишевского).

Определяющим центром концентрированного размещения памятников стиля модерн на территории Западной Украины стал Львов, на Востоке Украины являлся Харьков, где в противовес интернациональным разновидностям постепенно выделился яркий национально-романтический (украинский) модерн с модернизацией форм народной архитектуры Слобожанщины. Вообще самым ярким на всей Украине является национально-романтическое направление именно в восточных центрах, особенно в харьковском и полтавском.

Периодизация архитектуры модерна в городах — центрах концентрации памятников этого стиля на Украине и распространение в определённом временном периоде определённой разновидности модерна зависели от внешних факторов — экономического, научно-технического, социального, культурологического и политического. Во Львове периодизация модерна в архитектуре выдержана, чётко выделяется ранний декоративный и поздний — рационалистический и классицизированный модерн. В Киеве и Харькове периодизация нарушена из-за распространения на позднем периоде (рационалистический и классицизированный модерн) украинского модерна и отдельных объектов декоративного модерна. Вместе с тем, в Киеве можно в опре-

делённой степени отделить ранний и поздний периоды модерна в архитектуре, тогда как в Харькове оба периода совпадают во времени. Основное внимание учёных было обращено на львовский и харьковский центры концентрации объектов модерна, тогда как киевский центр модерна в жилых зданиях известен значительно меньше [7–9].

Большинство киевских жилых домов в стиле декоративного модерна построено в 1901–1911 годах, причём первым из них был дом в стиле экспрессивного модерна — «Дом с химерами» на ул. Банковой, 10 (см. рис. 2). В 1907–1911 годы было выстроено большинство памятников так называемого европейского направления декоративного модерна, в 1908–1913 годах — памятники национально-романтического направления, который на Украине получил название украинский модерн [7].

Строительство зданий рационалистического модерна относится к 1910–1914 годам [7; 8]. Таким образом, можно утверждать, что в Киеве модерн в архитектуре распространился позже, чем в России, поэтому и рационалистические тенденции здесь проявились, только начиная с 1910 г. Суть в том, что архитектура модерна в Киеве развивалась достаточно стихийно, постоянно ощущая на себе влияние эклектики и неостилей. Вследствие этого в конце первого десятилетия XX века в Киеве строились объекты, в которых элементы модерна сочетались с элементами неостилей. Наибольшее распространение в Киеве получил зрелый рационалистический модерн с лепным декором, встречаются примеры декоративного модерна с объёмным и плоскостным декором, национально-романтического и экспрессивного модерна. Кроме декоративного и рационалистического модерна, в архитектуре Киева также присутствовало сочетание модерна с элементами других стилей. Часто в одном здании присутствуют признаки сразу нескольких разновидностей [7; 8].

Среди основных центров концентрированного размещения объектов модерна недостаточно изученным, в сравнении со львовским и харьковским, выглядит одесский, что объясняется незначительным проявлением модерна в застройке классицизма и историзма. В Одессе причиной такой эклектичности домов модерна было разнообразие этнического состава населения и, как следствие, разнообразие культур, хотя влияние модерна Европы и России тут ощущалось, однако в местной интерпретации.

Архитектура модерна на территории Западной Украины отличается наибольшей однородностью, тогда как на других территориях отмечается чёткое разделение на архитектуру модерна в основных и региональных центрах. Модерн в основных центрах сосредоточения памятников этого стиля характеризовался большим соответствием первоначальным образцам модерна — западноевропейским и российским, а в регионах он преобразовывался в вариант модернизированной эклектики (исключение составляет полтавский центр). Кроме основных центров концентрированного размещения объектов стиля модерн в основных регионах Украины (Запад, Центр, Восток и Юг) в начале XX века возникло немало местных региональных центров архитектуры модерна — черновицкий, станиславовский, ровенский, колумыйский, винницкий (рис. 4 и 5), черкасский, уманский, катеринославский, полтавский, сумской и крымский (южнокрымский).

Особенностью местных центров модерна был эклектизм, большая простота форм в сравнении с крупными центрами модерна, меньший размер зданий этого стиля [1; 2; 5; 11; 16]. Возникли и местные центры так называемого «деревянного модерна», например, в Чернигове (рис. 6).



*Рис. 4.* Винница. Особняк А. Чоткова на ул. Пушкина, 38 (арх. Г. Артынов, 1910 г.). Фото из личного архива Ю. Ивашко (2006 г.)



*Рис. 5.* Винница. Особняк Л. Длуголенского на ул. Первого мая, 66 (арх. Г. Артынов, нач. XX в.). Фото из личного архива Ю. Ивашко (2006 г.)



Рис. 6. Чернигов. Усадебный дом на ул. Коцюбинского, 39 (нач. XX в.). Фото из личного архива Ю. Ивашко (2012 г.)

В границах массива модерна отмечаются зоны модерна с максимальной концентрацией объектов: это территории Львов — Станиславов — Черновцы и Сумы — Харьков — Полтава — Екатеринослав.

Декоративный модерн в архитектуре Украины существовал в определённой степени параллельно с рационалистическим модерном, однако традиционно он считается более ранней стадией модерна [3–5; 30]. В целом, модерн в архитектуре на Западе и в Центре Украины возник на несколько лет ранее, чем модерн в архитектуре на Востоке, где он пережил стадию расцвета именно в заключительной стадии — поздней, в 1910–1914 годах. Длительность фазы модерна в архитектуре в западных центрах была наибольшей — приблизительно с 1896 года и до конца 1920-х годов, в районах Центральной Украины — приблизительно с 1903 до 1912 года, в восточных и южных — приблизительно с 1906 до 1914 года.

В архитектуре модерна Львова по датировке объектов можно условно выделить ранний период (1901–1908) и поздний период (1908–1912). Ранний период представлен декоративным европейским и национально-романтическим модерном. В декоративном европейском модерне были построены гостиничные, административные, зрелищные, транспортные, жилые здания, в национально-романтическом (преимущественно украинском) модерне — учебные, страховые, жилые здания [29]. В рационалистическом и классицизированном модерне выстроены страховые, кредитные, банковские, жилые здания. Во Львове основная часть зданий модерна была построена в 1906–1907 годах [3–5].

В архитектуре модерна Киева по датировке объектов можно условно выделить ранний период (1901–1912) и поздний период (1908–1912), отметив при этом факт единовременного существования в 1908–1912 годах ранней — декоративной и поздней — рационалистической стадий как свидетельство хронологического нарушения цикличности развития стиля. Ранний период представлен декоративным европейским и национально-романтическим украинским модерном [29]. В раннем периоде в декоративном модерне были построены зрелищные, лечебные, жилые здания,

в украинском модерне — учебные и жилые здания. На стадии рационалистического модерна увеличилось число жилых зданий и таких общественных зданий, как гостиницы, рынки, учебные заведения, банки, административные учреждения. Классицизированный модерн получил выражение, прежде всего, в жилых зданиях. Основная часть домов модерна в Киеве была построена в 1909–1911 годах. На примере Киева видно, что в 1901–1906 годах были выстроены только единичные объекты, с 1907 по 1912 год наблюдается рост количества объектов модерна, а в 1910–1911 годах отмечается определённое замедление темпов строительства.

В архитектуре модерна Харькова можно условно выделить ранний (1906–1914) и поздний периоды (1907–1914), которые (и в этом специфика периодизации харьковского модерна) существовали одновременно. Ранний период представлен декоративным европейским и национально-романтическим украинским модерном. В декоративном европейском модерне были построены торговые, банковские, гостиничные учреждения, жилые здания, в национально-романтическом модерне — учебные, гостиничные, кредитные, зрелищные, банковские, лечебные, жилые. В рационалистическом модерне были построены торговые, банковские, жилые здания. В классицизированном модерне возводились жилые и общественные здания (торговые и банковские).

Архитектура модерна Одессы представлена ранним периодом (1900–1908) и поздним периодом (1906–1912). Ранний период представлен декоративным европейским модерном и национально-романтическим модерном, хронологически отнесённым к позднему модерну. В декоративном европейском модерне были построены гостиничные и зрелищные общественные здания, жилые здания. Единичный объект украинского модерна в жилой архитектуре был построен в 1911–1916 годах. В рационалистическом и классицизированном модерне на протяжении 1906–1912 годов возводились жилые здания.

Следовательно, экономическое развитие в основных центрах модерна привело к распространению архитектурной стилистики модерна на банковские, страховые и кредитные учреждения, а на стадии позднего модерна отмечается появление многофункциональных общественных зданий.

В раннем модерне новаторское решение отдельного объекта осуществлялось, как правило, без преобразования городской среды и смены принципов проектирования, в позднем модерне отмечаются попытки решения композиционно-планировочных задач в рамках как отдельного объекта, так и жилого комплекса в целом, попытки усложнения дворового пространства. При этом застройка участков подчинялась принципам застройки, которые были определены в отдельных городах, и специфические признаки архитектуры модерна в ней практически отсутствуют, за исключением примеров единичных ансамблей. Во Львове имели место одни и те же типы планов в рядовой и угловой застройке, в Киеве — различные типы планов в рядовой и угловой застройке. Было установлено, что концентрация объектов стиля модерн в структуре города определялась спецификой застройки этих городов в конце XIX — в начале XX веков: средневековой узкопарцелловой по «красным линиям» во Львове, квартальной во II половине XIX — начале XX столетия в Киеве, Одессе и Харькове (жёсткой периметральной по «красным линиям» в Киеве и Одессе и с чередованием периметральной и усадебной застройки в Харькове).



Во Львове отдельные зоны концентрации памятников архитектуры модерна размещены вне средневековых границ города, в Киеве и Харькове они вытянуты вдоль магистральных улиц, в Одессе наблюдаются отдельные объекты в исторической застройке. Среди зон концентрации памятников архитектуры модерна во Львове выделяются ансамбли застройки улиц Асника (ул. акад. Богомольца), Домогаличив (ул. акад. Павлова), Глинянской (ул. Д. Донцова), Фридрихов (ул. Мартовича), Яблоновских (ул. Шота Руставели), Ленартовича (ул. Нечуя-Левицкого).

В Киеве, где градостроительная ситуация была иной, можно выделить пять зон концентрации памятников архитектуры модерна с размещением объектов вдоль основных улиц: одна зона размещена в границах исторического центра между Львовской площадью и Крещатиком, вторая — непосредственно за пределами исторического центра от ул. Ярославов Вал в сторону ул. Б. Хмельницкого и площади Победы, третья — в районе улиц Ветрова, Саксаганского и Жилянской, четвёртая — от ул. Пушкинской и Крещатика в сторону ул. Л. Толстого и Саксаганского, пятая — на Печерске, от Крещатика в сторону ул. М. Грушевского, Банковой и Институтской.

В Харькове можно выявить четыре вытянутые вдоль магистральных улиц зоны концентрации объектов архитектуры модерна: первая размещена в районе ул. Сумской, Мироносицкой, Чернышевского, вторая — в зоне исторически сформированного центра города и прилегающих к нему частей улиц Сумской, Пушкинской и др., третья — от ул. Пушкинской до ул. Революции и пер. Театрального, четвёртая — вдоль ул. Полтавский шлях и Карла Маркса.

В Одессе из-за немногочисленности объектов модерна не выявлены зоны концентрации объектов архитектуры модерна, а присутствуют лишь отдельные яркие объекты, которые представляют архитектуру модерна на Юге Украины.

Во всех четырёх основных городах — центрах концентрации объектов этого стиля зоны модерна находятся в границах охранных территорий и исторических ареалов, что облегчает разработку законодательной базы для их охраны.

Активными пространствообразующими свойствами отличались дома на крутом рельефе и дома модерна с активным выразительным силуэтом. При этом во Львове, Киеве, Харькове больше, чем в Одессе, объектов модерна с активными пространствообразующими свойствами (как правило, расположенных на крутом рельефе, крупного масштаба или с активным выразительным силуэтом).

Таким образом, следует отметить, что в целом тип композиции фасадов домов в городах — центрах концентрации памятников архитектуры модерна и количество вертикальных членений — осей фасада зависели от градостроительного фактора и обуславливались размерами участка, этажностью, масштабностью застройки, доминированием исторической застройки прошлых веков.

Архитектура модерна Украины отличается и от российской, и от западноевропейской в силу ряда причин. Прежде всего, это множественность влияний извне и восприятие традиций модерна сразу из множества центров в сочетании с местными условиями. Следовательно, перенесение с хронологическим опозданием традиций модерна с территорий других государств на территорию Украины должно было обусловить проявление эклектизма в застройке модерна и одновременное существование — даже в одном здании — признаков и раннего, и позднего модерна. Под влиянием внешних и внутренних факторов на территории Украины сформировались

территории, в границах которых стиль модерн в архитектуре отличался определённым стилистическим подобием, а в границах этих территорий — основные и региональные центры модерна. Всё это в комплексе привело к специфике стилиобразования модерна в архитектуре Украины.

## Литература

1. *Беленкова С. В.* Архитектура Черновиц XIX — первой половины XX века: автореф. дис. ... канд. искусствоведения / Беленкова Светлана Викторовна. СПб., 2004. 35 с.
2. *Біленкова С. В.* Архітектура Чернівців XIX — першої половини XX століть. Чернівці: Видавничий дім «Букрек», 2009. 440 с.
3. *Бірюльов Ю.* Мистецтво львівської сецесії. Львів: Центр Європи, 2005. 184 с.
4. Архітектура Львова: Час і стилі XIII–XXI ст / упоряд. і наук. ред. Ю. О. Бірюльов. Львів: Центр Європи, 2008. 720 с.
5. *Бірюльов Ю.* Пам'ятки стилю модерн в Україні. Київ та Львів / за заг. ред. Ж. Блондіо та ін. 2010. 320 с.
6. *Друг О., Малаков Д. В.* Особняки Києва. Київ: Кий, 2004. 823 с.
7. *Івашко Ю. В.* Будинки Києва в стилі модерн (дослідження історії та архітектури). Київ: Гопак, 2006. 160 с.
8. *Івашко Ю. В.* Модерн в архітектурі Києва. Київ: Гопак, 2007. 240 с.
9. *Івашко Ю.* Модерн Европы и Киева. К.: 2007. 96 с. Парал. аннот. англ.
10. *Ієвлева В.* Пам'ятки індустріального розвитку Києва кінця XIX — першої третини XX століття. Київ: Прес-КІТ, 2008. 248 с.
11. *Коваленко А. І.* Перлини кримської архітектури: історія і принципи формотворення кримської архітектури кінця XIX — початку XX століть / А. І. Коваленко. Сімферополь: ДП «Таврія», 2011. 288 с.
12. *Лейбфрейд А. Ю., Полякова Ю. Ю.* От крепости до столицы: Заметки о старом городе. Харьков: Фолио, 2001. 335 с.
13. *Малаков Д.* Архітектор Городецький. Київ: Кий, 1999. 235 с.
14. *Мокроусова О. Г.* Процеси збільшення висотності житла як характерна ознака будівельної активності кінця XIX — початку XX століття // Містобудування та територіальне планування. 2006. № 23. С. 166–175.
15. *Поліщук Л. К.* Сецесія в архітектурі Станіславова кін. XIX — поч. XX ст.: дис. ... канд. архітектури / Прикарп. ун-т ім. В. Стефаника держ. НДІ теорії та історії арх. і мист. Київ, 2003. 273 с.
16. *Поліщук Л. К.* Сецесія в архітектурі Станіславова кін. XIX — поч. XX ст.: автореф. дис. ... канд. архітектури / Прикарп. ун-т ім. В. Стефаника держ. НДІ теорії та історії арх. і мист. Київ, 2003. 18 с.
17. *Прибега Л. В.* Народное зодчество Украины: Охрана и реставрация. Київ: Будівельник, 1987. 104 с.
18. *Сердюк О.* Київське житло другої половини XIX — початку XX століття. Львів: Центр Європи, 2010. 608 с.
19. *Сідорова О.* Художньо-структурні особливості архітектурних фасадів житлових будівель Києва кінця XIX — початку XX століть // Українська Академія мистецтва дослідницькі та науково-методичні праці. 2008. Вип. 15. С. 184–193.
20. *Сідорова О.* Семантика київських фасадів // Українська Академія мистецтва дослідницькі та науково-методичні праці. 2009. Вип. 16. С. 163–173.
21. *Скібіцька Т.* Київський архітектурний модерн (1900–1910-і роки) / вступ. ст. Г. Духовичний. Львів: Центр Європи, 2011. 232 с.
22. *Атлас Д. Г.* Старая Одесса, ее друзья и недруги. Одесса, 1911. 114 с.
23. *Багалей Д. И., Миллер Д. П.* История города Харькова за 250 лет его существования: в 2 т. Харьков: Тип. и литогр. «М. Зильберберг и Сыновья», 1912. 256 с.
24. Альбом старинных планов г. Харькова, снимков его видов и портретов его деятелей.: прил. ко 2-му т. «Истории города Харькова» / сост. Д. И. Багалеем и Д. П. Миллером / предисл. Д. Багалей. Харьков: Тип. и литогр. «М. Зильберберг и Сыновья», 1912. 30 ил. табл.
25. *Асеев Ю. С.* Стили в архитектуре Украины. Київ: Будівельник, 1989. 103 с.
26. *Барер С. Д.* Архітектура малих міст Галичини та Поділля в XIX — на поч. XX ст. // Народна творчість та етнографія. 1981. № 6. С. 48–54.

27. Дьяченко Н. Т. Улицы и площади Харькова: 4-е изд. Харьков: Прапор, 1977. 271 с.
28. Сливка Ю. Ю., Стеблій Ф. І., Баран В. К. Історія Львова / ред. Т. К. Хорунжа [и др.]. Київ: Наукова думка, 1984. 415 с.
29. Чепелик В. В. Український архітектурний модерн. Київ: КНУБА, 2000. 378 с.
30. Ясевич В. Е. Архитектура Украины на рубеже XIX–XX веков. Київ: Будівельник, 1988. 184 с.
31. Історико-архітектурний атлас Львова. Торгово-промислова палата. Львів: Центр Європи, 1998. 19 с.
32. Історія Львова: У 3-х т. Львів: Центр Європи, 2007. Т. 2: 1772 — жовтень 1918. 559 с.
33. Історія української архітектури / за ред. В. Тимофійенка. Київ: Техніка, 2003. 472 с.

Стаття поступила в редакцію 5 декабря 2013 г.

#### Контактная информация

*Ивашко Юлия Вадимовна* — доктор архитектуры, доцент; [yulia-ivashko@mail.ru](mailto:yulia-ivashko@mail.ru)

*Ivashko Yulia V.* — Doctor of Science, Associate Professor; [yulia-ivashko@mail.ru](mailto:yulia-ivashko@mail.ru)